



# Plena VAS configuration

Configuration Software



**BOSCH**



# Содержание

<b>1</b>	<b>О настоящем руководстве</b>	<b>5</b>
1.1	Цель руководства	5
1.2	Электронная версия документа	5
1.3	Для кого предназначен данный документ	5
1.4	Другая полезная документация	5
1.5	Предупреждения и примечания	5
1.6	Авторские права и ограничение ответственности	6
1.7	История изменений документа	6
<b>2</b>	<b>Обзор системы</b>	<b>7</b>
2.1	Комплект поставки	7
2.2	Обзор устройства	7
<b>3</b>	<b>Начало работы</b>	<b>9</b>
3.1	Требования к ПК	9
3.2	Установка	9
3.3	Подключение	12
3.4	Запуск	12
<b>4</b>	<b>Конфигурация</b>	<b>15</b>
4.1	Система	16
4.1.1	Число маршрутизаторов	16
4.1.2	Число вызывных станций	16
4.1.3	Число клавиатур вызывных станций	16
4.1.4	Включение станции тревожного вызова	17
4.1.5	Число панелей дистанционного управления	17
4.1.6	Число панелей расширения RCP	17
4.1.7	Трехпроводной локальный регулятор громкости	17
4.1.8	Управление цифровыми сообщениями контролирует только бизнес-сообщения	17
4.1.9	Тревожный вызов во все зоны	17
4.1.10	Переключающаяся трансляция	17
4.1.11	Передача сообщения останавливается в случае освобождения триггера	17
4.1.12	Включить программные триггеры (RS232)	18
4.1.13	Кнопки	18
4.2	Зоны	19
4.2.1	Переименование зон	19
4.2.2	Группа зон	20
4.3	Контроль	21
4.3.1	Контроль входа	21
4.3.2	Контроль линий	22
4.3.3	Проверка короткого замыкания	22
4.3.4	Сеть	22
4.3.5	Вызов / экстренное оповещение	22
4.3.6	Резервный	23
4.3.7	Короткое замыкание на землю	23
4.3.8	Сеть питания	23
4.3.9	Батарея	23
4.3.10	Сообщение	23
4.3.11	Тревожный микрофон	23
4.3.12	Аудио панели дистанционного управления	23

---

4.3.13	Кнопки	23
4.4	Выбор WAV-файлов	24
4.4.1	О WAV-файлах	24
4.4.2	Добавление WAV-файлов	25
4.4.3	Прослушивание WAV-файлов	25
4.4.4	Удаление WAV-файлов	25
4.5	Редактирование шаблонов	26
4.5.1	Создание шаблона	26
4.6	Редактирование сообщений	31
4.6.1	Создание сообщения	31
4.6.2	Прослушивание сообщений	34
4.6.3	Переименование сообщений	34
4.6.4	Удаление сообщений	36
4.6.5	Об объединяемых сообщениях	36
4.6.6	Создание объединяемого сообщения	36
4.7	Программирование действий	40
4.7.1	Главный контроллер	41
4.7.2	Маршрутизатор	46
4.7.3	Вызывная станция	47
4.8	Сохранение файла конфигурации	49
4.9	Открытие файла конфигурации	50
4.10	Изменение пароля	51
4.11	Передача конфигурации	52
4.12	Передача сообщений и конфигурации	53
4.13	Загрузка сообщений и конфигурации	53
<b>5</b>	<b>Поиск и устранение неполадок</b>	<b>55</b>

---

# 1 О настоящем руководстве

Внимательно прочтите данное руководство перед установкой и эксплуатацией программы конфигурации Система речевого и аварийного оповещения Plena и сохраните его для будущего использования.

## 1.1 Цель руководства

Целью данного руководства является предоставление информации, необходимой для установки и эксплуатации программы конфигурации Система речевого и аварийного оповещения Plena.

## 1.2 Электронная версия документа

Данное руководство по программному обеспечению также доступно в виде электронного документа в формате PDF.

Обновления документации [www.boschsecurity.ru](http://www.boschsecurity.ru) можно найти в разделе информации о продукте.

## 1.3 Для кого предназначен данный документ

Данное руководство предназначено для установщиков систем речевого и аварийного оповещения. Для работы с данной программой конфигурирования требуется знание операционной системы Microsoft Windows и систем речевого и аварийного оповещения.

## 1.4 Другая полезная документация

Имеется также следующий документ:

- Система речевого и аварийного оповещения Plena Руководство по эксплуатации.

## 1.5 Предупреждения и примечания

В данном руководстве используются четыре типа обозначений. Тип обозначения соответствует последствиям, которые влечет за собой несоблюдение инструкций. Представленные ниже обозначения предупреждений расположены в порядке возрастания серьезности последствий (от наименьшей к наибольшей).



### Замечания!

Дополнительная информация. Обычно несоблюдение предупреждения уровня «Примечание» не приводит к повреждению оборудования или травмам персонала.



### Внимание!

Несоблюдение предупреждения может привести к повреждению оборудования или собственности, а также к незначительным травмам.



### Предупреждение!

Несоблюдение предупреждения может привести к серьезному повреждению оборудования или собственности, а также серьезным травмам.



### Опасность!

Несоблюдение предупреждения может привести к смертельному исходу или серьезным травмам.

## 1.6 Авторские права и ограничение ответственности

Все права защищены. Ни одна часть данного документа не может быть воспроизведена или передана ни в какой форме и никакими способами (электронными или механическими, посредством фотокопирования или записи или любыми иными средствами) без письменного разрешения издателя. Для получения информации о разрешениях на перепечатку и использование фрагментов документа свяжитесь с Bosch Security Systems B.V..

Содержание документа и иллюстрации могут быть изменены без предварительного уведомления.

## 1.7 История изменений документа

Дата выпуска	Версия документа	Описание
2013.07.11	Версия 1.0	– 1 <sup>я</sup> редакция

## 2 Обзор системы

Программа конфигурации представляет собой клиентскую программу с графическим интерфейсом пользователя (см. *Обзор устройства, Страница 7*). Интерфейс программы состоит из нескольких страниц свойств с различными настройками для удобного пошагового конфигурирования системы Система речевого и аварийного оповещения Plena.

Контроллер системы Система речевого и аварийного оповещения Plena является главным компонентом Система речевого и аварийного оповещения Plena. Контроллер используется для централизованного хранения и распределения экстренных вызовов, текущих вызовов и фоновой музыки, а также для управления ими. В конфигурации системы Система речевого и аварийного оповещения Plena, предназначенной для одновременного обслуживания зон оповещения и управления ими, можно использовать все доступные устройства линейки Plena, включая один или несколько маршрутизаторов, вызывные станции и клавиатуры.

Настроить параметры системы Система речевого и аварийного оповещения Plena можно с помощью ПК, на котором установлена программа конфигурации.

### 2.1 Комплект поставки

Чтобы загрузить программу конфигурации, перейдите на вкладку загрузки программного обеспечения для контроллера системы Система речевого и аварийного оповещения Plena на [www.boschsecurity.ru](http://www.boschsecurity.ru).

### 2.2 Обзор устройства

Главное меню конфигурации после установки данной программы конфигурирования:



Рисунок 2.1: Главное меню конфигурации



## 3 Начало работы

В этом разделе приведены инструкции по установке программы конфигурации, подключению ПК к контроллеру Система речевого и аварийного оповещения Plena (LBB 1990/00) и запуску программы, а также информация об интерфейсе пользователя (главное меню конфигурации).

### 3.1 Требования к ПК

Программу конфигурации можно установить на любой ПК под управлением ОС Microsoft Windows 2000, Windows XP SP3, Windows Vista, Windows 7 и Windows 8. Перед установкой программы убедитесь, что компьютер правильно функционирует и на нем нет вирусов. Использовать встраиваемые операционные системы не рекомендуется.



#### Замечания!

Перед началом установки убедитесь, что учетная запись пользователя, от имени которой будет выполняться установка, обладает полными правами администратора Windows.

### 3.2 Установка

**Выполните указанные ниже действия.**

- Загрузите программное обеспечение в разделе контроллера Система речевого и аварийного оповещения Plena на [www.boschsecurity.ru](http://www.boschsecurity.ru).
- Установите программное обеспечение на ПК, следуя инструкциям на экране.
- В результате отображается индекс, подобный показанному на рисунке.



Рисунок 3.1: Индекс

- В синем столбце слева выберите пункт "Программа конфигурации Система речевого и аварийного оповещения Plena" (Configuration Software). Появится экран настройки, подобный тому, что показан на рисунке ниже.



Рисунок 3.2: Файл настроек

- Щелкните ссылку Система речевого и аварийного оповещения Plena\_SETUP.EXE. Появится окно загрузки файла, подобное тому, что показано на рисунке ниже.



Рисунок 3.3: Загрузка файла

- Нажмите Открыть, чтобы открыть установочный файл программы конфигурации. Появится окно приветствия, подобное тому, что показано на рисунке ниже.



Рисунок 3.4: Файл настроек

1. Нажмите кнопку "Далее" (Next) и следуйте инструкциям на экране.
2. Перезагрузите компьютер, чтобы завершить процесс установки программы.

### 3.3 Подключение

Контроллер системы Система речевого и аварийного оповещения Plena (LBB 1990/00) можно подключить к ПК с помощью кабеля USB, поставляемого в комплекте (см. приведенный ниже рисунок). Выключать контроллер при этом не обязательно.



#### Замечания!

Программу конфигурации также можно использовать без USB-подключения к контроллеру. (например, чтобы подготовить файлы конфигурации для новой системы речевого и аварийного оповещения).

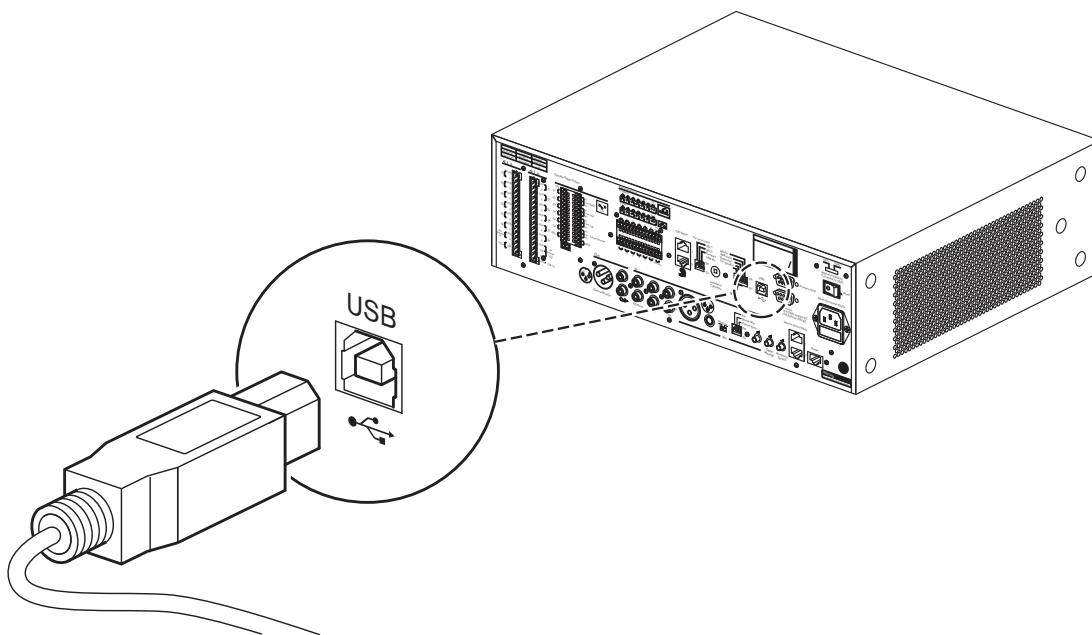


Рисунок 3.5: USB-подключение к контроллеру

### 3.4 Запуск

Выполните указанные ниже действия.

- Перейдите к рабочему столу Windows.



Рисунок 3.6: Рабочий стол

- Дважды щелкните значок конфигурации Система речевого и аварийного оповещения Plena:
  - Кнопка "Только для чтения" (Read only) предоставляет доступ к выбранным функциям программы конфигурирования без необходимости ввода пароля.
  - Нажмите кнопку "Отмена", чтобы выйти из программы конфигурирования.



**Рисунок 3.7: Пароль**

- Введите пароль в текстовом поле "Введите пароль" (Enter password) и нажмите кнопку "ОК".



**Замечания!**

Пароль по умолчанию: 12345678. Этот пароль можно изменить в программе конфигурации (см. *Изменение пароля, Страница 51*).

- Откроется главное меню конфигурации. См. далее:



Рисунок 3.8: Главное меню конфигурации

## 4 Конфигурация

Система Система речевого и аварийного оповещения Plena всегда включает в себя один контроллер Система речевого и аварийного оповещения Plena (LBB 1990/00).

Для получения информации об аппаратной конфигурации системы обратитесь к руководству по эксплуатации системы Система речевого и аварийного оповещения Plena. Из главного меню конфигурации, которое содержит ряд кнопок, можно получить доступ ко всем функциям программы конфигурации. Для настройки системы используются кнопки (сверху вниз):



**Рисунок 4.1: Главное меню конфигурации**

- Система, Страница 16
- Зоны, Страница 19
- Контроль, Страница 21
- Выбор WAV-файлов, Страница 24
- Редактирование шаблонов, Страница 26
- Редактирование сообщений, Страница 31
- Программирование действий, Страница 40
- Сохранение файла конфигурации, Страница 49
- Открытие файла конфигурации, Страница 50
- Изменение пароля, Страница 51
- Передача конфигурации, Страница 52
- Передача сообщений и конфигурации, Страница 53
- Загрузка сообщений и конфигурации, Страница 53

## 4.1 Система

Кнопка "Система" (System) открывает окно свойств системы. Окно свойств системы используется для ввода информации об оборудовании, из которого состоит система.

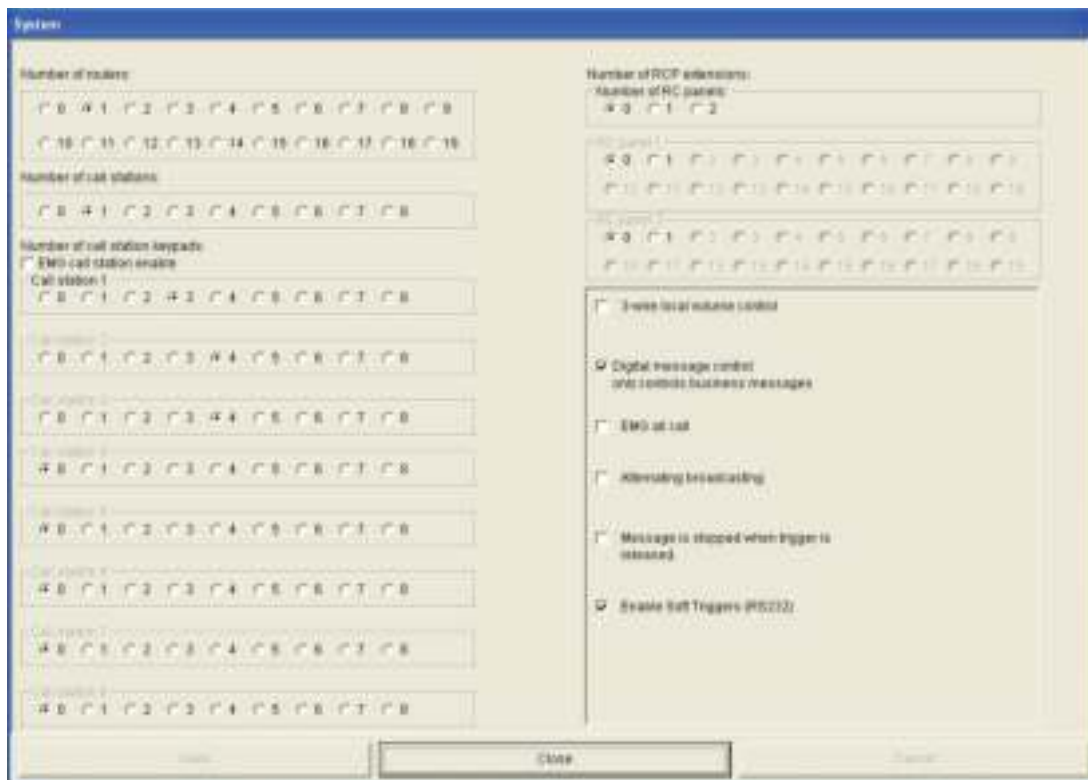


Рисунок 4.2: Окно свойств системы

### 4.1.1 Число маршрутизаторов

Установите флажок, чтобы выбрать число маршрутизаторов системы речевого оповещения (LBB 1992/00) в системе (0-19).

### 4.1.2 Число вызывных станций

Установите флажок, чтобы выбрать число вызывных станций (LBB 1956/00) в системе (0-8).

### 4.1.3 Число клавиатур вызывных станций

Установите флажок, чтобы выбрать число клавиатур вызывных станций (LBB 1957/00), подключаемых к каждой вызывной станции в системе (0-8).



#### Замечания!

Номер вызывной станции соответствует идентификатору ID, заданному во время конфигурирования оборудования системы.



- 4.1.4 Включение станции тревожного вызова**  
Данная функция не реализована в данной версии программы (зарезервирована для использования в будущем). Установите флажок (EMG call station enable), чтобы включить использование вызывных станций аварийного оповещения в данной системе. Вызывная станция 1 (Call station 1) становится вызывной станцией тревожного вызова (EMG call station).
- 4.1.5 Число панелей дистанционного управления**  
Установите флажок, чтобы выбрать число панелей удаленного управления (LBB 1995/00, LBB 1996/00 и LBB 1997/00), используемых в системе (0-2).
- 4.1.6 Число панелей расширения RCP**  
Установите флажок, чтобы выбрать число расширителей панели удаленного управления (LBB1998/00 и LBB1999/00), подключаемых к каждой панели удаленного управления в системе (0-19).
- 4.1.7 Трехпроводной локальный регулятор громкости**  
Установите флажок, если в системе используется трехпроводная схема коррекции громкости. Если в системе используется четырехпроводная схема коррекции громкости, убедитесь, что флажок "Трехпроводной локальный регулятор громкости" (3-wire local volume control) снят.
- 4.1.8 Управление цифровыми сообщениями контролирует только бизнес-сообщения**  
Установите этот флажок, если регулятор уровня громкости цифровых сообщений на задней панели контроллера системы речевого и аварийного оповещения используется только для настройки громкости звука служебных (не тревожных) сообщений.
- 4.1.9 Тревожный вызов во все зоны**  
Установите флажок, если у пожарного должна быть только возможность инициации общих вызовов, распространяющихся на все зоны. В результате контроллер системы речевого и аварийного оповещения и панель удаленного управления отключает на передней панели кнопки всех зон.
- 4.1.10 Перемежающаяся трансляция**  
Установите флажок, чтобы разрешить трансляцию двух или более необъединяемых сообщений равного приоритета в другую зону или группу зон. Если флажок снят, все сообщения будут транслироваться в объединенные зоны или группы зон сообщений.

**Замечания!**

При использовании перемежающейся трансляции невозможно добавить или удалить зоны, пока осуществляется трансляция вызова. Маршрутизация определяется только конфигурацией.

- 4.1.11 Передача сообщения останавливается в случае освобождения триггера**  
Установите флажок, чтобы передача сообщения прекращалась сразу после освобождения триггера.

### 4.1.12 Включить программные триггеры (RS232)

Для использования этой функции передняя панель и внешнее триггерное устройство (компьютер) должны быть соединены кабелем RS-232.

Установите флажок, если используется соединение RS232.

После установки флажка "Включить программные триггеры (RS232)" отображается следующее всплывающее окно:

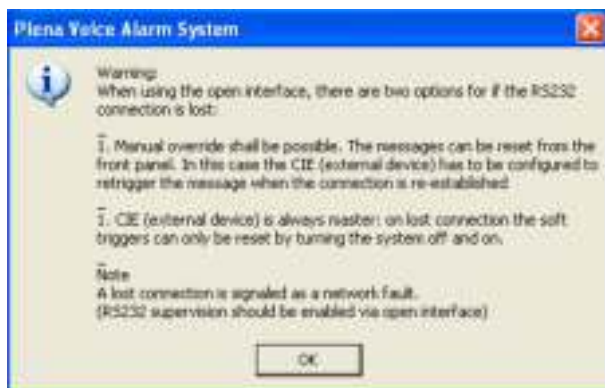


Рисунок 4.3: Экран сообщений, связанный с флажком "Включить программные триггеры (RS232)"

Нажмите кнопку "ОК", чтобы получить доступ к описанным ниже параметрам.

- **Переопределить программные триггеры с передней панели** (Override of soft triggers from the front panel):
  - Установите флажок, если требуется, чтобы программные триггеры RS232 переопределяли программные триггеры передней панели.
- **Внешнее устройство является главным, программные триггеры нельзя переопределить из передней панели** (External device is master, soft triggers cannot be overridden from the front panel):
  - Установите флажок, чтобы запретить переопределение программных триггеров внешнего устройства (ПК), подключенного с помощью кабеля RS232, программными триггерами передней панели.

### 4.1.13 Кнопки

Кнопки в нижней части окна свойств конфигурации системы используются чтобы:

- сохранить изменения конфигурации системы;
- отменить изменения конфигурации системы;
- закрыть окно свойств конфигурации системы.

## 4.2 Зоны

Кнопка "Зоны" (Zones) позволяет открыть окно свойств зон. Окно свойств зон используется для переименования зон и управления группами зон.

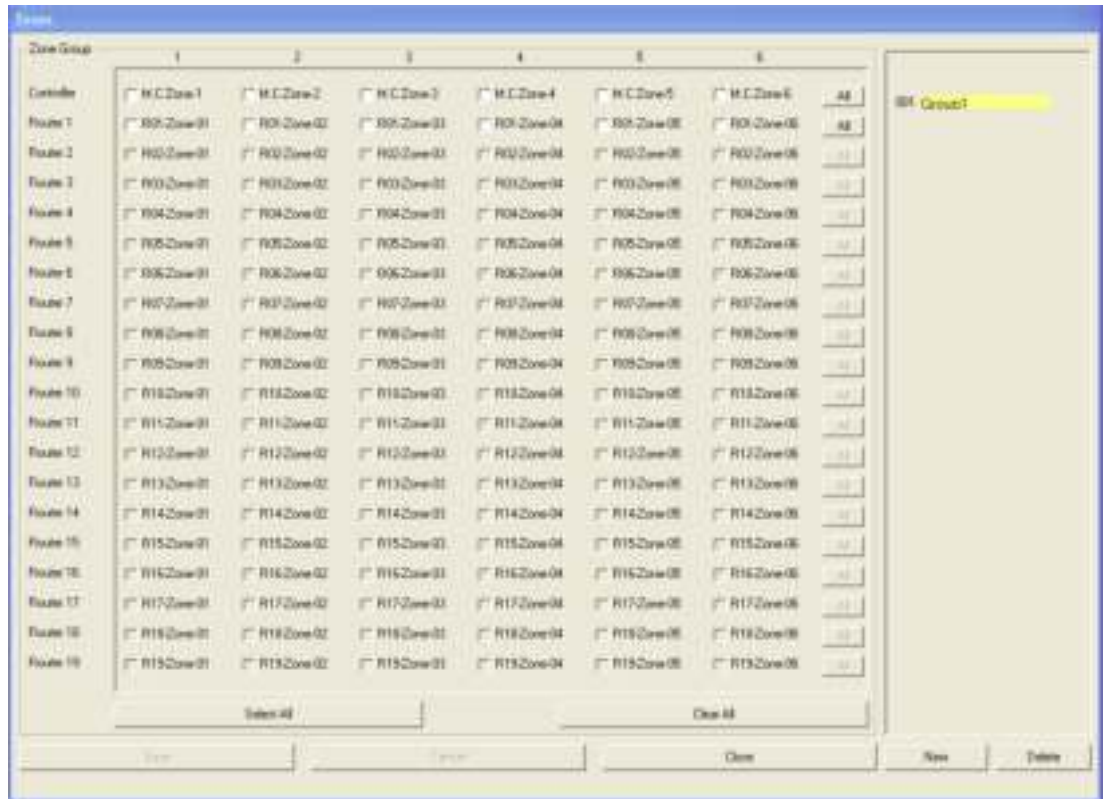


Рисунок 4.4: Окно свойств конфигурации зон

### 4.2.1 Переименование зон

У всех зон есть имя по умолчанию:

- Зоны, подключенные к контроллеру системы речевого и аварийного оповещения, именуется следующим образом: M.C Zone-1, M.C Zone-2, ..., M.C Zone-6. Установите флажок напротив зоны, чтобы выбрать номер зоны.
- Зоны, подключенные к маршрутизатору системы речевого и аварийного оповещения, именуется следующим образом: Rxx-Zone-01, Rxx-Zone-01, ..., Rxx-Zone-06. Установите флажок напротив зоны, чтобы выбрать номер зоны.



#### Замечания!

xx – номер маршрутизатора системы речевого и аварийного оповещения. Он должен быть равен идентификатору ID, заданному во время конфигурирования оборудования системы.

Чтобы переименовать зоны, выполните следующие действия.

1. Дважды щелкните (стандартное) имя зоны (M.C Zone-x для контроллера, Rxx-Zone-x для маршрутизатора (1-19)).
2. В текстовом поле введите новое имя зоны.
3. Нажмите кнопку "Сохранить" (Save), чтобы сохранить изменения.
4. Нажмите кнопку "Закрыть" (Close), чтобы закрыть страницу свойств зон.

## 4.2.2

### Группа зон

Группа зон (Zone Group) объединяет связанные зоны и позволяет одновременно выбрать несколько зон. Например, в гостинице в группу зон "Этажи" можно добавить следующие зоны: Этаж1, Этаж2, Этаж3 и т. д.

Чтобы добавить **новую группу зон**, выполните указанные ниже действия.

1. Нажмите кнопку "Создать" (New).
  - В результате в список групп зон будет добавлена новая группа зон с именем GroupX (по умолчанию).
  - Если необходимо, дважды щелкните имя группы зон GroupX и введите новое имя (например, Этаж1) в текстовом поле.
2. Установите флажки для каждой зоны, которую требуется включить в выбранную группу зон.
  - Если нажать кнопку "Все" (All), выбираются все зоны устройства.
  - Если нажать кнопку "Выбрать все" (Select All), выбираются все зоны системы.
  - Если нажать кнопку "Очистить все" (Clear All), снимаются флажки всех зон системы.
3. Нажмите кнопку "Сохранить" (Save), чтобы сохранить изменения.
4. Нажмите кнопку "Закреть" (Close), чтобы закрыть страницу свойств зон.

Чтобы **переименовать группу зон**, выполните указанные ниже действия.

1. Дважды щелкните имя группы зон, которую требуется переименовать (например, GroupX).
  - В текстовом поле введите новое имя группы зон (например, Этаж2).
2. Нажмите кнопку "Сохранить" (Save), чтобы сохранить изменения.
3. Нажмите кнопку "Закреть" (Close), чтобы закрыть страницу свойств зон.

Чтобы **удалить группу зон**, выполните указанные ниже действия.

1. Из списка в разделе группы зон выберите группу зон, которую требуется удалить.
  - Имя выбранной зоны выделяется желтым цветом.
2. Нажмите кнопку "Удалить", чтобы удалить группу зон.
3. Нажмите кнопку "Сохранить" (Save), чтобы сохранить изменения.
4. Нажмите кнопку "Закреть" (Close), чтобы закрыть страницу свойств зон.



#### Замечания!

Сами зоны не удаляются из системы.

## 4.3 Контроль

Если нажать кнопку "Контроль" (Supervision), открывается окно свойств "Контроль". Данное окно свойств используется для настройки параметров контроля системы.

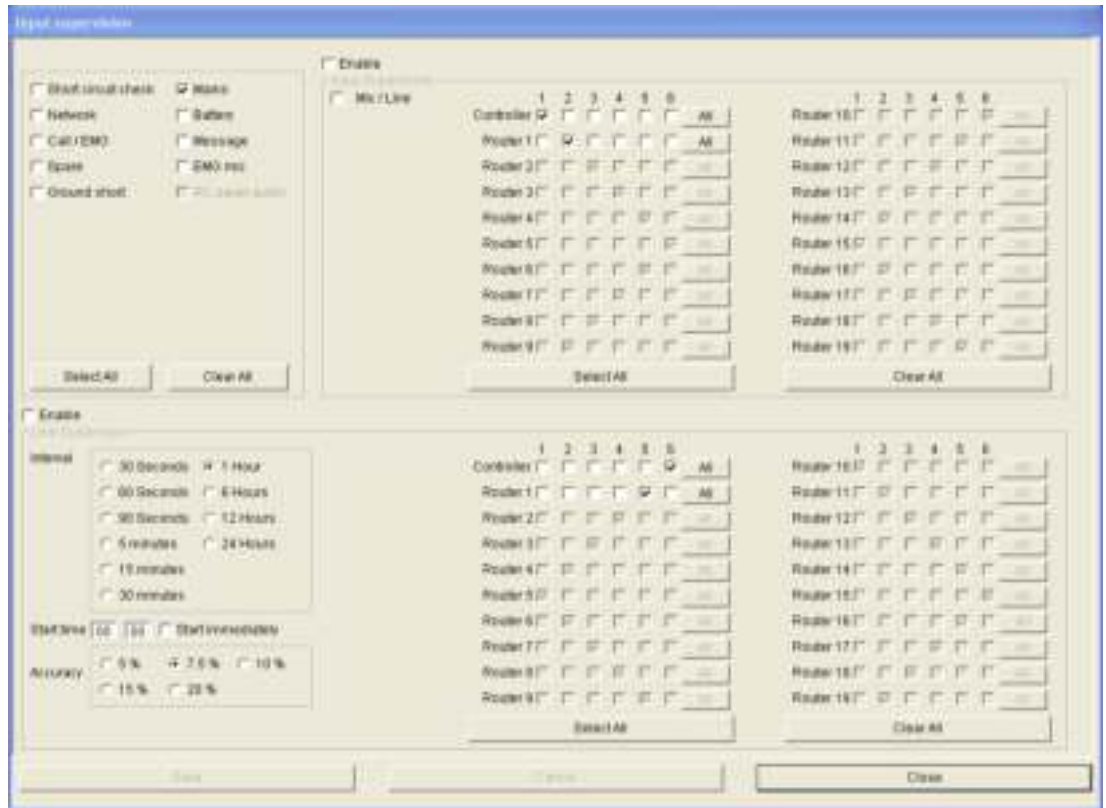


Рисунок 4.5: Окно свойств настройки контроля

### 4.3.1 Контроль входа

Флажок "Включить" (Enable) используется для включения или отключения контроля входа. По умолчанию этот флажок не установлен. Это означает, что контроль входа отключен. Контроль входа можно настроить для:

- каждого тревожного триггерного входа в системе,
- микрофонного/линейного входа контроллера системы речевого и аварийного оповещения.

Чтобы настроить контроль входа, выполните следующие действия.

1. Установите флажок "Вкл." (Enable).
2. Установите флажок "Микрофон/линия" (Mic/Line), если необходимо контролировать микрофонный / линейный вход контроллера.
3. Установите флажки входов контроллера и маршрутизатора (1-6), которые необходимо контролировать. Чтобы отключить контроль какого-либо входа (1-6), снимите соответствующий флажок.
  - Если нажать кнопку "Все" (All), устанавливаются все флажки.
  - Кнопка "Выбрать все" (Select All) позволяет включить контроль всех тревожных триггерных входов, подключенных к выбранному устройству.
  - Кнопка "Очистить все" (Clear All) позволяет отключить контроль всех тревожных триггерных входов, подключенных к выбранному устройству.

4. Нажмите кнопку "Сохранить" (Save), чтобы сохранить изменения. Или нажмите кнопку "Отмена" (Cancel), чтобы отменить изменения.
5. Нажмите кнопку "Закрыть" (Close), чтобы закрыть страницу свойств контроля.

### 4.3.2

#### Контроль линий

Флажок "Включить" (Enable) используется для включения или отключения контроля линии. По умолчанию данный флажок установлен, что означает, что контроль линии включен. Контроль линии осуществляется путем контроля импеданса. Можно настроить интервал и точность контроля импеданса.

Чтобы настроить контроль линии, выполните указанные ниже действия.

1. Установите флажок "Вкл." (Enable) (если он еще не установлен).
2. Выберите временной интервал между двумя последовательными проверками импеданса (30 секунд, 60 секунд, 90 секунд, 5 мин, 15 мин, 30 мин, 1 час, 5 часов, 10 часов, 24 часа).
3. Введите время начала контроля (Start time). Или:
  - Установите флажок "Начать немедленно" (Start immediately), если требуется, чтобы контроль запускался автоматически.
4. Выберите точность измерения импеданса в соответствующем поле (5%, 7,5%, 10%, 15% или 20%).



#### Замечания!

Если используются платы контроля линии (EOL), функция измерения импеданса отключается для соответствующего устройства.

5. Установите флажок для каждого выхода контроллера и маршрутизатора, который необходимо контролировать.
  - Если нажать кнопку "Все" (All), устанавливаются все флажки.
  - Если нажать кнопку "Выбрать все" (Select All), устанавливаются все флажки.
  - Если нажать кнопку "Очистить все" (Clear All), снимаются все флажки.
6. Нажмите кнопку "Сохранить" (Save), чтобы сохранить изменения. Или нажмите кнопку "Отмена" (Cancel), чтобы отменить изменения.
7. Нажмите кнопку "Закрыть" (Close), чтобы закрыть страницу свойств контроля.

### 4.3.3

#### Проверка короткого замыкания

Флажок "Проверка короткого замыкания" (Short circuit check) используется для включения или отключения проверки короткого замыкания в системе. По умолчанию данный флажок установлен. В случае короткого замыкания в линии громкоговорителя, данная линия изолируется.

### 4.3.4

#### Сеть

Флажок "Сеть" (Network) используется для включения или отключения контроля сети. В данном случае под сетью понимаются обмен данными со всеми настроенными маршрутизаторами, панелями дистанционного управления и их расширителями, а также аудиоподключения к маршрутизаторам.

По умолчанию данный флажок снят, что означает, что контроль сети отключен.

### 4.3.5

#### Вызов / экстренное оповещение

Флажок "Вызов / экстренное оповещение" (Call / EMG) используется для включения или отключения контроля усилителя мощности вызова. По умолчанию данный флажок установлен, что означает, что контроль усилителя мощности вызова включен.

- 4.3.6 Резервный**  
Флажок "Резервный" (Spare) используется для включения или отключения контроля резервного усилителя мощности. По умолчанию данный флажок установлен, что означает, что контроль резервного усилителя мощности включен.
- 4.3.7 Короткое замыкание на землю**  
Флажок "Короткое замыкание на землю" (Ground short) используется для включения или отключения контроля короткого замыкания на землю. По умолчанию данный флажок установлен в целях обнаружения короткого замыкания на землю в линиях громкоговорителя. Система продолжает функционировать.
- 4.3.8 Сеть питания**  
Флажок "Сеть электропитания" (Mains) используется для включения или отключения контроля подведения напряжения питания от сети электропитания. По умолчанию данный флажок установлен, что означает, что контроль питания от сети включен.
- 4.3.9 Батарея**  
Флажок "Батарея" (Battery) используется для включения или отключения контроля питания от батареи. По умолчанию данный флажок установлен, что означает, что контроль питания от батареи включен.
- 4.3.10 Сообщение**  
Флажок "Сообщение" (Message) используется для включения или отключения контроля сообщений. По умолчанию данный флажок установлен, что означает, что контроль сообщений включен.
- 4.3.11 Тревожный микрофон**  
Флажок "Тревожный микрофон" (EMG mic) используется для включения или отключения контроля ручного микрофона для тревожных объявлений, подключенного к контроллеру системы речевого и аварийного оповещения и панелям дистанционного управления. По умолчанию данный флажок установлен, что означает, что контроль тревожного микрофона включен.
- 4.3.12 Аудио панели дистанционного управления**  
Контролирует шину аудиосигнала между панелью дистанционного управления и контроллером. По умолчанию данный флажок установлен, что означает, что контроль прохождения аудио до панели дистанционного управления включен.
- 4.3.13 Кнопки**  
Кнопки внизу окна свойств конфигурации контроля используются чтобы:
- установить все флажки;
  - снять все флажки;
  - сохранить изменения конфигурации контроля;
  - отменить изменения конфигурации контроля;
  - закрыть окно свойств конфигурации контроля.

## 4.4 Выбор WAV-файлов

При нажатии этой кнопки открывается страница свойств конфигурации WAV-файлов. Данное окно свойств используется для управления сообщениями.



Рисунок 4.6: Окно свойств "Выбор WAV-файлов"

### 4.4.1

#### О WAV-файлах

Все сообщения записаны в одном или нескольких WAV-файлах. Такие WAV-файлы необходимо выбрать на компьютере. WAV-файлы – это звуковые файлы в цифровом формате. Программное обеспечение, доступное в разделе [www.boschsecurity.ru](http://www.boschsecurity.ru) под вкладкой "Программное обеспечение контроллера Система речевого и аварийного оповещения Plena" (Controller software) содержит несколько таких файлов.



#### Замечания!

По умолчанию эти файлы находятся в следующем местоположении:

C:\Program Files\Bosch\Система речевого и аварийного оповещения Plena\Configuration\Sounds

Также можно создать новые WAV-файлы (например, с помощью утилит, доступных в разделе [www.boschsecurity.ru](http://www.boschsecurity.ru) под вкладкой "Программное обеспечение контроллера Система речевого и аварийного оповещения Plena" (Controller software)). Обзор требуемых характеристик WAV-файлов см. в следующей таблице:

<b>Формат данных</b>	WAV-файл, 16-бит, PCM, моно
<b>Поддерживаемые частоты дискретизации (фс)</b>	24 кГц, 22,05 кГц, 16 кГц, 12 кГц, 11,025 кГц, 8 кГц



#### Замечания!

В контроллере системы речевого и аварийного оповещения можно хранить не более 254 WAV-файлов. Совокупный размер WAV-файлов не должен превышать 16 МБ.



#### 4.4.2 Добавление WAV-файлов

1. Выберите первую пустую строку в списке "Имя файла" (File name).
  - WAV-файлы можно добавлять только после последнего имени файла в списке.
2. Нажмите кнопку "Обзор" (Browse). Появится окно свойств, подобное тому, что показано на следующем рисунке.

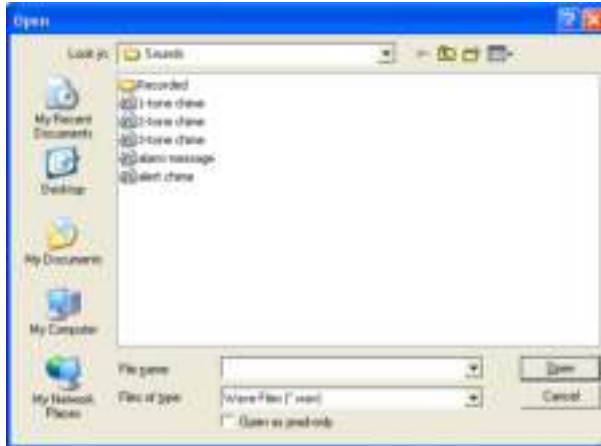


Рисунок 4.7: Добавление WAV-файлов (шаг 2)

3. Выберите нужный WAV-файл и нажмите кнопку "Открыть" (Open), чтобы добавить WAV-файл и его свойства в список "Имя файла" (File name). Или нажмите кнопку "Отмена" (Cancel), чтобы отменить изменения.
4. Нажмите кнопку "Сохранить" (Save), чтобы сохранить изменения на странице свойств.
5. Нажмите кнопку "Заккрыть" (Close), чтобы закрыть страницу свойств.

#### 4.4.3 Прослушивание WAV-файлов

1. Нажмите кнопку > в поле "Воспроизвести" (Play) WAV-файла.

#### 4.4.4 Удаление WAV-файлов

1. Нажмите кнопку "Удалить" (Delete), чтобы удалить из списка выбранный WAV-файл.
  - Сам WAV-файл не удаляется с компьютера.



#### Замечания!

В данном списке можно удалить только последний WAV-файл. Кнопки "Удалить" других WAV-файлов недоступны.

2. Нажмите кнопку "Сохранить" (Save), чтобы сохранить изменения на странице свойств. Или нажмите кнопку "Отмена" (Cancel), чтобы отменить изменения.
3. Нажмите кнопку "Заккрыть" (Close), чтобы закрыть страницу свойств.

## 4.5 Редактирование шаблонов

При нажатии этой кнопки открывается страница свойств "Редактировать шаблоны (объединяемых сообщений)" (Edit (mergeable message) templates). На этой странице свойств можно редактировать шаблоны (объединяемых сообщений).



Рисунок 4.8: Правка шаблонов объединяемых сообщений

Каждый шаблон включает в себя восемь позиций (1-8). Каждой позиции можно назначить WAV-файл (оранжевый) или "Вариант" (зеленый). Позднее, после создания фактического сообщения, варианту назначается WAV-файл. Это позволяет создавать несколько похожих сообщений.

### 4.5.1 Создание шаблона



#### Замечания!

Ниже приведена общая процедура. Пример шаблона приведен далее в разделе **Пример шаблона**.

Выполните указанные ниже действия.

- Щелкните в текстовом поле "Шаблон" (Template).
  - Выберите шаблон (1-4).
- Если необходимо, введите (новое) имя шаблона в текстовом поле "Имя" (Name).
- Щелкните в строке 1 текстового поля "WAV-файл" (Wave file) и выберите WAV-файл или "Вариант" (Variant).
- Укажите число повторов строки 1 (от 1 до 255) в текстовом поле "Повтор" (Repeat).



#### Замечания!

Варианты нельзя повторять.

- Повторите шаги 2 – 4 для всех остальных компонентов шаблона.

- 6. Нажмите кнопку "Сохранить" (Save), чтобы сохранить изменения. Или нажмите кнопку "Отмена" (Cancel), чтобы отменить изменения.
- 7. Нажмите кнопку "Закрыть" (Close), чтобы закрыть страницу свойств.

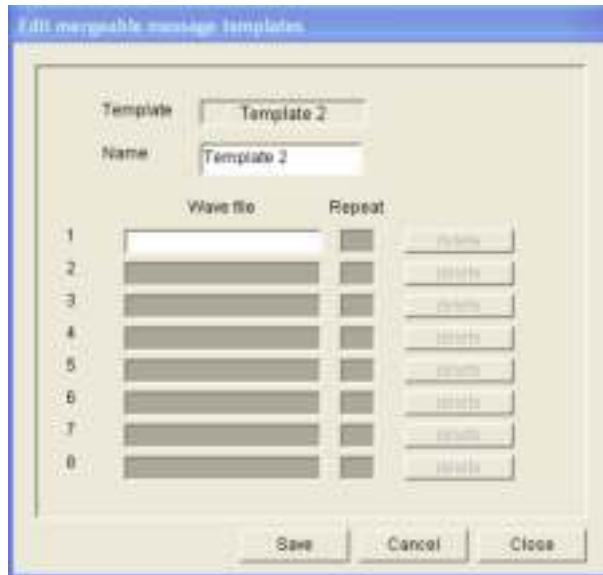
**Пример шаблона**

В данном примере показано создание шаблона сообщений об эвакуации для этажей крыла посетителей в гостинице. Компоненты шаблона следующие:

- Сигнал предупреждения для привлечения внимания. В данном примере WAV-файл, содержащий сигнал предупреждения, называется "alert chime".
- Речевое сообщение: "Из-за аварийной ситуации необходима эвакуация". В данном примере WAV-файл с этим речевым объявлением называется "Эвакуация".
- Речевое сообщение: "Этаж" (Floor). В данном примере WAV-файл с этим речевым сообщением называется "Этаж" (Floor).
- Речевое сообщение, содержащее номер этажа. Поскольку этот компонент может иметь разное значение в зависимости от этажа, для него необходимо выбрать параметр "Вариант" (Variant), который остается неопределенным до создания фактического сообщения (см. *Создание сообщения, Страница 31*).
- Речевое сообщение: "Немедленно". В данном примере WAV-файл с этим речевым сообщением называется "Немедленно" (Immediately).

Выполните указанные ниже действия.

- 1. Нажмите кнопку "Изменить шаблоны" (Edit templates). Открывается окно свойств "Правка шаблонов" (Edit templates).
- 2. Выберите номер шаблона в текстовом поле "Шаблон" (Template). Например, 2. Открывается пустой шаблон.



**Рисунок 4.9: Пример (шаг 2)**

- Введите имя шаблона в текстовом поле "Имя" (Name). Например, "Эвакуация этажа".

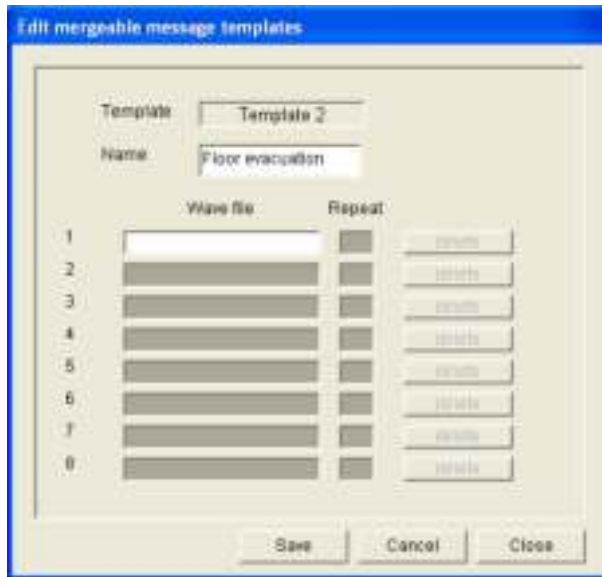


Рисунок 4.10: Пример (шаг 3)

- Выберите сигнал предупреждения в строке 1 текстового поля "WAV-файл" (Wave file).



Рисунок 4.11: Пример (шаг 4)

- Выберите сигнал тревоги в строке 2 текстового поля "WAV-файл" (Wave file).



Рисунок 4.12: Пример (шаг 5)

- Выберите этаж в строке 3 текстового поля "WAV-файл" (Wave file).



Рисунок 4.13: Пример (шаг 6)

- Выберите "Вариант" (Variant) в строке 4 текстового поля "WAV-файл" (Wave file).

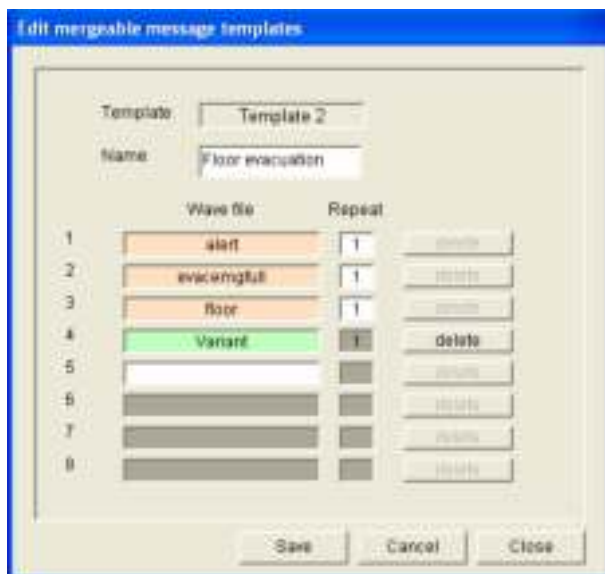


Рисунок 4.14: Пример (шаг 7)

- Выберите "Немедленно" (Immediately) в строке 5 текстового поля "WAV-файл" (Wave file).



Рисунок 4.15: Пример (шаг 8)

1. Нажмите кнопку "Сохранить" (Save), чтобы сохранить изменения. Или нажмите кнопку "Отмена" (Cancel), чтобы отменить изменения.
  - Этот шаблон можно использовать для создания сообщений об эвакуации (см. *Создание сообщения, Страница 31*).
2. Нажмите кнопку "Закреть" (Close), чтобы закрыть страницу свойств.

## 4.6 Редактирование сообщений

При нажатии этой кнопки открывается страница свойств "Редактирование конфигурации сообщений" (Edit messages configuration). На этой странице свойств можно редактировать сообщения.



Рисунок 4.16: Окно свойств "Редактирование сообщений"

Каждое сообщение может включать в себя до восьми компонентов (1-8). Каждой позиции можно назначить WAV-файл. Кроме того, на основе шаблона можно создавать объединяемые сообщения. Если сообщение основано на шаблоне, WAV-файлы можно назначать только компонентам "Вариант" данного шаблона. В данном случае другие компоненты объединяемого сообщения фиксированы и определяются шаблонов.

### 4.6.1 Создание сообщения



#### Замечания!

В приведенной ниже процедуре не описывается создание объединяемого сообщения. См. *Создание объединяемого сообщения*, Страница 36 для получения информации о создании объединяемых сообщений.

Выполните указанные ниже действия.

1. Нажмите кнопку "Создать" (New). Появится окно свойств, подобное тому, что показано на следующем рисунке.

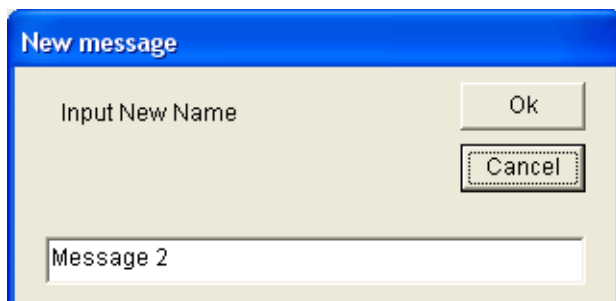


Рисунок 4.17: Создание сообщения (шаг 1)

- Введите имя в текстовом поле (например, "Объявления") и нажмите кнопку "ОК".
  - В текстовом поле "Имя" (Name) появляется имя нового сообщения (см. пример на приведенном ниже рисунке).



Рисунок 4.18: Создание сообщения (шаг 2)

1. В текстовом поле "Шаблон" (Template) выберите значение "Нет" (None), чтобы создать сообщение, не основанное на шаблоне.
2. Щелкните в строке 1 и выберите WAV-файл.
3. Щелкните в строке 1 и выберите количество повторов (от 1 до 255) в текстовом поле "Повтор" (Repeat).
4. При необходимости повторите предыдущие действия 4 – 5 (пример см. на рисунке ниже).





**Рисунок 4.19: Создание сообщения (шаг 6)**

1. Нажмите кнопку "Сохранить" (Save), чтобы сохранить изменения. Или нажмите кнопку "Отмена" (Cancel), чтобы отменить изменения.
2. Нажмите кнопку "Заккрыть" (Close), чтобы закрыть страницу свойств.

## 4.6.2 Прослушивание сообщений

1. Нажмите кнопку > (Воспроизведение).

## 4.6.3 Переименование сообщений



### Внимание!

После завершения программирования действий не изменяйте имя сообщения. Вместо этого удалите такое сообщение.

1. Щелкните в текстовом поле "Имя" (Name) и выберите сообщение, которое требуется переименовать.
2. Нажмите кнопку "Переименовать" (Rename). Отображается страница свойств, подобная показанной на рисунке.

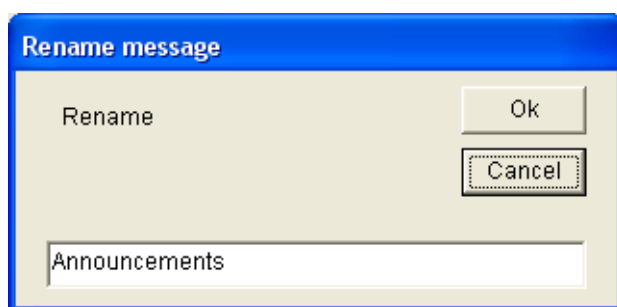


Рисунок 4.20: Переименование сообщения (шаг 2)

- Введите в текстовом поле новое имя сообщения (например, "Реклама") и нажмите кнопку "OK".
  - Страница свойств закрывается, и на странице свойств "Редактирование сообщений" (Edit messages) отображается новое имя.



Рисунок 4.21: Переименование сообщения (шаг 3)

1. Нажмите кнопку "Сохранить" (Save), чтобы сохранить изменения. Или нажмите кнопку "Отмена" (Cancel), чтобы отменить изменения.
2. Нажмите кнопку "Заккрыть" (Close), чтобы закрыть страницу свойств.

#### 4.6.4 Удаление сообщений

1. Выберите сообщение, которое требуется удалить из текстового поля "Имя" (Name).
2. Нажмите кнопку "Удалить" (Delete) и подтвердите операцию, выбрав "Да" (Yes).

#### 4.6.5 Об объединяемых сообщениях

Объединяемые сообщения представляют собой особый тип сообщений (пример приведен в разделе *Создание объединяемого сообщения*, Страница 36 ). Если запускаются два или более вызовов одного приоритета, основанных на одном шаблоне объединяемых сообщений, такие вызовы объединяются. В данном случае более новый вызов не останавливает более старый. С помощью данной программы конфигурирования можно создать четыре разных шаблона объединяемых сообщений.

#### 4.6.6 Создание объединяемого сообщения



##### Замечания!

Ниже приведена общая процедура. Пример приведен далее в разделе **Пример объединяемого сообщения**.

Чтобы создать объединяемое сообщение, выполните указанные ниже действия.

1. Нажмите кнопку "Создать" (New). Открывается окно свойств "Новое сообщение" (New message).
2. Введите имя в текстовом поле и нажмите кнопку "ОК".
  - Имя нового сообщения отображается в текстовом поле "Имя" (Name).
3. Щелкните в текстовом поле "Шаблон" (Template) и выберите шаблон объединяемого сообщения.
4. В текстовом поле "WAV-файл" (Wave file) щелкните компонент "Вариант" (Variant), выделенный зеленым цветом, затем выберите WAV-файл.
5. Нажмите кнопку "Сохранить" (Save), чтобы сохранить изменения. Или нажмите кнопку "Отмена" (Cancel), чтобы отменить изменения.
6. Нажмите кнопку "Заккрыть" (Close), чтобы закрыть страницу свойств.

##### Пример объединяемого сообщения

В данном примере показано создание объединяемого сообщения, используемого для уведомления об эвакуации этажа 1 крыла посетителей в гостинице. Это сообщение основано на шаблоне, созданном по инструкции в разделе *Создание сообщения*, Страница 31.

Компоненты шаблона следующие:

- Сигнал предупреждения для привлечения внимания. В данном примере WAV-файл, содержащий сигнал предупреждения, называется "alert chime".
- Речевое сообщение: "Из-за аварийной ситуации необходима эвакуация". В этом примере WAV-файл речевого сообщения имеет имя evacemgfull (Полная эвакуация).
- Речевое сообщение: "Этаж" (Floor). В данном примере WAV-файл с этим речевым сообщением называется "Этаж" (Floor).
- Речевое сообщение, содержащее номер этажа. Так как данный компонент отличается для каждого этажа, для него выбирается значение "Вариант" (Variant). Данному компоненту назначается WAV-файл, содержащий слово "первый". В данном примере WAV-файл с этим речевым сообщением называется "один" (One).

- Речевое сообщение: "Немедленно". В данном примере WAV-файл с этим речевым сообщением называется "Немедленно" (Immediately).

Когда контроллер системы речевого и аварийного оповещения воспроизводит это сообщение, сообщение имеет следующую речевую часть: "Из-за аварийной ситуации необходимо немедленно эвакуировать первый этаж".

Выполните указанные ниже действия.

1. Нажмите кнопку "Изменить сообщения" (Edit messages), чтобы открыть окно свойств "Редактирование сообщений".
2. Нажмите кнопку "Создать" (New). Появится окно свойств, подобное тому, что показано на следующем рисунке.

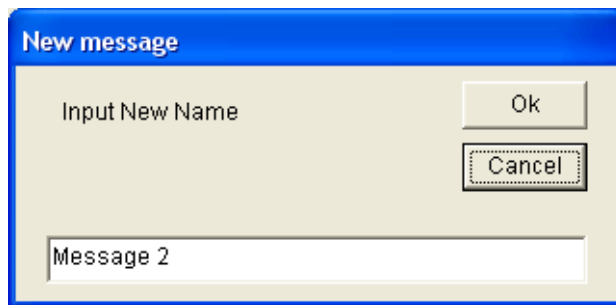


Рисунок 4.22: Пример (шаг 2)

- В текстовом поле "Имя" (Name) введите имя нового сообщения (например, эвакуация этажа 1) и нажмите кнопку "OK".
  - Имя нового сообщения отображается на странице свойств "Редактирование сообщений" (Edit messages).



Рисунок 4.23: Пример (шаг 3)

- Щелкните в текстовом поле "Шаблон" (Template) и выберите "Эвакуация этажа" (Floor evacuation), чтобы создать сообщение на основе шаблона "Эвакуация этажа" (Floor evacuation).
  - Все компоненты выбранного шаблона будут скопированы в сообщение.



Рисунок 4.24: Пример (шаг 4)

- Щелкните в строке 4 ("Вариант" (Variant) = зеленый) и выберите "один" (one) в списке "WAV-файл" (Wave file).



Рисунок 4.25: Пример (шаг 5)

1. Нажмите кнопку "Сохранить" (Save), чтобы сохранить изменения. Или нажмите кнопку "Отмена" (Cancel), чтобы отменить изменения.
2. Нажмите кнопку "Закреть" (Close), чтобы закрыть страницу свойств.

Шаблон "Эвакуация этажа" также можно использовать для создания сообщения об эвакуации этажа 2. Вместо WAV-файла, содержащего слово "один" (one), компоненту "Вариант" (Variant) необходимо назначить WAV-файл, содержащий слово "два" (two) (см.

пример на приведенном ниже рисунке). Когда контроллер системы речевого и аварийного оповещения воспроизводит это сообщение, голосовая часть сообщения звучит следующим образом: "Аварийная ситуация! Необходимо эвакуировать этаж два."



Рисунок 4.26: Пример: эвакуация этажа 2

Когда контроллер системы речевого и аварийного оповещения одновременно получает команды на воспроизведение сообщений "Эвакуация этажа 1" и "Эвакуация этажа 2" и у обеих команд одинаковый приоритет, данные сообщения объединяются. Речевая часть объединенного сообщения: "Из-за аварийной ситуации необходимо эвакуировать этаж 1, 2 немедленно".

## 4.7 Программирование действий

Окно свойств "Программирование действий" (Action programming) используется для программирования действий с кнопками, триггерными входами и т. д. Содержимое окна свойств "Программирование действий" зависит от типа устройства, для которого программируются действия.

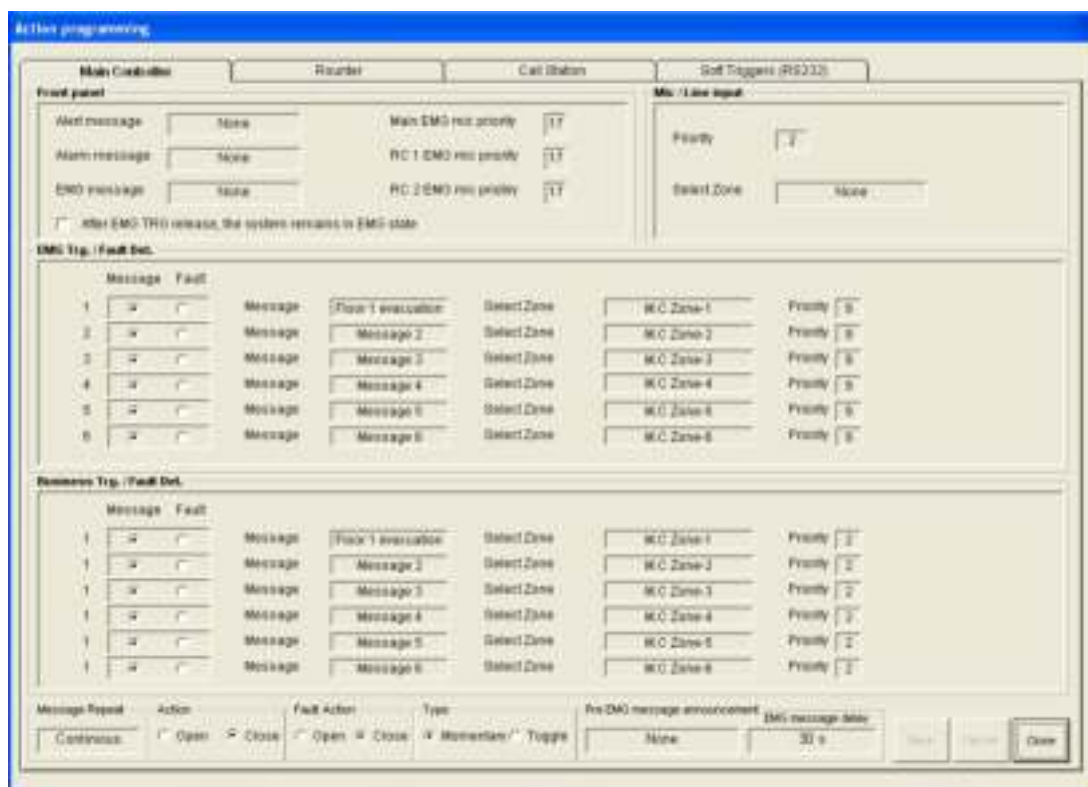


Рисунок 4.27: Окно свойств (главное) "Программирование действий"

Эта вкладка используется для выбора элементов с запрограммированными действиями.

- Главный контроллер (Main Controller) (контроллер системы речевого и аварийного оповещения). См. *Главный контроллер*, Страница 41.
- Маршрутизатор (Router) (маршрутизатор системы речевого и аварийного оповещения). См. *Маршрутизатор*, Страница 46.
- Вызывная станция (Call Station). См. *Вызывная станция*, Страница 47.
- Программные триггеры (Soft Triggers) (RS232)

### Кнопки

Кнопки внизу окна свойств "Программирование действий" используются чтобы:

- сохранить изменения программирования действий;
- отменить изменения программирования действий;
- закрыть окно свойств "Программирование действий".



### 4.7.1

#### Главный контроллер

Для выбора элементов с запрограммированными действиями используются четыре раздела:

- Передняя панель. См. следующий раздел **Передняя панель**.
- Тревожный триггер / Детектор неисправностей / детектора неисправностей (Тревожные триггерные входы / Обнаружение неисправностей). См. следующий раздел **Тревожный триггер / Детектор неисправностей**.
- Служебный триггер / / детектора неисправностей (Служебные триггерные входы / Обнаружение неисправностей). См. следующий раздел **Служебный триггер / Детектор неисправностей**.
- Микрофонный / линейный вход. См. следующий раздел **Микрофонный / линейный вход**.

#### Замечания!

Во время тревожного состояния:

контроллер и панели дистанционного управления подают прерывистый звуковой сигнал до подтверждения тревожного состояния;

на контроллере, панелях дистанционного управления и вызывных станция горят индикаторы тревожного состояния;

на контроллере и панелях дистанционного управления активируется тревожный контакт; Служебные вызовы и фоновая музыка недоступны;

Если в конфигурации не включена функция "Тревожное сообщение по всем вызовам" (EMG All Call), выбор зоны можно изменить с помощью кнопок выбора зон на контроллере и панелях дистанционного управления;

На контроллере и панелях дистанционного управления могут запускаться тревожные сигналы, предупреждения или голосовые вызовы.



#### Передняя панель

В этом разделе можно программировать сообщения и приоритеты тревожных триггеров контроллера системы речевого и аварийного оповещения.

Выполните указанные ниже действия.

1. Перейдите на вкладку "Главный контроллер" (Main Controller).
2. В текстовом поле "Предупредительное сообщение" (Alert message) выберите сообщение, которое будет активироваться кнопкой предупредительного сообщения (Alert message) на передней панели контроллера системы речевого и аварийного оповещения.
3. В текстовом поле "Тревожное сообщение" (Alarm message) выберите сообщение, которое будет активироваться кнопкой тревожного сообщения (Alarm message) на передней панели контроллера системы речевого и аварийного оповещения.
4. В текстовом поле "Аварийное сообщение" (EMG message) выберите сообщение, которое будет активироваться аварийной кнопкой на передней панели контроллера системы речевого и аварийного оповещения.
5. В поле "Основной приоритет экстренного микрофона" (Main EMG mic priority) задайте уровень приоритета микрофона контроллера системы речевого и аварийного оповещения. Можно задать приоритет 17, 18 и 19.

6. В поле "Приоритет тревожного микрофона ДУ 1" (RC 1 EMG mic priority) задайте уровень приоритета микрофона панели дистанционного управления 1. Можно задать приоритет 17, 18 и 19.
7. В поле "Приоритет тревожного микрофона ДУ 2" (RC 2 EMG mic priority) задайте уровень приоритета панели дистанционного управления 2. Можно задать приоритет 17, 18 и 19.
8. Если система должна оставаться в тревожном состоянии до сброса, следует установить флажок "После освобождения тревожного триггера система остается в тревожном состоянии" (After EMG TRG release the system remains in EMG state). Если флажок не установлен, тревожное состояние завершается сразу после освобождения триггера.
9. Нажмите кнопку "Сохранить" (Save), чтобы сохранить изменения. Или нажмите кнопку "Отмена" (Cancel), чтобы отменить изменения.
10. Нажмите кнопку "Закреть" (Close), чтобы закрыть страницу свойств.

### **Тревожный триггер / Детектор неисправностей / детектора неисправностей**

В этом разделе можно программировать действия тревожных триггерных входов контроллера системы речевого и аварийного оповещения.

#### **Параметры триггера сообщений**

Каждый триггер программируется путем указания отдельных параметров в текстовых полях "Сообщение" (Message), "Выбор зоны" (Select Zone) и "Приоритет" (Priority).

Далее описывается процедура настройки каждого тревожного триггерного входа (EMG Trig.).

1. Выберите сообщение для входа 1.
2. В текстовом поле "Сообщение" (Message) выберите предварительно записанное сообщение для воспроизведения при активации входа 1.
3. В текстовом поле "Выбор зоны" (Select Zone) выберите для входа 1 зоны, в которых будет воспроизводиться данное сообщение.
4. В текстовом поле "Приоритет" (Priority) выберите приоритет сообщения для входа 1.
5. Если необходимо, повторите шаги 1–4 для входов 2–6.
6. Нажмите кнопку "Сохранить" (Save), чтобы сохранить изменения. Или нажмите кнопку "Отмена" (Cancel), чтобы отменить изменения.
7. Нажмите кнопку "Закреть" (Close), чтобы закрыть страницу свойств.

#### **Параметры обнаружения неисправностей**

Выполните указанные ниже действия.

1. Для входа 1 выберите "Неисправность" (Fault).
2. Щелкните в текстовом поле "Тип отказа" (Fault Type) и выберите тип отказа:
  - Конец линии. В текстовом поле "Зона" (Zone) выберите зоны.
  - Неисправность усилителя. В текстовом поле "Усилитель" (Amplifier) выберите тип усилителя.
  - Неисправность зарядного устройства. В текстовом поле "Индикатор неисправности" (Fault indicate) выберите сеть питания или батарею.
  - Другое. Светодиод входа включен. Светодиод неисправности системы дистанционного управления включен.
3. Если необходимо, повторите шаги 1–2 для входов 2–6.

4. Нажмите кнопку "Сохранить" (Save), чтобы сохранить изменения. Или нажмите кнопку "Отмена" (Cancel), чтобы отменить изменения.
5. Нажмите кнопку "Заккрыть" (Close), чтобы закрыть страницу свойств.

**Замечания!**

Для параметра "Конец линии" (EOL): выберите "Конец линии" в качестве типа отказа, зону с контролем линии, затем выберите "Открыть" (Open) в поле "Действие" (Action) и "Кратковременно" (Momentary) в поле "Тип" (Type).

**Основные параметры**

- Повтор сообщения.
- Действие
- Действие при отказе
- Тип
- Предтревожное объявление
- Задержка аварийного сообщения

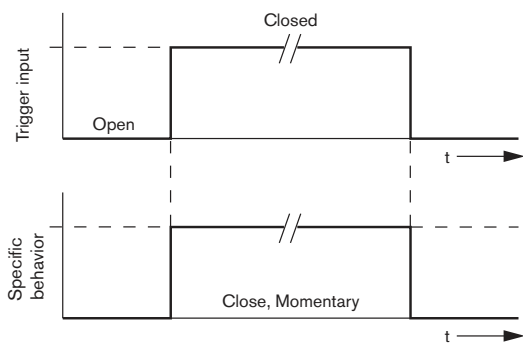
Выполните указанные ниже действия.

1. Щелкните в текстовом поле "Повтор сообщения" и выберите число повторов всех сообщений.
  - Доступные параметры: "Непрерывно" (Continuous) или определенное число (от 1 до 254).
2. Выберите "Действие" (Action), чтобы задать условие активации триггера.
  - "Открыть" (Open): триггер активируется, когда цепь разомкнута.
  - "Заккрыть" (Close): триггер активируется, когда цепь замкнута.
3. Выберите "Действие при отказе" (Fault Action), чтобы задать условие активации триггера неисправности.
  - "Открыть" (Open): триггер активируется, когда цепь разомкнута.
  - "Заккрыть" (Close): триггер активируется, когда цепь замкнута.
4. Выберите "Тип" (Type), чтобы задать условие прекращения сигнала триггера.
  - Моментально (Momentary): триггер активен до прекращения сигнала.
  - Переключение (Toggle): триггер активен до подачи второго сигнала.
5. Щелкните в текстовом поле "Предтревожное объявление" (Pre EMG Message announcement) и выберите сообщение из списка.
  - Такое сообщение воспроизводится перед сообщением, запрограммированным для полученного входного сигнала триггера.
6. Щелкните в текстовом поле "Задержка аварийного сообщения" (EMG message delay time) и выберите время задержки из списка (30 секунд, 1 минута, 2 минуты..... 10 минут).
  - Задержка аварийного сообщения – это промежуток времени от активации триггера до замены предтревожного объявления выбранным индивидуальным сообщением для данного триггера.
7. Нажмите кнопку "Сохранить" (Save), чтобы сохранить изменения. Или нажмите кнопку "Отмена" (Cancel), чтобы отменить изменения.
8. Нажмите кнопку "Заккрыть" (Close), чтобы закрыть страницу свойств.

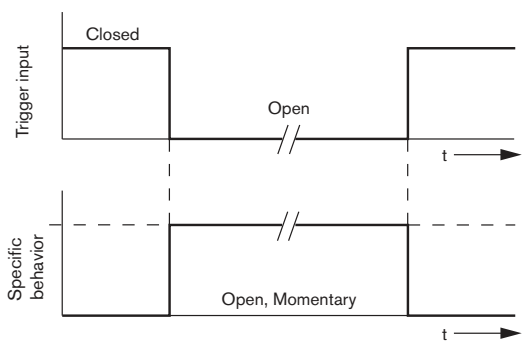


**Замечания!**

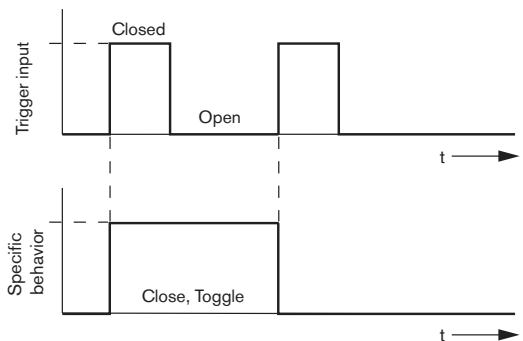
Для не непрерывного повторения сообщений рекомендуется выбрать настройку "Кратковременно". Если выбрано значение "Переключение", первое сообщение повторяется до получения другого входного сигнала, пока тумблер находится в открытом положении.



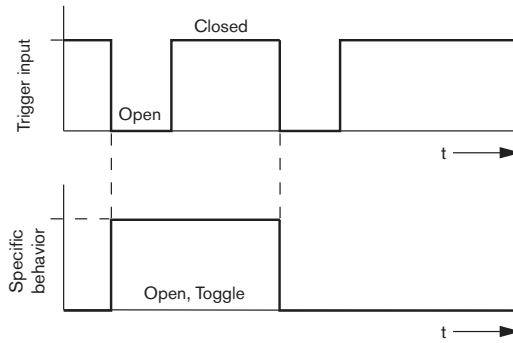
**Рисунок 4.28: Закрыть, Кратковременно**



**Рисунок 4.29: Открыть, Кратковременно**



**Рисунок 4.30: Закрыть, Переключение**



**Рисунок 4.31: Открыть, Переключение**

#### **Служебный триггер / / детектора неисправностей**

За исключением функций "Повтор сообщения" (Message Repeat) и "Предтревожное объявление" (Pre EMG message announcement), программирование служебного триггера / детектора неисправностей выполняется аналогично программированию тревожного триггера / детектора неисправностей. См. раздел **Тревожный триггер / Детектор неисправностей** в предыдущей главе.

#### **Микрофонный / линейный вход**

В этом разделе можно запрограммировать действия микрофонного / линейного входа с функциональной возможностью VOX контроллера системы речевого и аварийного оповещения.

Выполните указанные ниже действия.

1. В текстовом поле "Приоритет" (Priority) выберите приоритет (2-14) микрофонного / линейного входа с функциональной возможностью VOX контроллера системы речевого и аварийного оповещения.
2. В текстовом поле "Выбор зоны" (Select Zone) выберите зону или группу зон, на которые должен распространяться аудиосигнал с микрофонного / линейного входа с функцией VOX контроллера системы речевого и аварийного оповещения.
3. Нажмите кнопку "Сохранить" (Save), чтобы сохранить изменения. Или нажмите кнопку "Отмена" (Cancel), чтобы отменить изменения.
4. Нажмите кнопку "Закрыть" (Close), чтобы закрыть страницу свойств.

## 4.7.2 Маршрутизатор

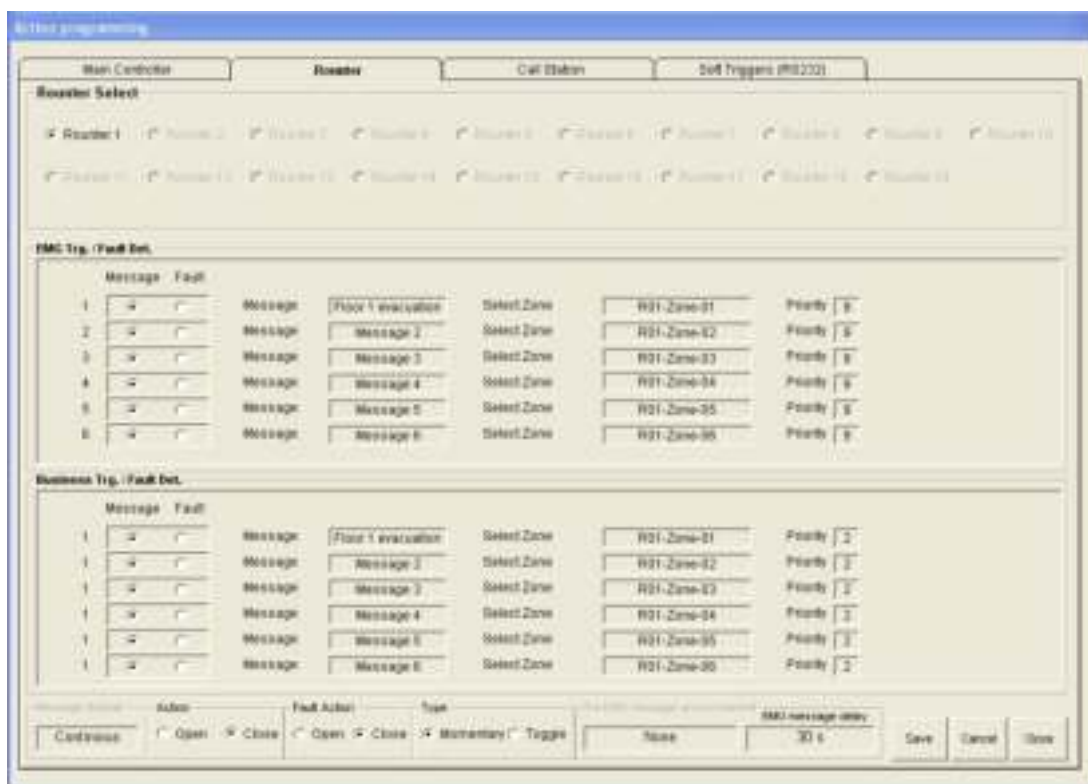


Рисунок 4.32: Вкладка "Маршрутизатор" (Router)

1. Перейдите на вкладку "Маршрутизатор" (Router).
2. В разделе "Выбор маршрутизатора" (Router Select) выберите маршрутизатор.
3. Программирование тревожных триггерных входов маршрутизатора системы речевого и аварийного оповещения аналогично программированию тревожных триггерных входов контроллера системы речевого и аварийного оповещения. См. *Главный контроллер, Страница 41*.
4. Нажмите кнопку "Сохранить" (Save), чтобы сохранить изменения. Или нажмите кнопку "Отмена" (Cancel), чтобы отменить изменения.
5. Нажмите кнопку "Закреть" (Close), чтобы закрыть страницу свойств.

### 4.7.3

### Вызывная станция

Перейдите на вкладку "Вызывная станция" (Call Station).

Эти разделы используются для выбора элементов с запрограммированными действиями.

- Вызывная станция (Главная)
- Клавиатуры вызывных станций (Клавиатура x)

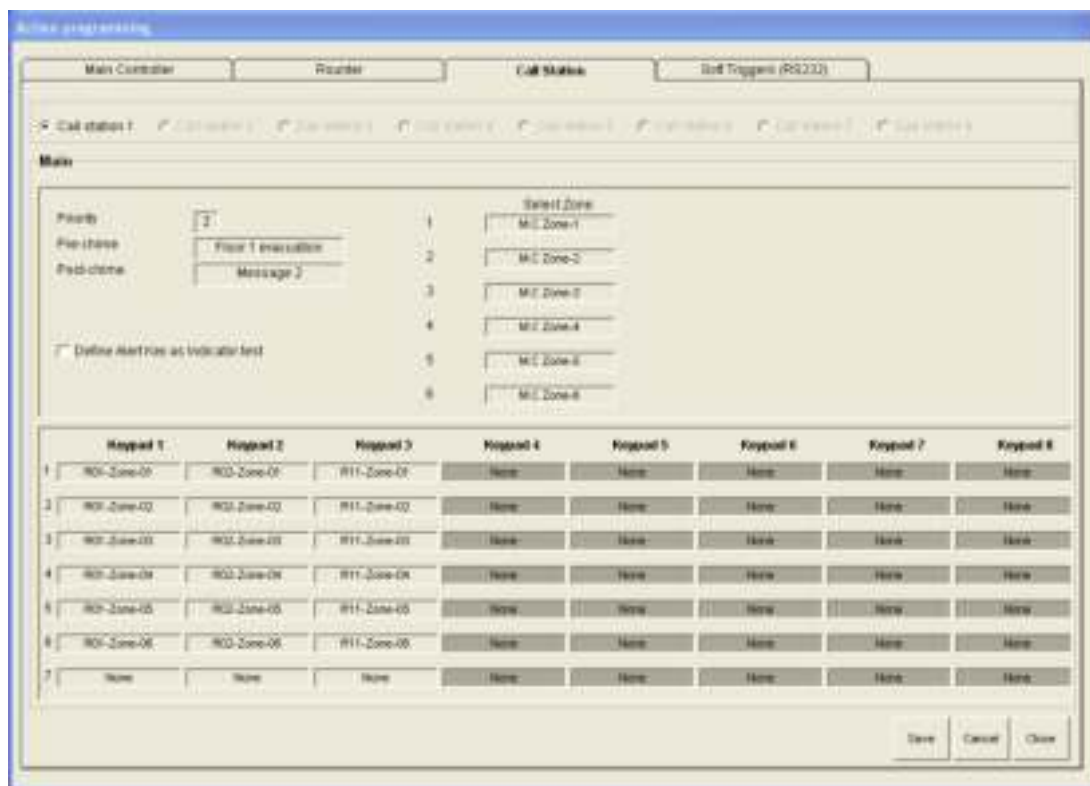


Рисунок 4.33: Станция свойств вызывной станции и клавиатуры вызывной станции

### Вызывная станция (Главная)

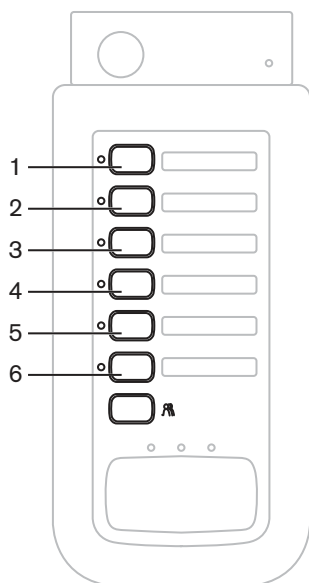


Рисунок 4.34: Кнопки вызывной станции

Выполните указанные ниже действия.

1. В текстовом поле "Приоритет" (Priority) выберите приоритет, назначаемый сообщениям вызывной станции.
2. В текстовом поле "Предварительный сигнал" (Pre-chime) выберите сообщение или сигнал привлечения внимания, который будет воспроизводиться в начале вызова.
3. В текстовом поле "Завершающий сигнал" (Post-chime) выберите сообщение или сигнал привлечения внимания, который будет воспроизводиться в конце вызова.



#### Замечания!

Оставшаяся кнопка выбора зон на вызывной станции используется для выбора всех зон системы.

4. Нажмите кнопку "Сохранить" (Save), чтобы сохранить изменения. Или нажмите кнопку "Отмена" (Cancel), чтобы отменить изменения.
5. Нажмите кнопку "Закрыть" (Close), чтобы закрыть страницу свойств.

#### Клавиатура вызывной станции (Клавиатура x)

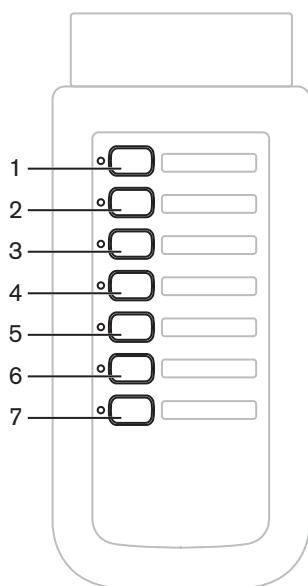


Рисунок 4.35: Кнопки клавиатуры

Выполните указанные ниже действия.

1. Чтобы назначить зоны кнопкам выбора зон на клавиатуре вызывной станции, щелкните к текстовом поле "Клавиатура x" (Keypad x) (1-7) и выберите зону или группу зон.
2. Нажмите кнопку "Сохранить" (Save), чтобы сохранить изменения. Или нажмите кнопку "Отмена" (Cancel), чтобы отменить изменения.
3. Нажмите кнопку "Закрыть" (Close), чтобы закрыть страницу свойств.



## 4.8 Сохранение файла конфигурации

Нажмите кнопку "Сохранить файл конфигурации" (Save configuration file), чтобы сохранить файл конфигурации на свой компьютер. По умолчанию файл конфигурации сохраняется в формате \*Config.dat, где \* – дата сохранения файла. После завершения конфигурации, такой файл можно использовать в качестве действующего или резервного файла.

### Замечания!

Конфигурация системы голосового и аварийного оповещения по умолчанию:

одна канальная система;

один контроллер, без маршрутизаторов;

одна вызывная станция, без клавиатуры;

Контроль включен (ON) в соответствии с требованиями стандарта EN54-16.

В конфигурации по умолчанию включен контроль запасного усилителя. Если запасной усилитель не подключен, в системе не будет фоновой музыки.



Рисунок 4.36: Диалоговое окно "Сохранить как"

Выполните указанные ниже действия.

1. Нажмите кнопку "Сохранить файл конфигурации" в главном меню конфигурации.
2. Введите имя файла конфигурации в текстовом поле "Имя файла" (File name) и нажмите кнопку "Сохранить" (Save), или:
  - Просто нажмите кнопку "Сохранить" (Save), чтобы сохранить файл с именем по умолчанию.
  - Нажмите кнопку "Отмена" (Cancel) без сохранения файла конфигурации.

## 4.9 Открытие файла конфигурации

Функция "Открыть файл конфигурации" (Open configuration file) используется для открытия и восстановления сохраненного файла конфигурации в программе конфигурации Система речевого и аварийного оповещения Plena. Такой файл можно использовать для загрузки или восстановления настроек системы по умолчанию или для создания параллельных систем.

Файл конфигурации можно загрузить на компьютер. В программе конфигурирования содержится файл по умолчанию, который можно использовать для восстановления настроек системы по умолчанию или в качестве основы нового файла конфигурации. В именах сохраняемых по умолчанию файлов используется дата.



Рисунок 4.37: Диалоговое окно "Открыть"

Выполните указанные ниже действия.

1. Нажмите кнопку "Открыть файл конфигурации" в главном меню конфигурации.
2. В открывшемся диалоговом окне выберите имя файла конфигурации.
3. Нажмите кнопку "Открыть".

## 4.10 Изменение пароля

Пароли можно изменять как для программного, так и для аппаратного обеспечения. К паролям предъявляются следующие требования:

- Пароль должен содержать не менее четырех цифр или букв.
- В пароле учитывается регистр.
- В пароле разрешены специальные символы (например, @!%).
- Пароль по умолчанию: 12345678.

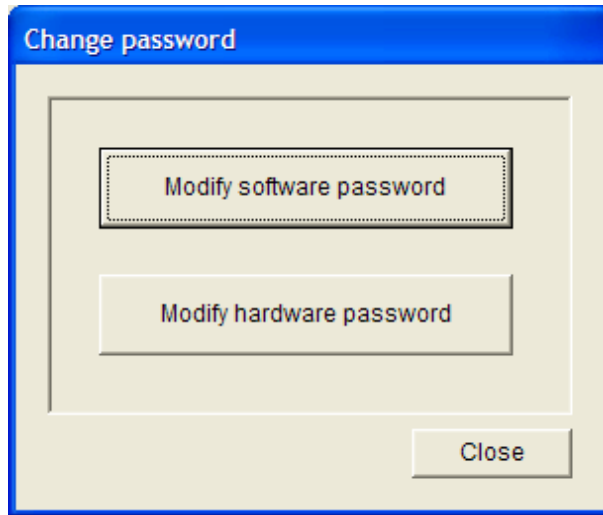


Рисунок 4.38: Диалоговое окно изменения пароля

Выполните указанные ниже действия (для программного и аппаратного обеспечения).

1. В главном меню конфигурации нажмите кнопку "Изменить пароль" (Modify password).
2. Выберите "Изменить пароль программного обеспечения" (Modify software password), чтобы изменить пароль программного обеспечения.
3. Выберите "Изменить пароль аппаратного обеспечения" (Modify hardware password), чтобы изменить пароль оборудования.
  - Пароль аппаратного обеспечения можно изменить только при установленном USB-подключении к контроллеру системы речевого и аварийного оповещения. Если USB-подключение между ПК и контроллером системы голосового и аварийного оповещения не установлено, на экране отображается сообщение: "USB-порт не подключен" (Usb port not connected).
4. Введите текущий пароль в текстовом поле и нажмите кнопку "ОК".
5. В текстовом поле "Новый пароль" (New password) введите новый пароль.
6. В текстовом поле "Подтвердить пароль" (Confirm password) подтвердите новый пароль.
7. Нажмите кнопку "ОК". Или нажмите кнопку "Отмена" (Cancel), чтобы отменить изменения.

## 4.11 Передача конфигурации

Файл конфигурации необходимо загрузить в систему, чтобы его настройки вступили в силу.

- Передача конфигурации – это быстрая операция, для выполнения которой требуется всего несколько секунд. В систему загружаются только параметры конфигурации.

Если после последней загрузки были изменены только такие параметры, рекомендуется выбрать операцию "Отправить конфигурацию" (Upload configuration). Загрузите файл конфигурации из системы голосового и аварийного оповещения, если нужен готовый файл конфигурации, а исходный недоступен.

Выполните указанные ниже действия.

1. Нажмите кнопку "Отправить конфигурацию" в главном меню конфигурации.
  - Если USB-подключение между ПК и контроллером системы голосового и аварийного оповещения не установлено, на экране отображается сообщение: "USB-порт не подключен" (Usb port not connected).
2. Открывается диалоговое окно пароля аппаратного обеспечения. Введите пароль аппаратного обеспечения.
3. Открывается диалоговое окно "Версия" (пример см. на рисунке ниже).
  - Установите флажок "Изменить пароль аппаратного обеспечения", если требуется изменить пароль.
4. Нажмите кнопку "OK". Или нажмите кнопку "Отмена" (Cancel), чтобы отменить изменения.

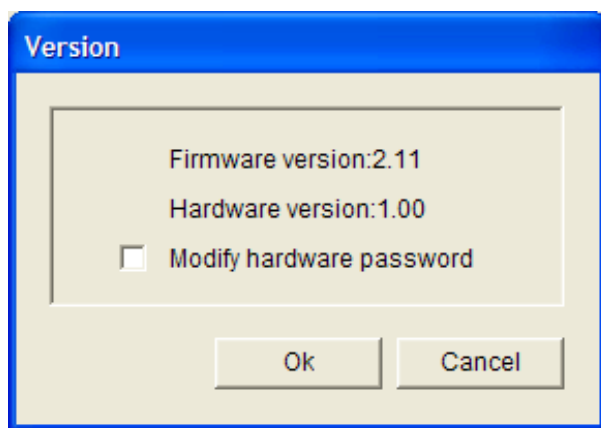


Рисунок 4.39: Диалоговое окно "Версия" (Version) (пример)

- Открывается диалоговое окно "Передача" (Uploading) для загрузки файла конфигурации в систему.

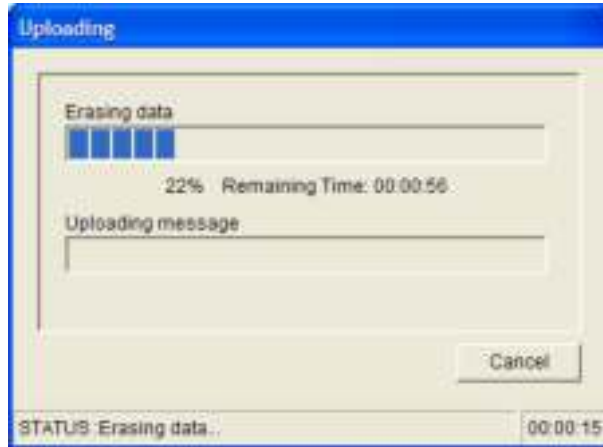


Рисунок 4.40: Диалоговое окно "Передача" (часть 1)

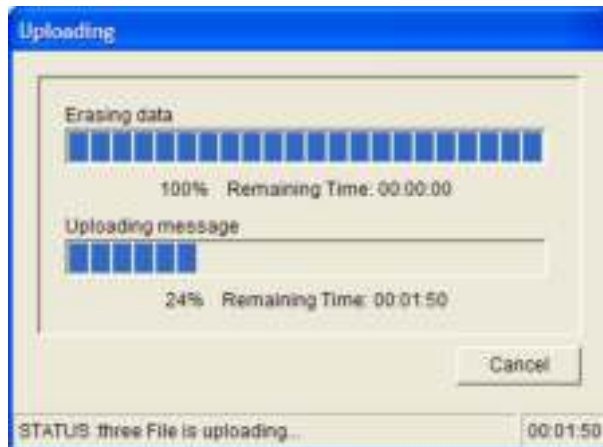


Рисунок 4.41: Диалоговое окно "Передача" (часть 2)

1. Дождитесь завершения отправки. Диалоговое окно "Передача" закрывается автоматически.

## 4.12 Передача сообщений и конфигурации

Файл конфигурации необходимо загрузить в систему голосового и аварийного оповещения, чтобы его настройки вступили в силу.

- Функция "Передача сообщений и конфигурации" (Upload messages and configuration) включает все сообщения в файл конфигурации. Эти сообщения имеют формат \*.wav и велики по размеру. Передача может занять несколько минут.

Выполните указанные ниже действия.

1. Нажмите кнопку "Передача сообщений и конфигурации" (Upload messages and configuration) в главном меню конфигурации.
  - Данный процесс передачи аналогичен процессу передачи конфигурации. См. *Передача конфигурации, Страница 52.*

## 4.13 Загрузка сообщений и конфигурации

Выполните указанные ниже действия.

1. Нажмите кнопку "Загрузить сообщения и конфигурацию" в главном меню конфигурации.
  - Если между компьютером и системой голосового и аварийного оповещения не установлено USB-соединение, на экране появляется всплывающее сообщение: "USB-порт не подключен" (Usb port not connected).
2. Появляется диалоговое окно пароля аппаратного обеспечения. Введите пароль аппаратного обеспечения.
3. Нажмите кнопку "ОК". Или нажмите кнопку "Отмена" (Cancel), чтобы отменить изменения.
4. Открывается диалоговое окно "Загрузка" (Downloading).
5. Дождитесь завершения загрузки. Данное диалоговое окно закрывается автоматически.

## 5 Поиск и устранение неполадок

Раздел устранения неполадок содержит информацию об устранении проблем, которые могут возникнуть при установке или загрузке программы конфигурации Система речевого и аварийного оповещения Plena.

### **Программа конфигурации Система речевого и аварийного оповещения Plena не устанавливается?**

- Приведенная ниже информация относится только к установке программы с компакт-диска:
  - Проверьте читаемость компакт-диска, считывая расположенные на нем файлы.
  - Если система пытается воспроизвести содержимое компакт-диска автоматически, может потребоваться щелкнуть правой кнопкой мыши имя диска и выбрать команду "Просмотреть" (Explore), чтобы просмотреть содержимое диска.
  - Если компакт-диск читается без ошибок, убедитесь, что компьютер соответствует минимальным требованиям для программы конфигурирования. Если на компьютере недостаточно места на диске или он не соответствует предъявляемым требованиям, программа конфигурирования не будет установлено.
- Убедитесь, что программа конфигурирования поддерживает версию операционной системы, установленную на компьютере.

### **Ошибка во время установки?**

- Проверьте, что компьютер соответствует требованиям программного обеспечения для конфигурирования.
  - Например, если на компьютере недостаточно места на диске, это вызовет ошибку во время установки.
- Убедитесь, что программа конфигурирования поддерживает версию операционной системы, установленную на компьютере.
- Убедитесь, что программа конфигурирования поддерживает версию оборудования и версию программного обеспечения системы речевого и аварийного оповещения.
- Убедитесь, что компакт-диск чист и не имеет значительных механических повреждений (царапин).

### **При попытке загрузки программа конфигурирования не загружается или создает сообщение об ошибке**

- Проверьте наличие обновлений программы конфигурирования.
  - В некоторых случаях требуется обновить программу конфигурирования, чтобы она могла успешно выполняться на компьютере.
- Убедитесь, что во время запуска программы конфигурирования все остальные программы закрыты.
  - Если программа конфигурирования успешно запускается после закрытия всех остальных программ, возможно, она конфликтует с другими программами.
- После установки программы конфигурирования необходимо перезагрузить компьютер хотя бы один раз.







**Bosch Security Systems B.V.**

Torenallee 49

5617 BA Eindhoven

The Netherlands

**[www.boschsecurity.com](http://www.boschsecurity.com)**

© Bosch Security Systems B.V., 2013