



ООО «НПО Релвест»
Россия, Москва, Щелковское шоссе,
100, корпус 108, этаж 2, офис 224
тел.: +7 (495) 933 66 85
E-mail: info@parsec.ru

Модернизация системы ParsecNET версии 2.5 до версии 3.3

© 2013 ООО «НПО Релвест»

Право тиражирования программных средств и документации принадлежит ООО «НПО Релвест».

Приобретая программный продукт, описанный в этом руководстве пользователя, Вы тем самым берете на себя обязательство не допускать копирования программ и документации без письменного разрешения ООО «НПО Релвест».

Москва, Май 2013.

Содержание

Глава I	Введение.....	5
Глава II	Переход с версии 2.0 на 2.5.....	7
Глава III	Обновление системы 2.5.....	15
Глава IV	Обновление ключа защиты.....	19
Глава V	Перепрошивка USB-устройств.....	23
	5.1 Работа с утилитой.....	26
	5.2 Перепрошивка после установки версии 3.....	28
	5.3 Особенности работы со считывателем EH-08.....	29
Глава VI	Установка системы версии 3.3.....	31
Глава VII	Утилита переноса данных.....	38
	7.1 Импорт данных.....	38
Глава VIII	Приложение. Соответствия версий.....	44
	8.1 Запуск программы.....	44
	8.2 Авторизация пользователя.....	45
	8.3 Консоль оператора при первом запуске.....	45
	8.4 Настройка оборудования.....	46
	8.5 Редактирование персонала.....	47
	8.6 Редактирование операторов.....	48
	8.7 Создание и редактирование топологии.....	49
	8.8 Создание и редактирование расписаний.....	50
	доступа и рабочего времени	
	8.9 Создание и редактирование групп доступа.....	51
	8.10 Изменение и уточнение системных настроек....	52
	8.11 Монитор событий.....	55
	Указатель.....	56

Глава

I

1. Введение

Данное руководство описывает действия по модернизации системы **ParsecNET** с версии 2.5 до версии 3.3. Для перехода на новую систему в общем случае необходимо выполнить следующие действия:

1. Обеспечить наличие на компьютере последней версии **ParsecNET 2.5**. Для этого:
 - [Перейти](#) с версии 2.0 на версию 2.5 с помощью самого свежего дистрибутива или
 - [Обновить](#) установленный ранее **ParsecNET 2.5** до самой свежей версии;
2. [Обновить](#) ключ защиты **Guardant** лицензией на версию 3.3;
3. При необходимости - [перепрошить](#) USB-устройства;
4. [Установить](#) систему **ParsecNET 3.3** (возможна установка сервера как на машину, где установлен сервер 2.5, так и на выделенную машину. В последнем случае перепрошивку можно производить [после](#) установки);



Если обе версии установлены на одну машину, то доступное оборудование будет работать только с системой, которую пользователь запустит первой.

5. Перенести данные из версии 2.5 в версию 3.3:
 - С использованием [утилиты](#) импорта данных или
 - С использованием сил и средств службы техподдержки фирмы-производителя.
6. После переноса данных выполнить необходимые шаги по настройке системы (описание см. в [руководстве](#) пользователя **ParsecNET 3.3**):
 - Настройка оборудования;
 - Настройка топологии;
 - Настройка расписаний доступа;
 - Привязка территорий к группам доступа;
 - Настройка резервного копирования.

Особые условия

Некоторое устаревшее оборудование не поддерживается ПО **ParsecNET** версии **3.3**. Его придется заменить на аналогичные более современные модели.

	НЕ поддерживаемое оборудование	На какую модель заменить
	Шлюз CNC-02-IP	Шлюз CNC-02-IP.M
	Интерфейс NIP-A01 (USB)	Интерфейс NI-A01-USB
	Интерфейс NI-A01 (COM)	Интерфейс NI-A01-USB
	Считыватель PR-A08 (COM)	PR-EH08
	Считыватель PR-H08 (COM)	PR-EH08
	Считыватель PR-T08 (COM)	-
	Настольный считыватель из комплекта поставки старых моделей шлюза CNC-08	PR-EH08
	Аппаратный LPT-ключ защиты	Бесплатно заменить у дистрибьютора на USB-ключ (см. раздел)

Глава

II

2. Переход с версии 2.0 на 2.5

Обновление системы с версии 1.0 до 2.5 производится бесплатно.

Обновления необходимо проводить последовательно. Для перехода на следующую версию нужно, чтобы на машине был установлен самый последний пакет обновления предыдущей версии:

- ParsecNET 1.0 (пакет обновления №8.5);
- ParsecNET 1.1 (пакет обновления №11);
- ParsecNET 2.0 (пакет обновления №1.44);
- ParsecNET 2.5 (последний пакет обновления).

Все обновления производятся с конвертацией баз данных в новый формат.

Некоторые устройства, работающие с версией 2.0 не смогут работать с версией 2.5.

ParsecNET 2.5 ставится параллельно версии 2.0 в другую папку, что позволяет при необходимости откатиться на версию 2.0.

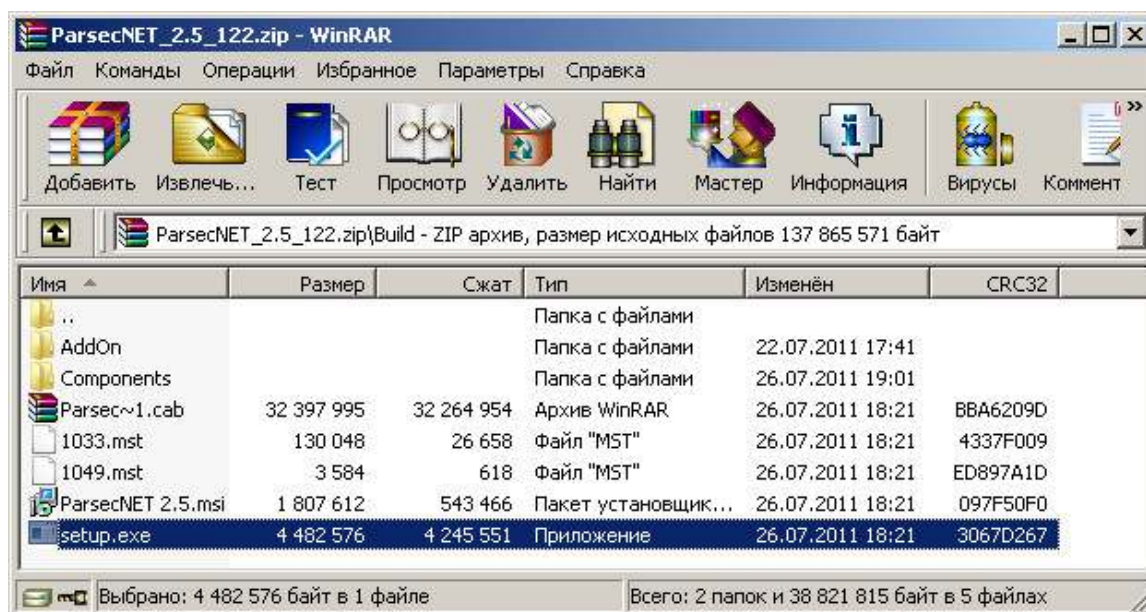


ПО версии 2.5 не поддерживает LPT-ключи защиты. При наличии у вас LPT-ключа его необходимо перед обновлением заменить на USB-аналог у дистрибьютора. Замена производится бесплатно.

Рассмотрим переход с версии 2.0 на 2.5 при помощи самого свежего дистрибутива.

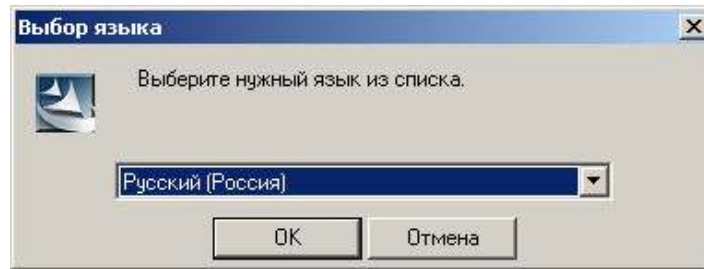
Чтобы перейти на **ParsecNET** версии **2.5**, выполните следующие шаги:

1. [Скачайте](#) с сайта производителя последний установочный дистрибутив. Сохраните его на том компьютере, на котором установлен сервер **ParsecNET 2.0**;
2. Запустите файл установки *setup.exe*.



Файл установки системы в скачанном архиве

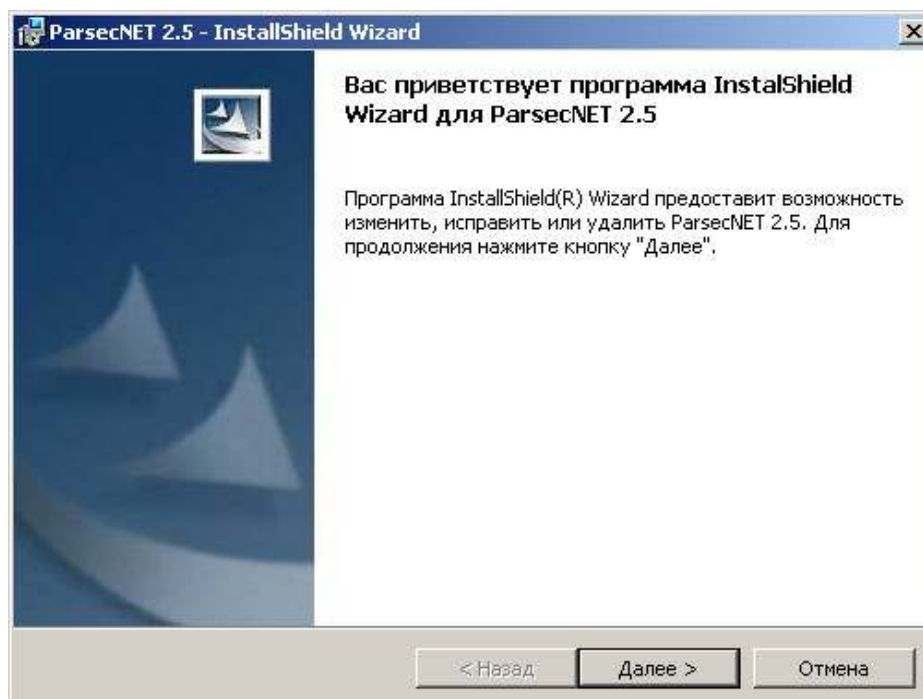
Откроется окно выбора языка установки.



Выбор языка установки

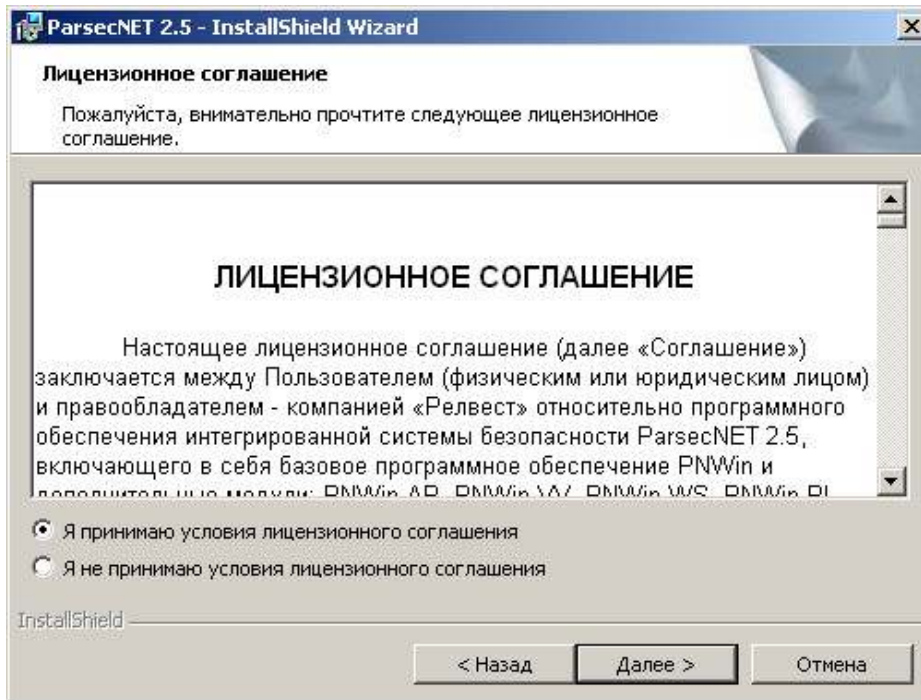
Доступна установка на русском или английском языках.

3. Из раскрывающегося списка выберите язык и нажмите на кнопку **ОК**. После загрузки мастера установки отобразится окно с приветствием.



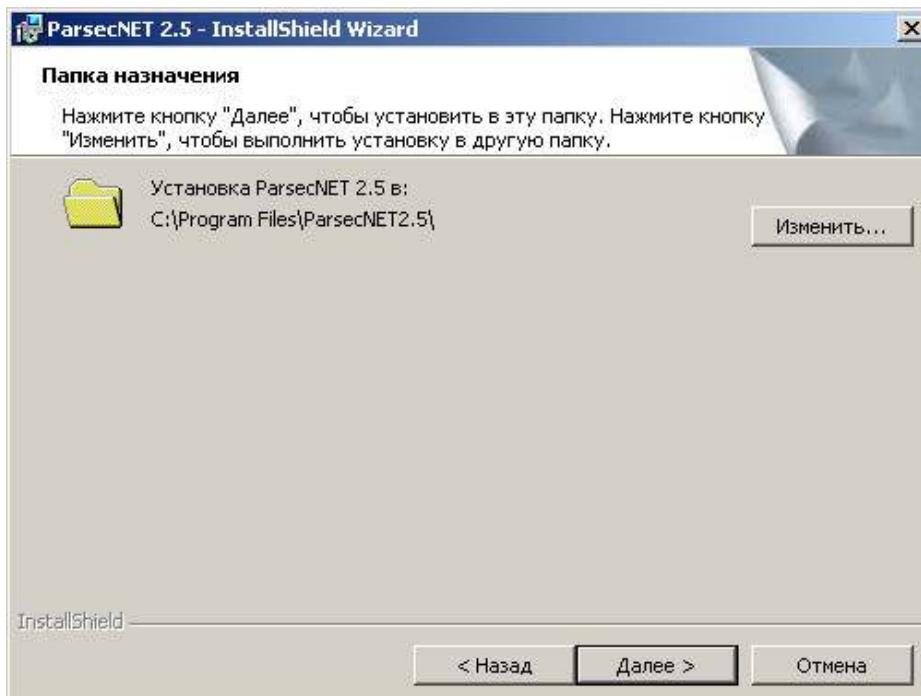
Приветствие мастера установки

4. Нажмите на кнопку **Далее>**. Откроется окно лицензионного соглашения.



Лицензия

5. Для продолжения установки системы прочитайте текст и выберите **Я принимаю условия лицензионного соглашения**. После этого нажмите на ставшую доступной кнопку **Далее >**. (Если не согласиться с условиями лицензии, кнопка **Далее >** останется неактивной.) Откроется окно выбора места установки.

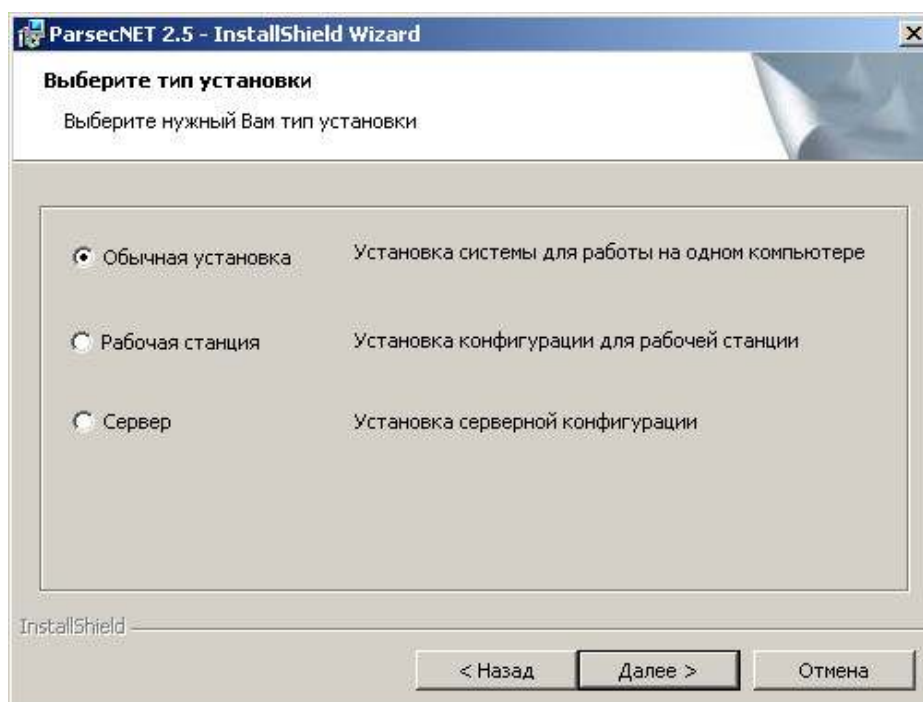


Выбор места установки

6. Укажите путь к папке установки, нажав на кнопку **Изменить...**, или оставьте путь, указанный по-умолчанию. Затем нажмите на кнопку **Далее >**. Откроется окно выбора типа установки.



Не рекомендуется без острой необходимости изменять указанный по умолчанию путь установки.



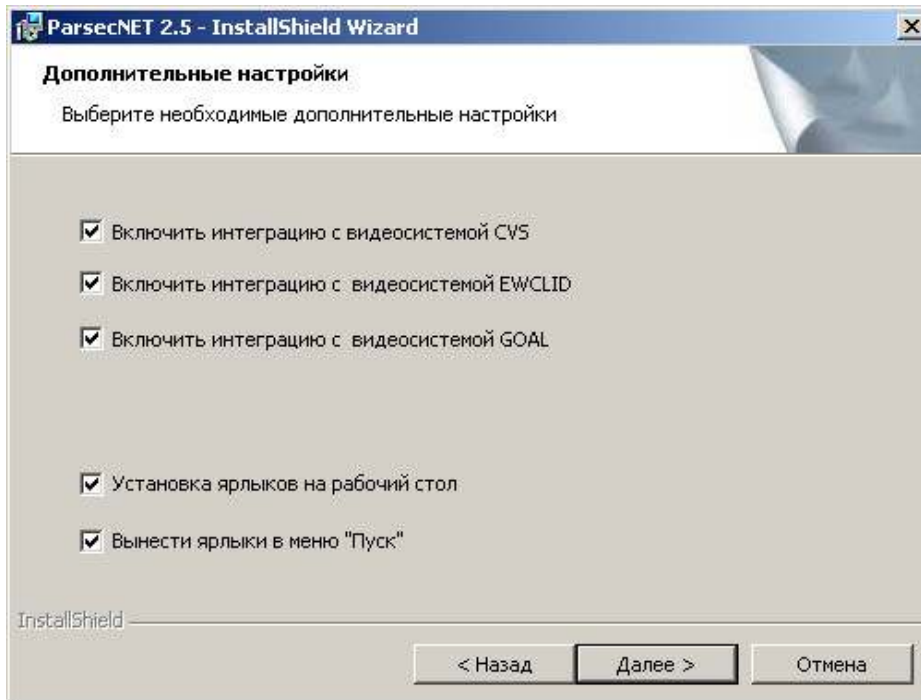
Выбор типа подключения к серверу

7. Выберите нужный тип установки. При установке **ParsecNET 2.5** в режимах **Обычная установка** и **Сервер**, сервер системы всегда создается на ПК, на котором проводится установка. Изменить адрес сервера можно только после ее завершения в настройках **ParsecNET 2.5**.



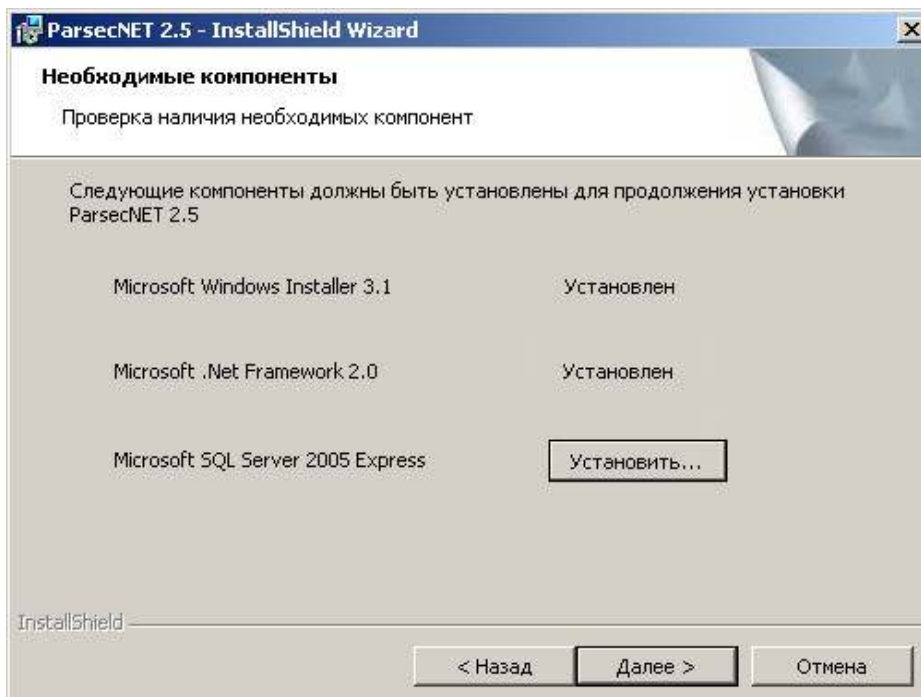
Не выбирайте установку рабочей станции, т.к. для перехода на версию 3.3 требуется обязательная установка сервера.

После выбора типа установки нажмите на кнопку **Далее >**. Откроется окно дополнительных настроек.



Окно дополнительных настроек

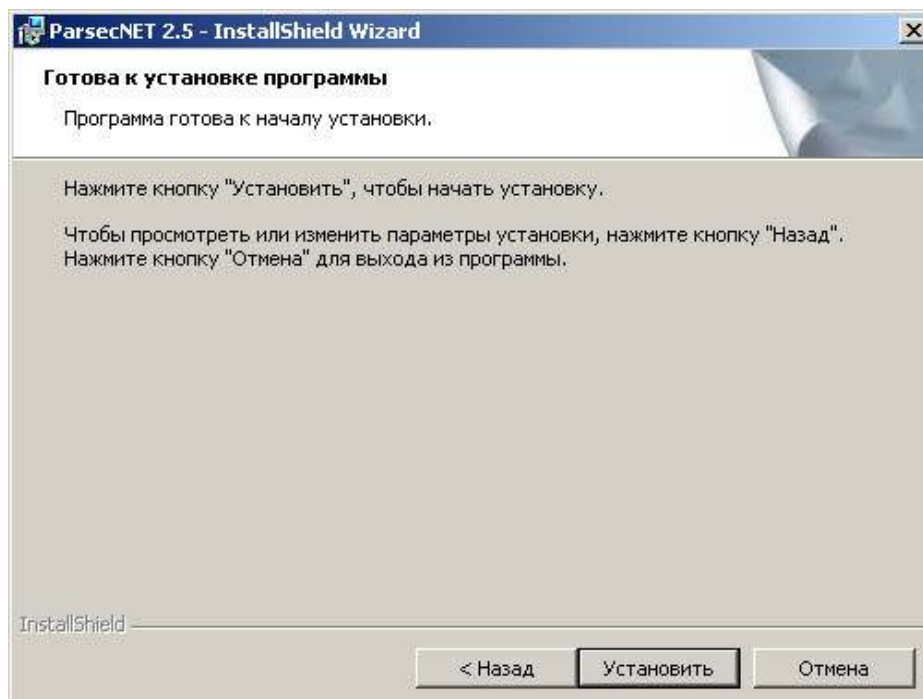
8. Снимите флажки тех параметров, которые не нужно устанавливать. В случае сомнений оставьте настройки по-умолчанию. Нажмите на кнопку **Далее >**. Мастер проверит наличие необходимых для установки компонентов и сообщит о результатах.



Проверка необходимых для установки компонент

9. Если какой-то компонент отсутствует, нажмите на соответствующую кнопку **Установить...** и следуйте появляющимся на экране инструкциям.

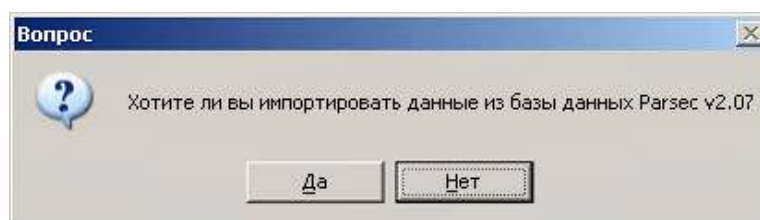
Если (Когда) все компоненты установлены, нажмите на кнопку **Далее >**. Мастер проверит готовность к установке и сообщит об этом.



Ход установки

10. Нажмите на кнопку **Установить**. Запустится процесс установки.

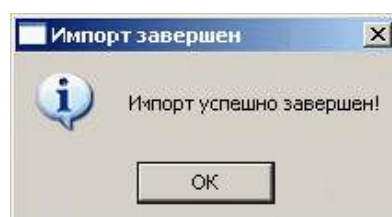
Обнаружив на компьютере систему **ParsecNET 2.0** мастер предложит импортировать из нее данные и настройки. При этом работоспособность версии 2.0 сохраняется (plug-in-ы к старой версии могут перестать работать, так как библиотеки переносятся из системной папки в папку установки старой версии. Поэтому, если по каким-либо причинам Вы вернулись к версии 2.0, их придется установить заново) . Импорт данных возможен только в ходе установки новой системы.



Запрос на импорт данных

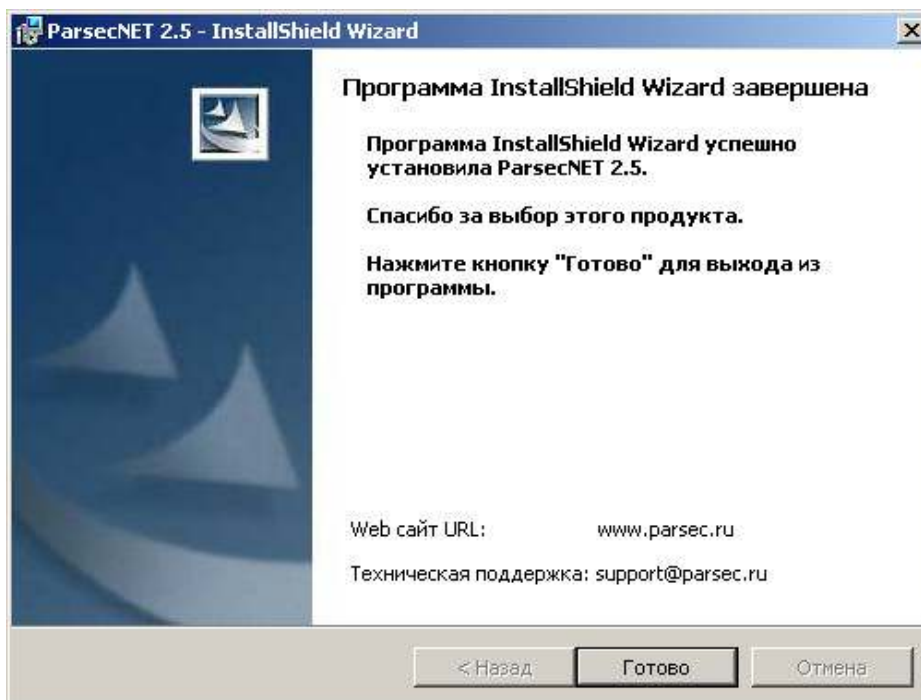
В связи с тем, что база данных 2.0 не всегда полностью целостна, то при импорте часть поврежденных записей может быть удалена. Об этом будет сообщено по окончании импорта.

После завершения импорта мастер сообщит об этом.



Системное сообщение

11. Нажмите на кнопку **ОК**, установка **ParsecNET 2.5** продолжится. Об успешном завершении установки мастер сообщит следующим окном.



Финальное окно установки системы

12. Нажмите на кнопку **Готово**.

Глава

III

3. Обновление системы 2.5

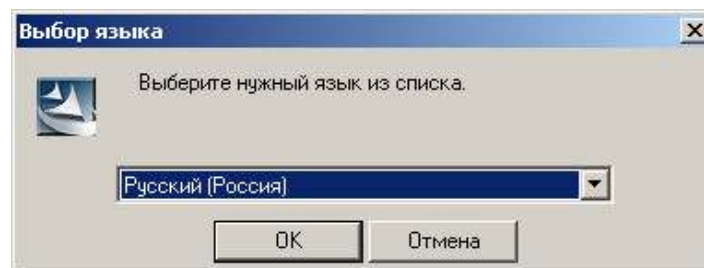
Чтобы произвести обновление системы **ParsecNET 2.5**, выполните следующие шаги:

1. [Скачайте](#) с сайта производителя самый свежий установочный дистрибутив;
2. Запустите файл установки *setup.exe*.



Файл установки системы в скачанном архиве

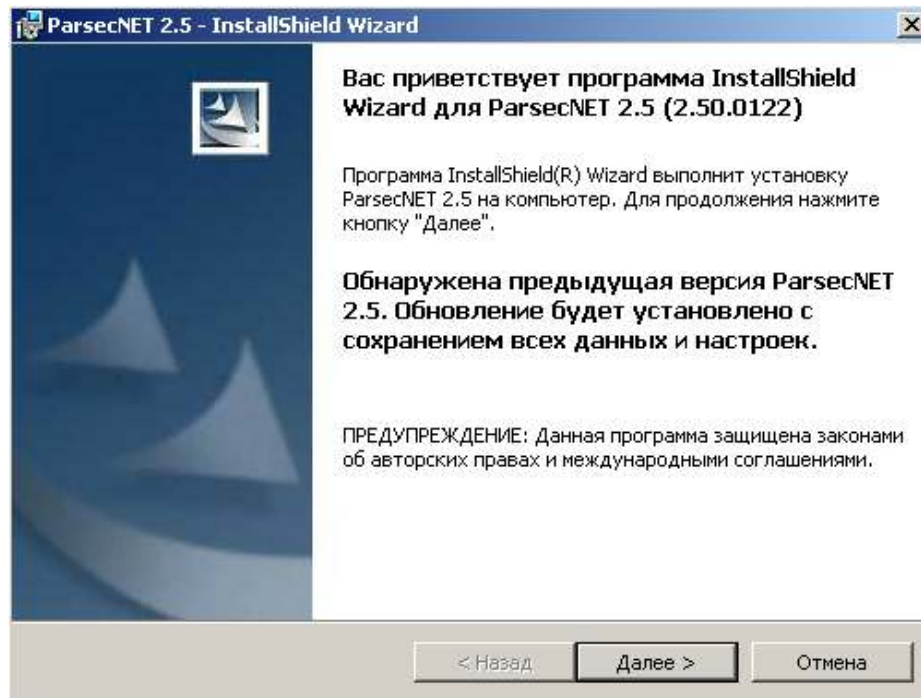
Откроется окно выбора языка установки.



Выбор языка установки

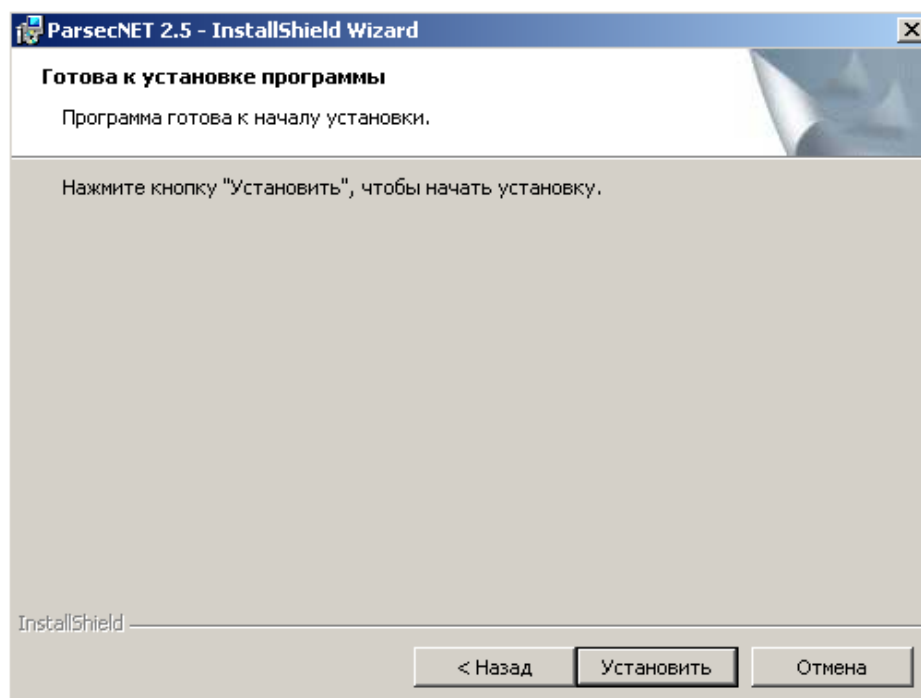
Доступна установка на русском или английском языках.

3. Из раскрывающегося списка выберите язык и нажмите на кнопку **ОК**. После загрузки мастера установки отобразится окно с приветствием.



Приветствие мастера установки

4. Нажмите на кнопку **Далее >**. Откроется окно начала установки.



Выбор действия при обновлении системы

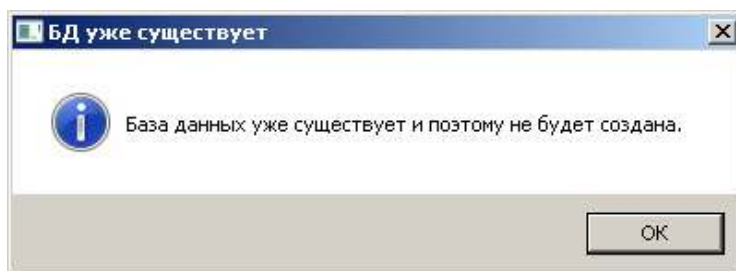


Необходимо помнить, что это обновление является лишь подготовительным шагом к переходу на систему версии 3.3, поэтому не изменяйте существующие параметры установки.

6. Нажмите на кнопку **Установить**. Запустится процесс установки.

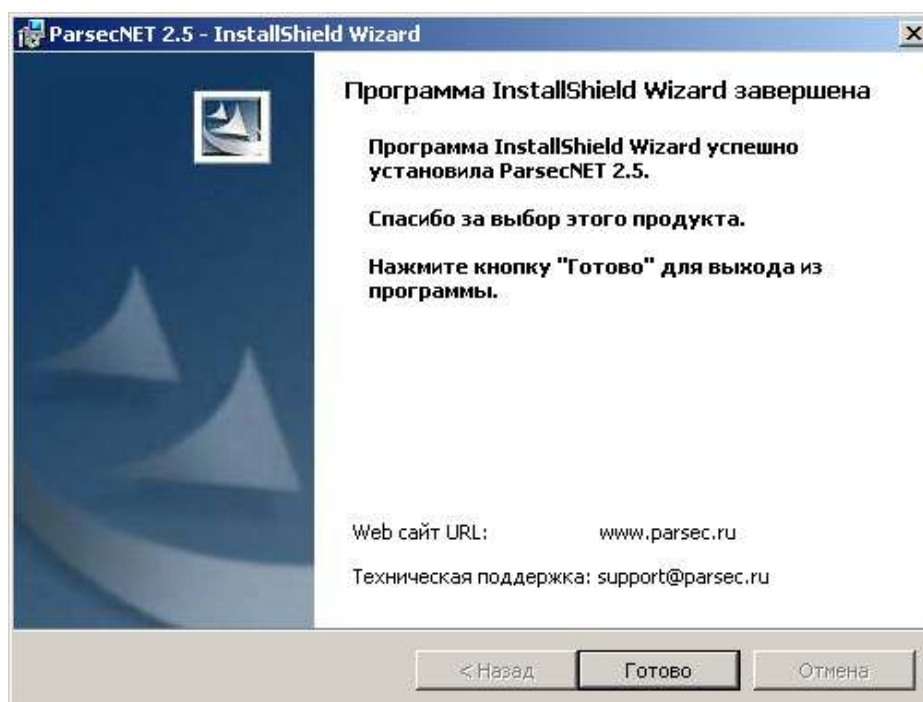
Поскольку проводится обновление системы и БД уже существует, она не будет

создаваться снова.



Системное сообщение

Нажмите на кнопку **ОК**, установка будет продолжена. Об успешном ее завершении мастер сообщит следующим окном.



Финальное окно установки

7. Нажмите на кнопку **Готово**.

Глава

IV

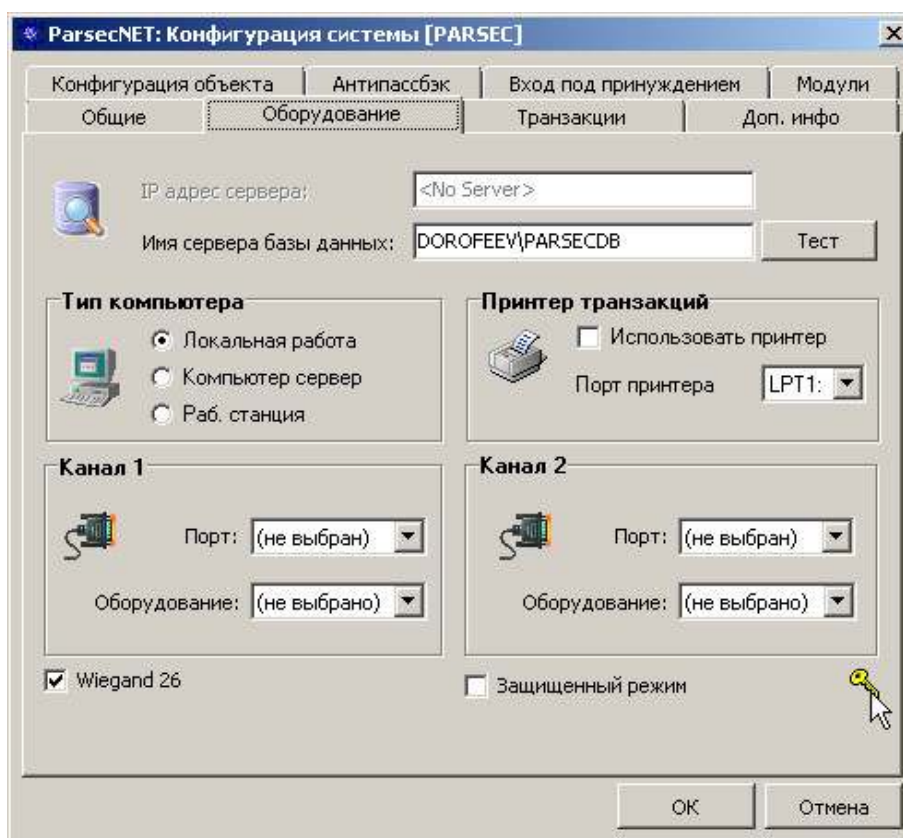
4. Обновление ключа защиты

Для работы с системой **ParsecNET** любой версии необходим электронный ключ защиты данных, который предоставляет доступ к функциям системы в соответствии с приобретенной лицензией.

Система версии 2.5 не поддерживает LPT-ключи защиты, которые использовались в более ранних версиях. Поэтому, если у Вас LPT-ключ, то при переходе в версии 2.0 на 2.5, его необходимо заменить на USB-аналог у дистрибьютора **ParsecNET**. Замена производится бесплатно.

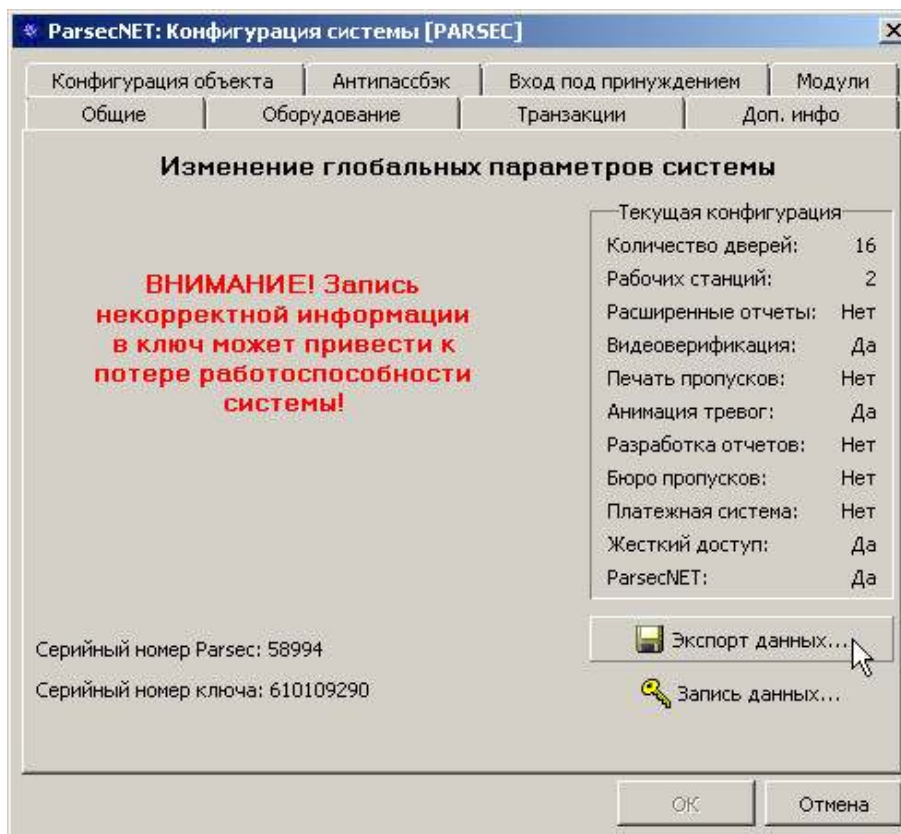
Ключ для системы версии 3.3 перепрошивается штатными средствами **ParsecNET 2.5** на компьютере, на котором установлен сервер системы. Для этого выполните следующие действия:

1. Вставьте электронный ключ в USB-разъем компьютера;
2. Запустите **ParsecNET 2.5** и на панели главного меню нажмите на значок **Настройка**;
3. В открывшемся окне перейдите на вкладку **Оборудование** и дважды щёлкните на изображении ключа в правом нижнем углу;



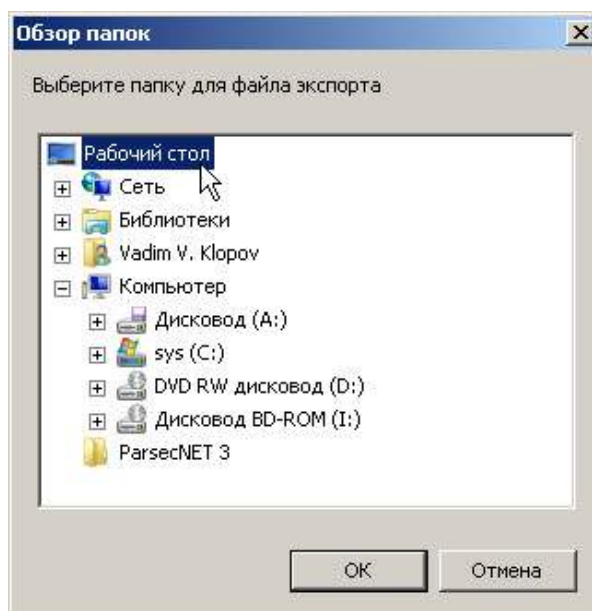
Настройки системы

4. Откроется вкладка глобальных параметров системы. Нажмите на кнопку **Экспорт данных...**;



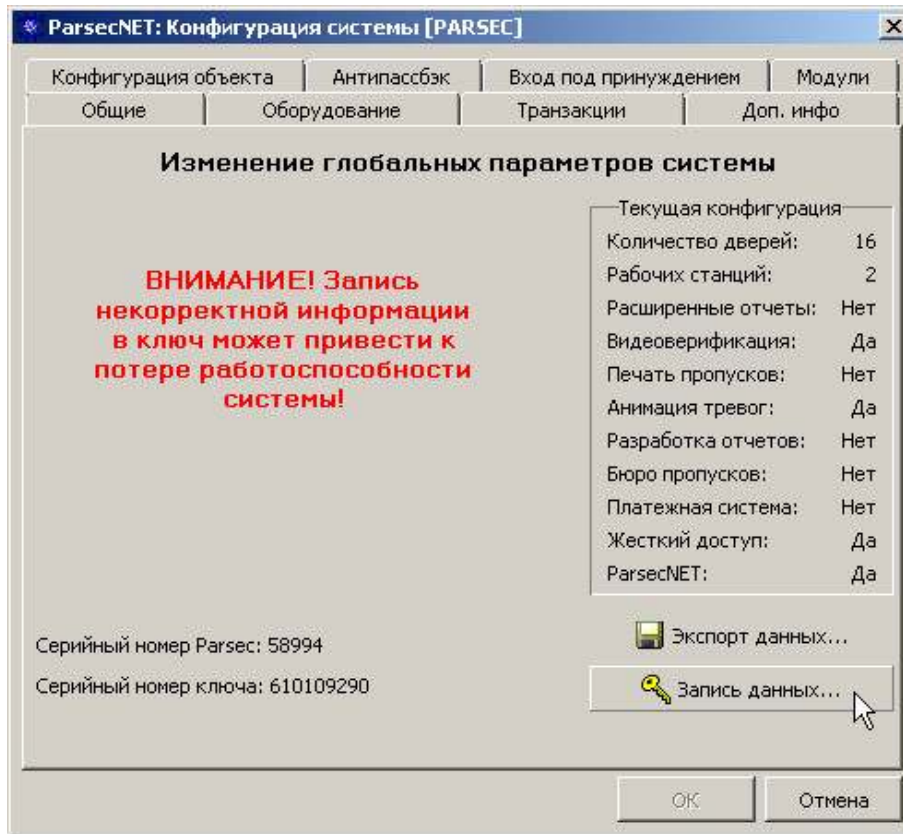
Глобальные параметры системы

5. В открывшемся окне укажите место сохранения файла данных о системе и нажмите на кнопку **ОК**;



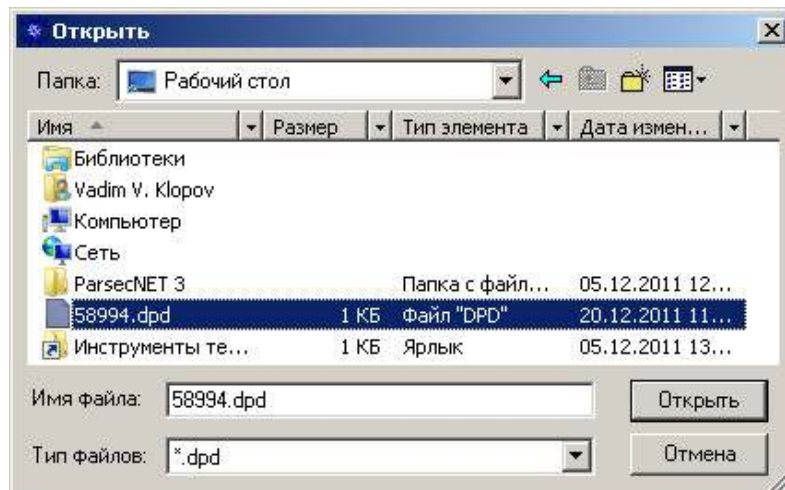
Папка для сохранения файла

6. Отправьте файл с расширением .dsd своему дистрибьютору;
7. После решения всех финансовых вопросов, получите файл с расширением .dpr;
8. Запустите систему, перейдите в настройки на вкладку **Изменение глобальных параметров системы** (см. шаги 1-4) и нажмите на кнопку **Запись данных...**;



Глобальные параметры системы

9. В открывшемся окне укажите полученный файл и нажмите на кнопку **Открыть**;



Выбор файла данных

10. В ключ будет зашита новая информация, предоставляющая возможность работать с функциями **ParsecNET 3.3** в соответствии с приобретенной лицензией. Возможность работы с системой версии 2.5 сохранится.

Глава



5. Перепрошивка USB-устройств

Перепрошивка - это процедура перезаписи кода продукта (Product ID, PID) в устройстве, подключаемом в USB-порт, с целью обеспечения его работоспособности с пакетом сертифицированных драйверов для **ParsecNET 3.3** и выше. Сертификация драйверов была произведена с целью обеспечения работоспособности системы на 64-битных платформах Windows.

Утилита перепошивки USB-устройств, как и утилита переноса данных, входят в стандартный дистрибутив системы **ParsecNET 3.3**. Доступ к ним можно получить из меню **Пуск → Все программы → ParsecNET 3 → папка Migration**. Там же располагаются руководства пользователя этих утилит.

Какие устройства перепрошиваются?

Вообще, перепошивке подлежат следующие устройства:

- настольные считыватели, в настоящее время снятые с производства:
 - PR-A08 (заменен моделью PR-EH08);
 - PR-H08 (заменен моделью PR-EH08);
 - PR-T08.
- устройства, которые продолжают производиться, но получили новый PID:

Устройство	Старый PID	Новый PID
PR-P08	0xE37C	0xE3B0
NI-A01	0xE37D	0xE3B2

Распознать устройства со старым PID можно по серийному номеру:

Устройство	Серийные номера устройств, имеющих старый PID
PR-P08	874001425 и ниже
NI-A01	062001060 и ниже

Также PID можно определить через диспетчер устройств (см. параграф [ниже](#)).

Нужна ли перепрошивка?

Работоспособность устройств в зависимости от версии системы, установленных драйверов и платформы Windows:

Устройство	ParsecNET 2.5	ParsecNET 3.3.505 и ниже (несертифицированные драйвера)	ParsecNET 3.3.0.506 и выше (сертифицированные драйвера)
	Только 32 бит Windows	32 бит	Все платформы
PR-A08, PR-H08	работают без прошивки	работают без прошивки	нужна прошивка*
PR-T08	работает без	нужна прошивка*	нужна прошивка*

	прошивки		
PR-P08	работает без прошивки, если старый PID	работает без прошивки, если старый PID	нужна прошивка, если старый PID
NI-A01	работает без прошивки, если старый PID	работает без прошивки, если старый PID	нужна прошивка, если старый PID

*После перепрошивки в диспетчере устройств Windows будет отображаться как PR-EH08, но в редакторе оборудования **ParsecNET 3** название останется прежним.

На основе данных таблицы можно сделать вывод, что если в системе есть какие-либо из перечисленных выше устройств, то перепрошивка нужна в следующих случаях (см. момент смены цвета текста в строках таблицы выше):

1. Для настольного считывателя PR-T08 при переходе с версии 2.5 на версию 3.3.505 и ниже;
2. Для всех перечисленных устройств при переходе с версии 2.5 на версию 3.3.506 и выше;
3. Если ставится пакет сертифицированных драйверов при обновлении версии 3.3.0.505.

При смене пакета драйверов перечисленные выше устройства перестанут распознаваться ОС Windows и не будут корректно отображаться в диспетчере устройств. Кроме того, они не будут обнаруживаться в редакторе оборудования установленной системы при запуске функции **Поиск оборудования**.

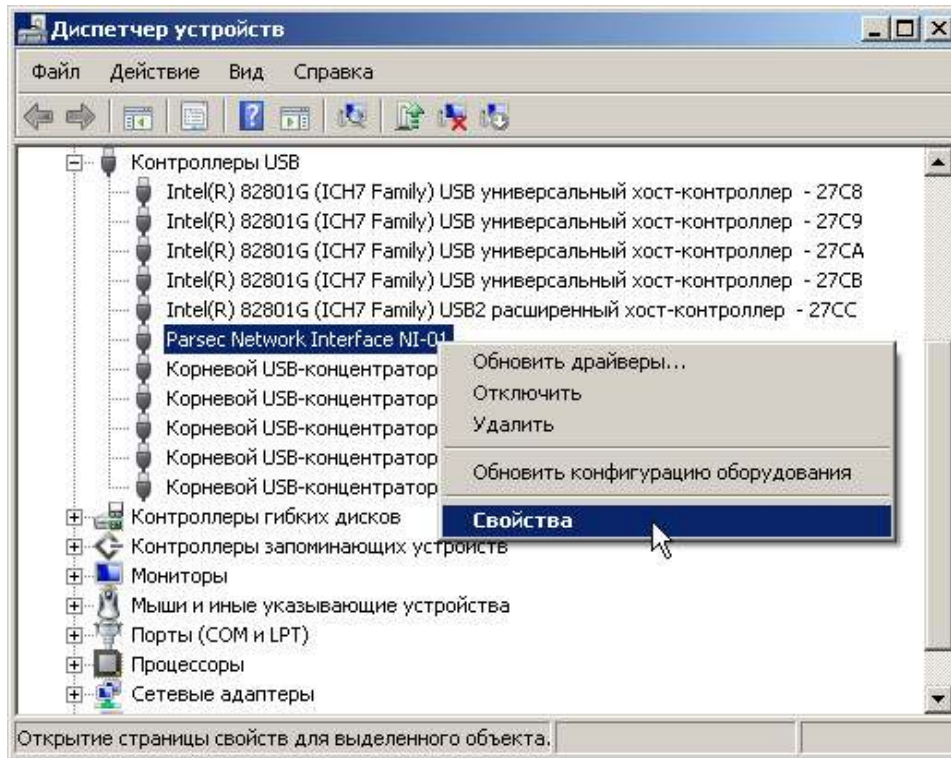
Где осуществляется процедура перепрошивки?

Перепрошить старые устройства можно на любом компьютере, если он отвечает следующим требованиям:

- На нем установлена 32-битная ОС Windows;
- На нем установлены драйвера для **ParsecNET 2.5**. (Установочный файл находится в папке **Drivers** архива [утилиты](#) для NI-A01 или PR-P08. Наличие самой системы 2.5 на компьютере, на котором осуществляется перепрошивка, не требуется);
- В нем есть USB-порт.

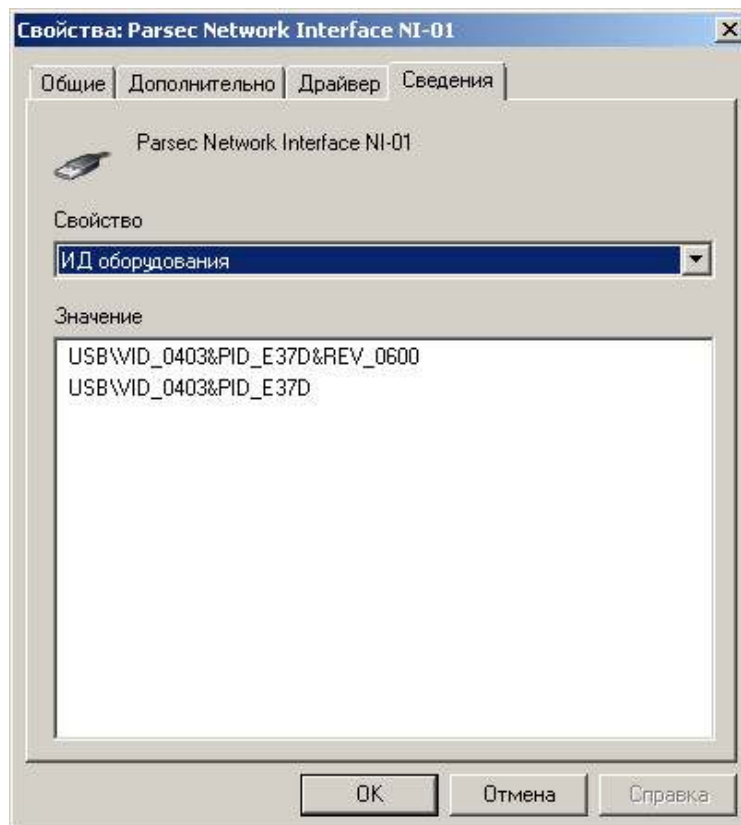
Определение PID устройства

Сведения о подключенном к ПК устройстве можно посмотреть в **Диспетчере устройств** Windows. Щелкните правой клавишей мыши по устройству в списке и в открывшемся контекстном меню выберите пункт **Свойства** :



Диспетчер устройств

В открывшемся окне перейдите на вкладку **Сведения** и в раскрывающемся списке свойств выберите **ID оборудования**:



Сведения об ID устройства

В нашем примере мы видим, что ПК-интерфейс NI-01 имеет **старый** PID = E37D. Для работы с **ParsecNET 3.3** его необходимо перепрошить.

5.1 Работа с утилитой

Для перепрошивки устройств со старыми PID необходимо, чтобы на компьютере были установлены драйвера для версии 2.5.



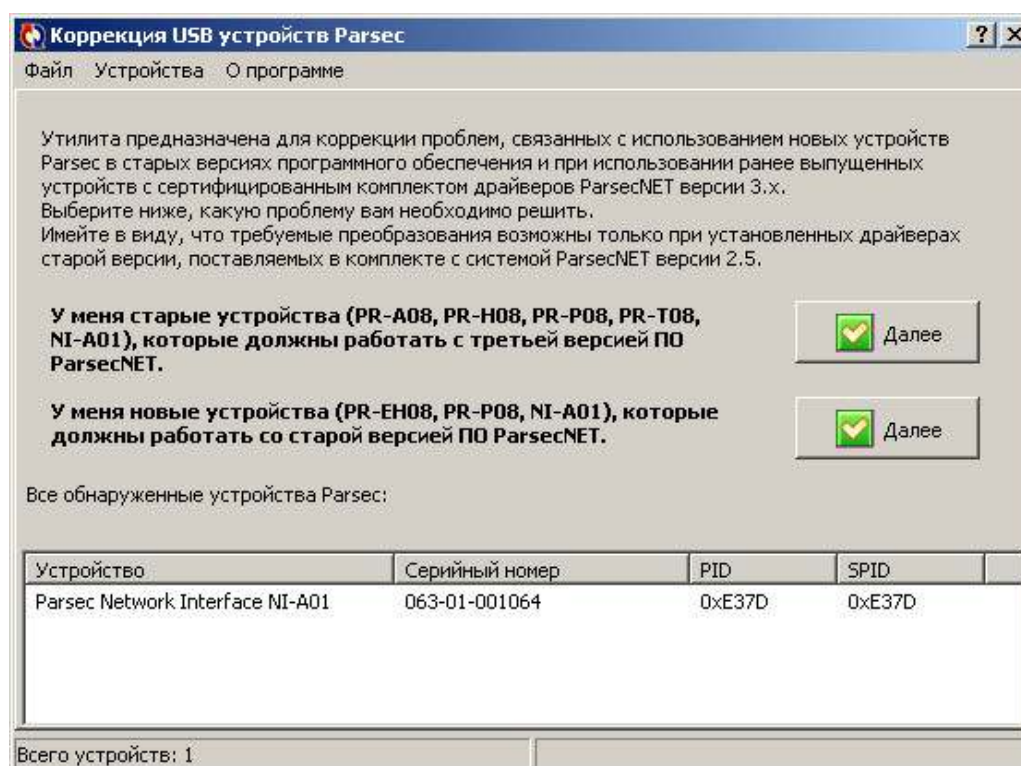
Если версия 3.3 устанавливается на ту же машину, на которой стоит версия 2.5, настоятельно рекомендуется производить перепрошивку старых устройств ДО ее установки. В противном случае система их «не увидит», т.к. будет использовать уже новый пакет драйверов.



ПРЕЖДЕ, чем устанавливать сертифицированные драйвера для версии 3.3, перепрошейте все USB-устройства, требующие перепрошивки.

Чтобы перепрошить устройство(-а), выполните следующие действия:

1. Скачайте архив [утилиты](#) для NI-A01 или для PR-P08 с сайта производителя;
2. Если **ParsecNET 2.5** работает, завершите работу и закройте программу;
3. Распакуйте архив и запустите файл *UsbUpdate.exe* из папки **Utils** архива. Либо запустите утилиту из меню **Пуск** → **Все программы** → **ParsecNET 3** → папка **Migration**, если ParsecNET 3.3 уже установлен на компьютере. После запуска программа просканирует подключенные к ПК устройства **Parsec** и выведет их список в окне утилиты:



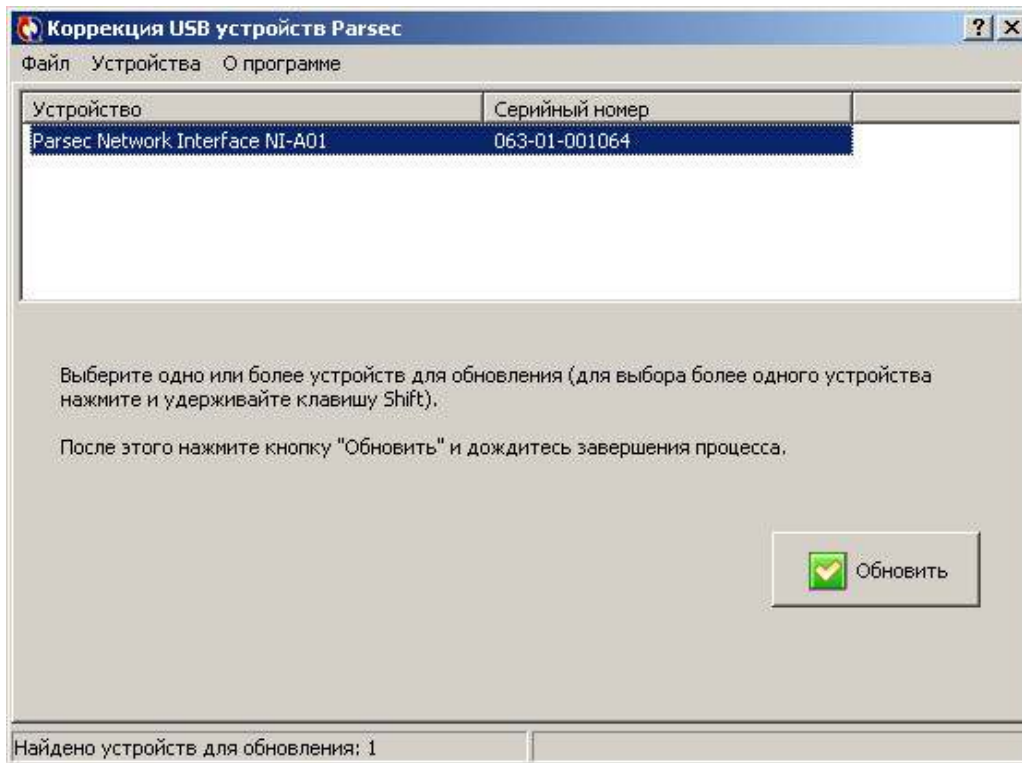
Стартовое окно программы

Если во время работы утилиты подключались новые устройства, просканируйте их заново, выбрав пункт меню **Устройства** → **Обновить**.



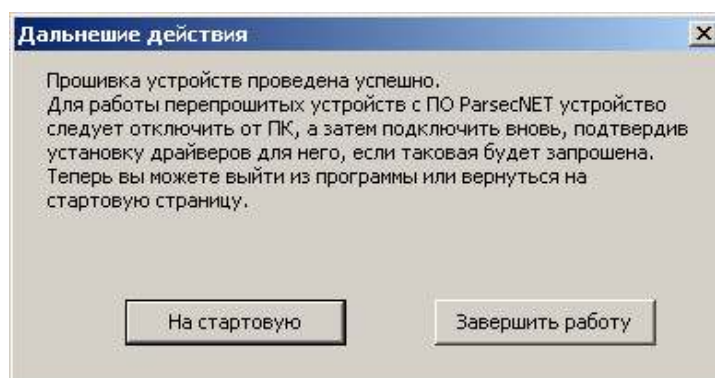
Подключайте устройства непосредственно в USB-порт материнской платы компьютера или платы расширения. Не используйте USB-концентраторы.

4. Нажмите на верхнюю кнопку **Далее**, соответствующую сценарию прошивки старых устройств под новый пакет драйверов. Откроется следующее окно.



Выбор устройств для обновления прошивки

5. Выберите нужное устройство (или несколько устройств, зажав клавишу **Ctrl**), а затем нажмите на кнопку **Обновить**. Устройство будет прошито новым PID. По завершении процедуры появится сообщение.



Сообщение о завершении процедуры

После перепрошивки для окончательного вступления в силу всех изменений отсоедините устройство от ПК, а через несколько секунд вновь подсоедините его.

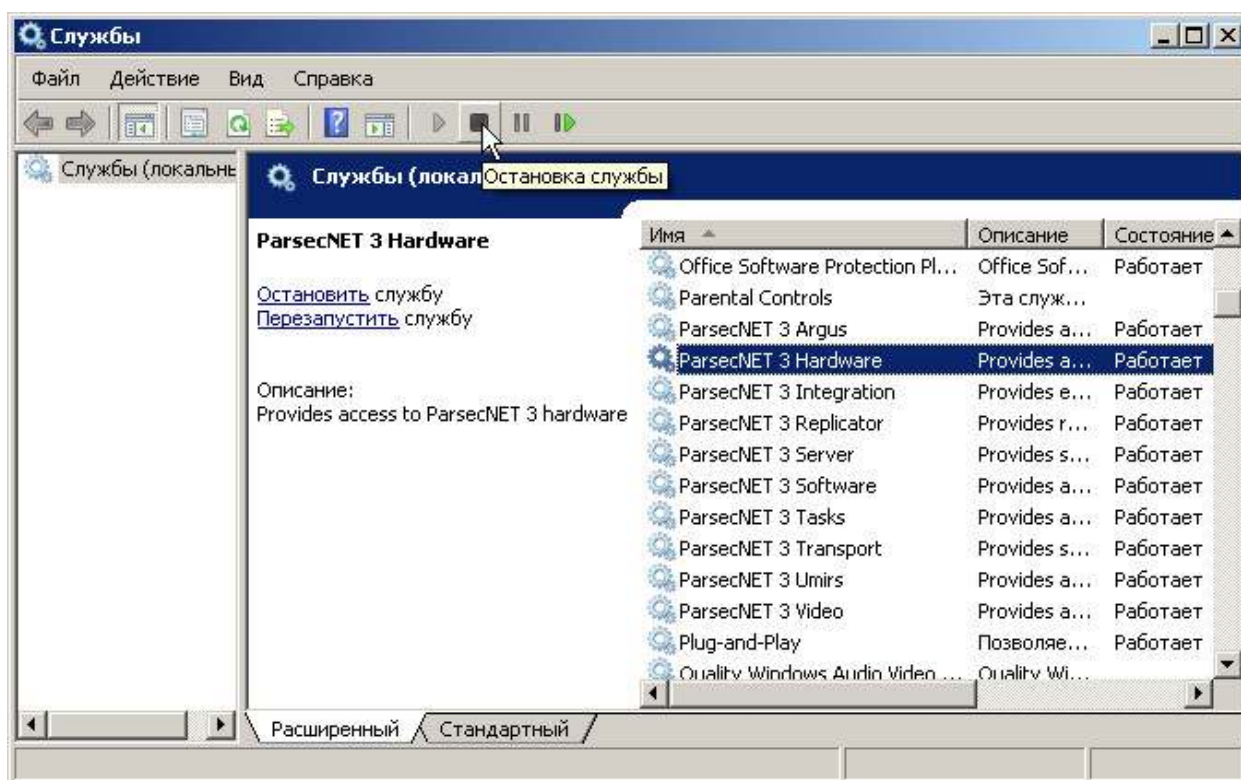


После перепрошивки настольные считыватели PR-A08, PR-H08, PR-T08 будут отображаться в диспетчере устройств Windows как PR-EH08, но в редакторе оборудования **ParsecNET 3.3** их имена останутся прежними.

5.2 Перепрошивка после установки версии 3

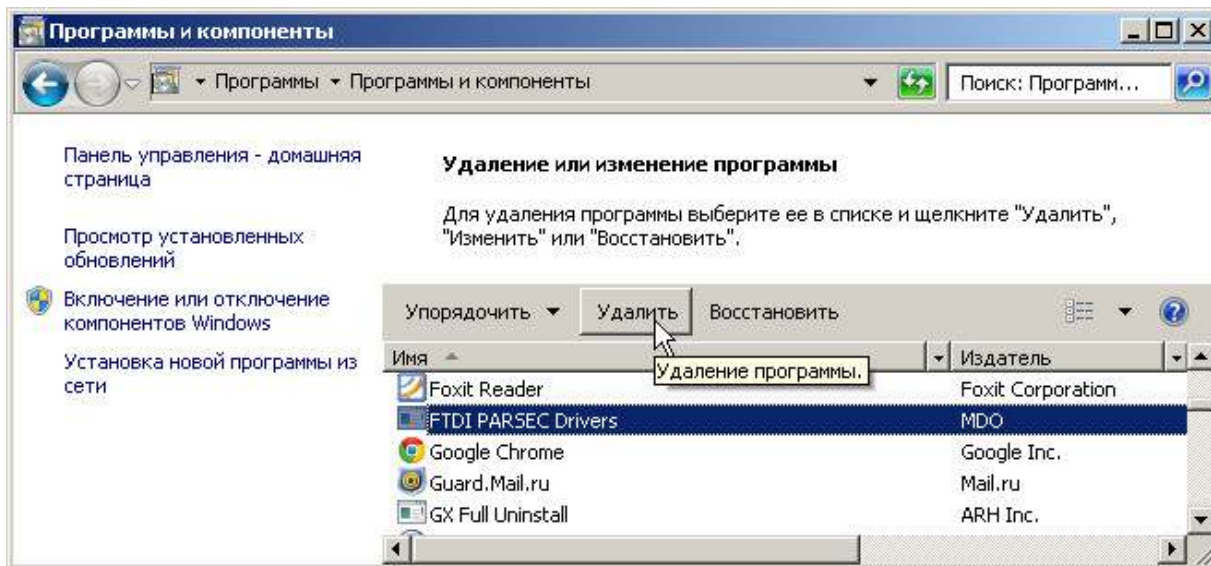
Если все-таки возникла ситуация, когда перепрошивку приходится проводить на машине с установленной **ParsecNET 3.3**, то выполните следующие действия:

1. Остановите службу **ParsecNET 3 Hardware**. Для этого:
 - a. Перейдите в консоль управления службами Windows:
 - в Windows XP, 2003 Server: **Пуск** → **Настройка** → **Панель управления** → **Администрирование** → **Службы**;
 - в Windows Vista, 7, 2008 Server: **Пуск** → **Панель управления** → **Система и безопасность** → **Администрирование** → **Службы**.
 - b. Выберите службу **ParsecNET 3 Hardware** в списке служб и нажмите на кнопку остановки службы на панели инструментов или щелкните по ссылке **Остановить** слева от списка.



Остановка службы в Windows 7

2. Удалите пакет драйверов **ParsecNET 3.3**. Для этого перейдите в **Панель управления** → **Установка и удаление программ**, выберите **FTDI Parsec Drivers** и нажмите на кнопку **Удалить**.



Удаление драйверов в Windows 7

3. Установите пакет драйверов версии 2.5. (Установочный файл *FTDI_2.5_noncertified.msi* находится в папке **Drivers** архива [утилиты](#) для NI-A01 или PR-P08).
4. Произведите перепрошивку, следуя [ИНСТРУКЦИЯМ](#).
5. Вновь установите пакет драйверов для версии 3.3. Для этого:
 - а. Удалите текущий пакет драйверов FTDI:
 - Перейдите: **Пуск** → **Панель управления** → **Установка и удаление программ**;
 - Выберите FTDI Parsec Drivers и нажмите на кнопку Удалить (см. [Шаг 2](#) выше).
 - б. Отключите все USB-устройства Parsec от компьютера;
 - в. Установите сертифицированный пакет драйверов для версии 3.3, запустив файл *FTDI32_certified.msi* для 32-битной платформы или *FTDI64_certified.msi* для 64-битной (файлы находятся в скачанном с сайта производителя архиве, см. Шаг 3 выше);
 - д. Подключите USB-устройства Parsec к компьютеру.
6. Запустите службу **ParsecNET 3 Hardware** в консоли управления службами Windows (см. [Шаг 1](#)) или перезагрузите компьютер.

5.3 Особенности работы со считывателем EH-08

Для использования в системе версии 2.5 и ниже новых настольных считывателей PR-EH08 (которые работают как с картами формата Em-marip, так и формата Hid), этот считыватель перепрошивается для работы со «старыми» версиями программы. Это делается также с помощью утилиты перепрошивки (см. руководство по утилите).

Если затем данная система модернизируется до версии 3.3 или 4.0, то считыватель требуется вернуть к заводским настройкам, т.е. вернуть считывателю заводскую прошивку. Для этого выделите его в окне устройств утилиты и выберите пункт главного меню **Устройства** → **Восстановить EH-08**.

Глава

VI

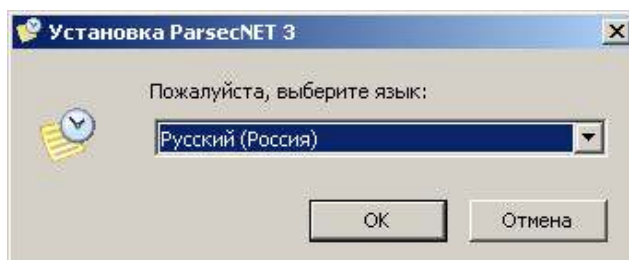
6. Установка системы версии 3.3



Если версия 3.3 устанавливается на ту же машину, на которой стоит версия 2.5, настоятельно рекомендуется производить [перепрошивку](#) старых устройств ДО ее установки. В противном случае система их «не увидит», т.к. будет использоваться уже новый пакет драйверов.

Чтобы установить систему на машину, на которой уже установлен SQL-сервер, выполните следующие действия:

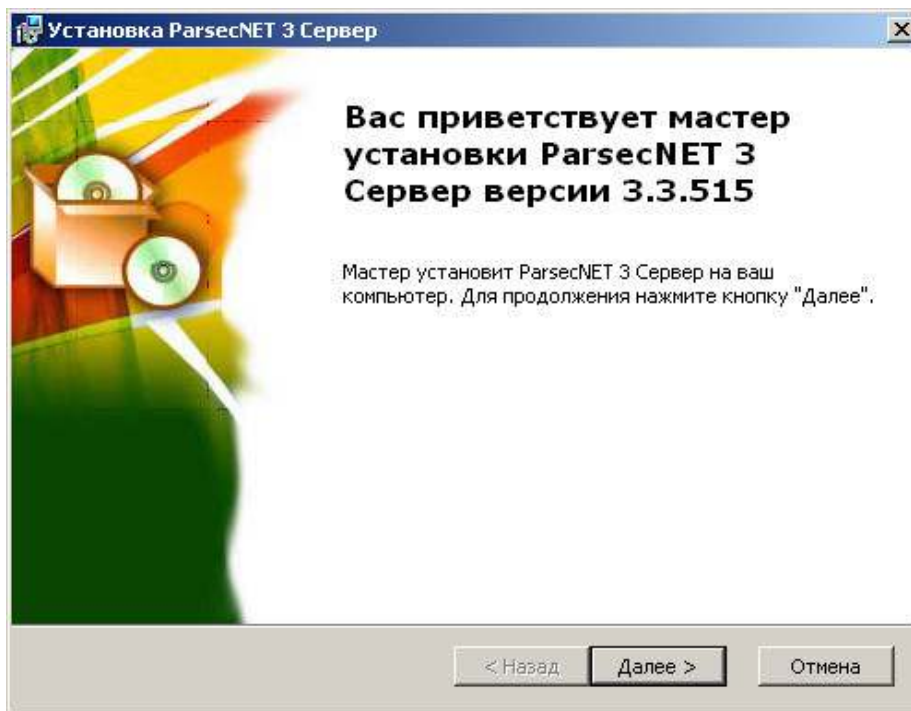
1. Перейдите в папку с дистрибутивом **ParsecNET 3.3** и запустите файл установки *setup.exe*. Откроется окно выбора языка установки.



Выбор языка установки

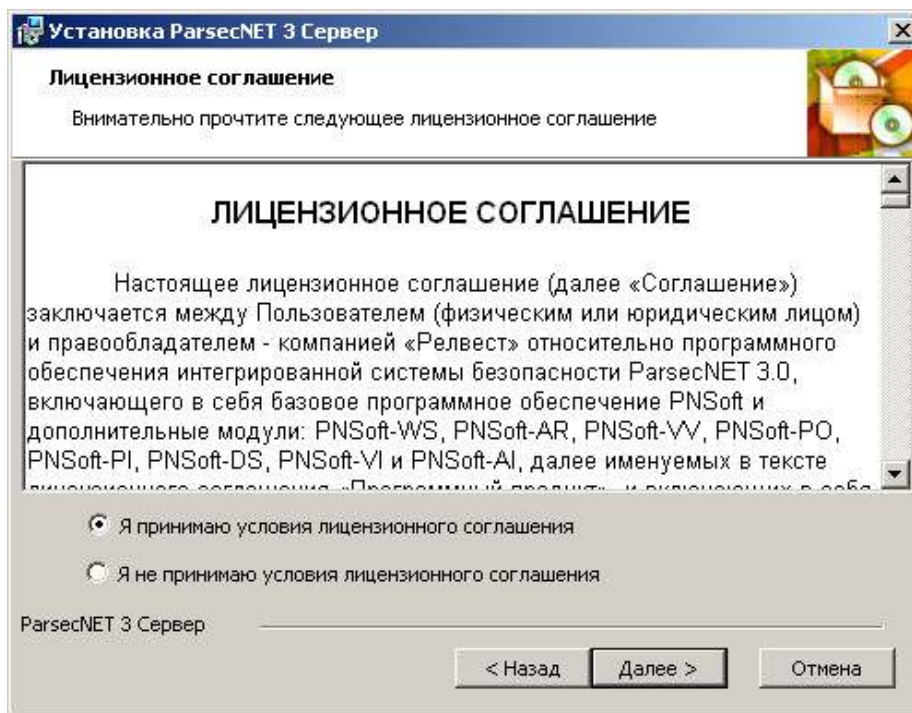
Доступна установка на русском или английском языках.

2. Из раскрывающегося списка выберите язык и нажмите на кнопку **ОК**. После загрузки мастера установки отобразится окно с приветствием.



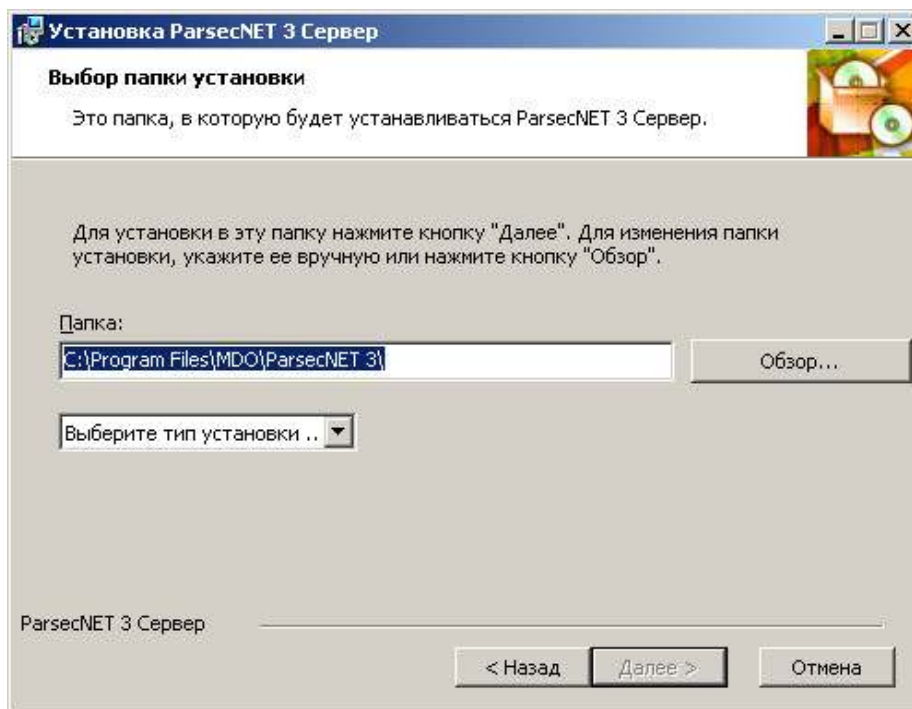
Системное сообщение

3. Нажмите на кнопку **Далее >**. Откроется окно лицензионного соглашения.



Лицензия

4. Для продолжения установки системы необходимо прочитать и выбрать **Я принимаю условия лицензионного соглашения**. После этого нажать на ставшую доступной кнопку **Далее>**. (Если не согласиться с условиями лицензии, кнопка **Далее>** останется неактивной.) Откроется следующее окно.



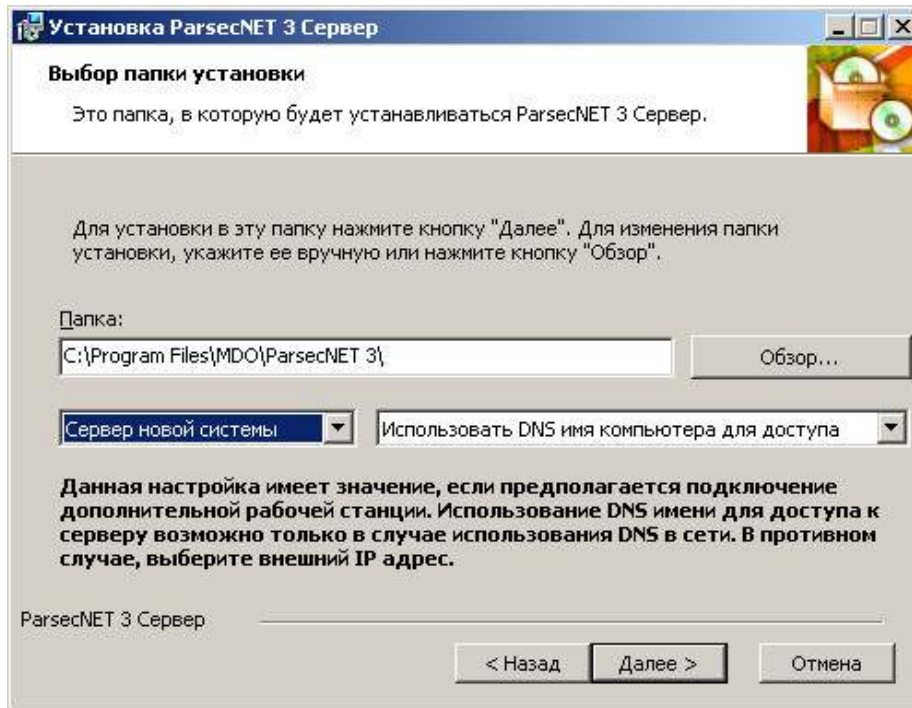
Выбор места установки

5. Оставьте указанный по-умолчанию путь к директории установки или измените его, нажав на кнопку **Обзор...**



Не рекомендуется без острой необходимости изменять указанный по умолчанию путь установки.

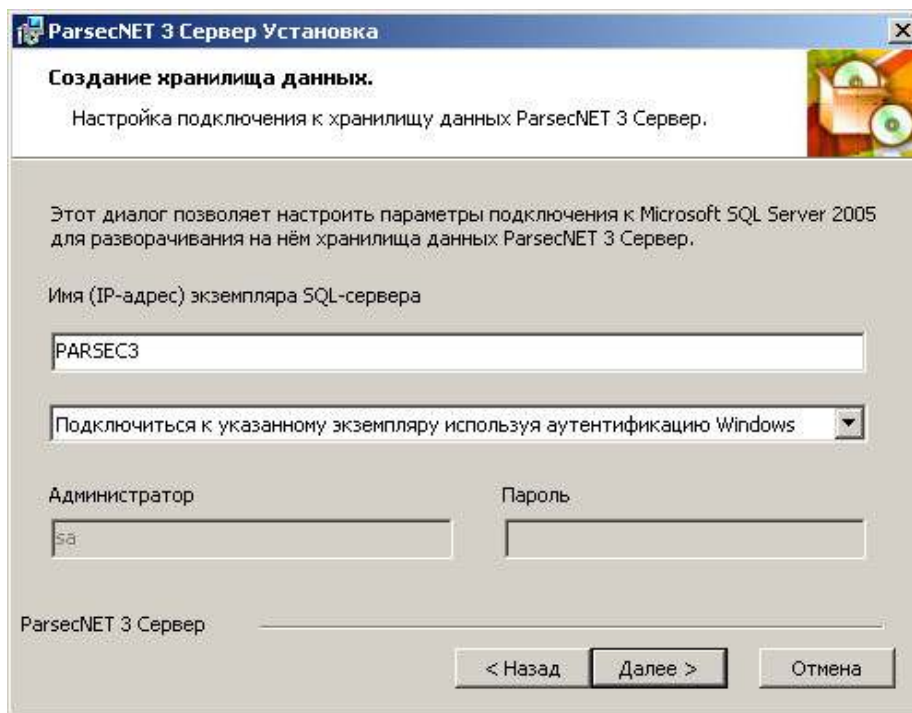
Из раскрывающегося списка выберите тип установки **Сервер новой системы**. Появится дополнительное поле:



Выбор типа установки

Если тип сети неизвестен или есть какие-либо сомнения, оставьте указанный по умолчанию вариант доступа к серверу.

Нажмите на кнопку **Далее >**. Откроется окно создания хранилища данных на существующем SQL-сервере.



Окно создания хранилища данных

6. Укажите имя установленного SQL-сервера. (По умолчанию мастер установки ищет SQL-сервер с именем PARSEC3.)

Если хранилище данных создается на удаленном SQL-сервере, укажите IP\имя экземпляра сервера.

Из раскрывающегося списка выберите способ аутентификации при подключении к SQL-серверу:

- **...используя аутентификацию Windows** - при подключении мастер установки будет использовать логин и пароль пользователя для входа в ОС Windows;

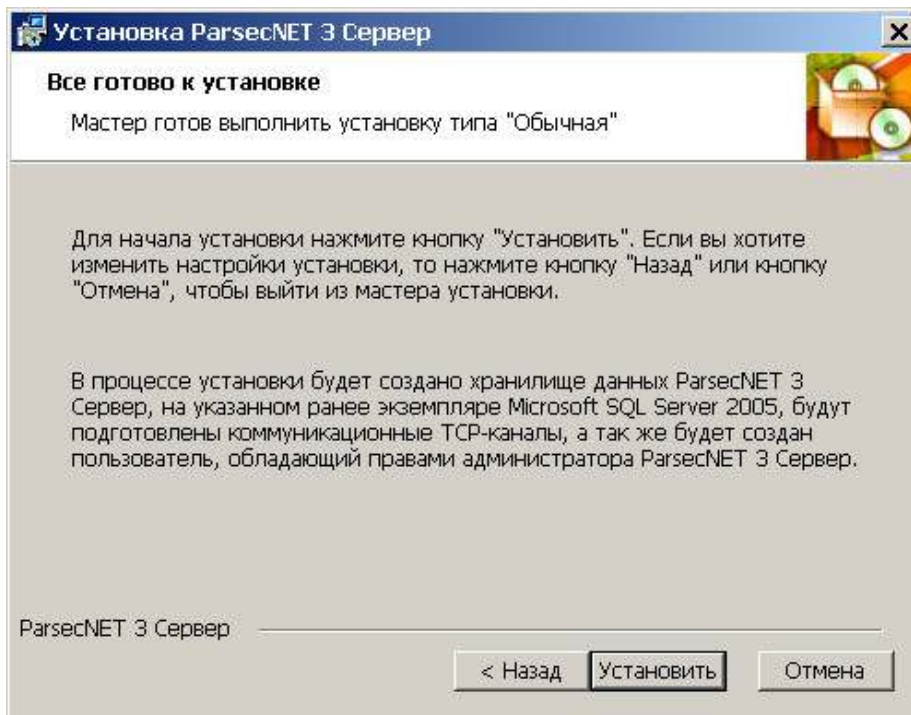


При использовании аутентификации Windows, убедитесь у системного администратора, что Вам предоставлены права на создание БД на сервере.

- **...используя аутентификацию SQL сервер** - при подключении мастер установки будет использовать логин и пароль администратора сервера.

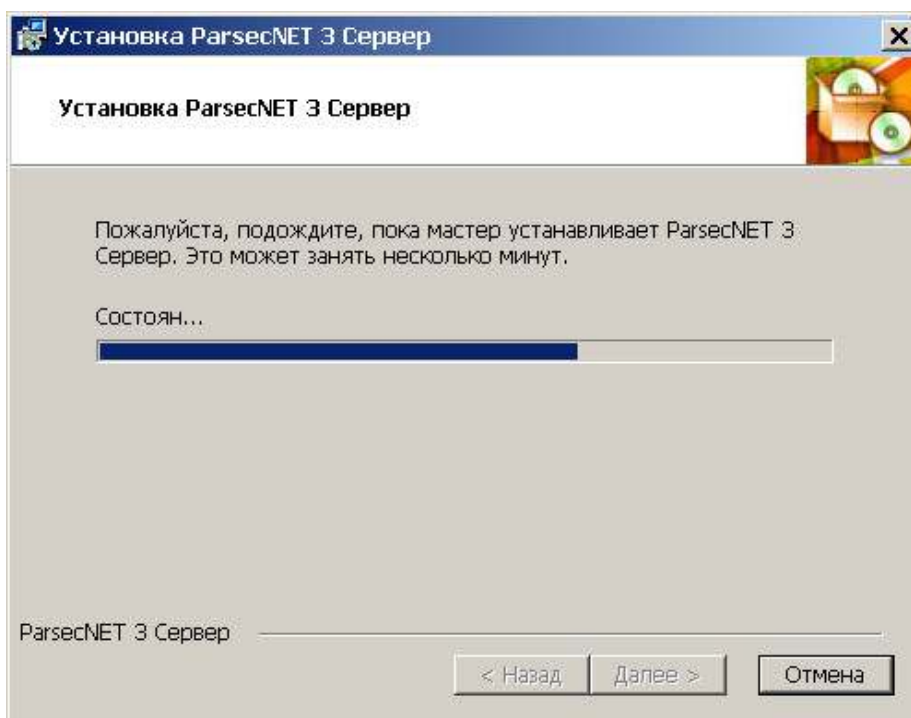
При выборе серверной аутентификации укажите логин и пароль администратора сервера.

Нажмите на кнопку **Далее >**. Мастер проверит выполнение условий и сообщит о готовности к установке.



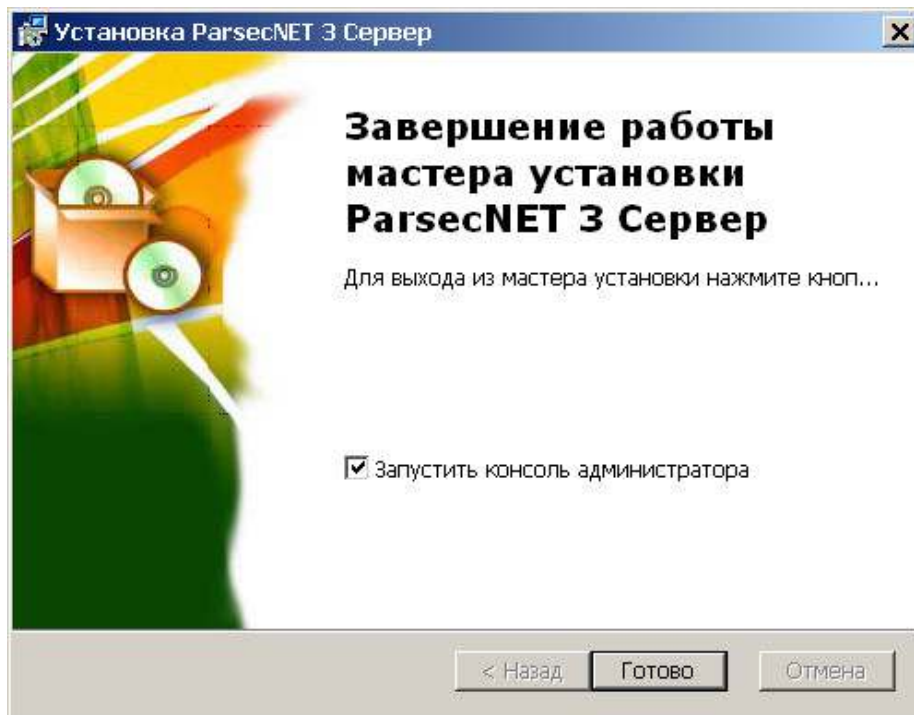
Системное сообщение

7. Нажмите на кнопку **Установить**. Запустится процесс установки.



Ход установки

Об успешном завершении установки мастер сообщит следующим окном.



Финальное окно установки

8. Оставьте установленный по-умолчанию флаг **Запустить консоль администратора**, если хотите сразу приступить к настройке системы. Нажмите на кнопку **Готово**.

Глава

VII

7. Утилита переноса данных

В этом разделе описана утилита импорта данных в систему **3.3** из системы предыдущей версии - **ParsecNET 2.5**.

После успешного завершения работы утилиты в системе **ParsecNET 3** создаются следующие объекты:

- Расписания рабочего времени;
- Группы доступа;
- Подразделения и сотрудники.

Утилита **НЕ импортирует** следующие объекты (настройки) системы **ParsecNET 2.5**:

- Операторы и права доступа операторов;
- Видео-устройства и настройки интеграции видеоподсистем;
- Графические планы;
- Шаблоны отчетов рабочего времени (УРВ);
- Шаблоны печати пропусков (Arphim) (файлы шаблонов печати можно импортировать из системы **ParsecNET** версии **2.5** в систему версии **3** и выше с помощью стандартного инструмента модуля **Шаблоны печати**);
- События системы (транзакции);
- Настройки звуков транзакций и их статусы (тревожная – не тревожная);
- Настройки модуля «Видеоверификация»;
- Настройки принуждения;
- Группы антипассбэка;
- Настройки «Модуля реакций на события»;
- Настройки модуля «Экстренное открывание дверей»;
- Настройки модуля «Планировщик заданий»;
- Задания модуля «Менеджер заданий»;
- Объекты модуля «Бюро пропусков» (заявки, посетители, черный список, события модуля).

Утилита переноса данных, как и утилита перепрошивки USB-устройств, входят в стандартный дистрибутив системы **ParsecNET 3.3**. Доступ к ним можно получить из меню **Пуск** → **Все программы** → **ParsecNET 3** → папка **Migration**. Там же располагаются руководства пользователя этих утилит.

7.1 Импорт данных

Прежде чем приступить к процедуре импорта данных из БД **ParsecNET 2.5**, убедитесь, что выполнены следующие условия:

- На машине-приемнике установлен сервер **ParsecNET 3**.



Настоятельно рекомендуется производить импорт в пустые БД во избежание конфликта из-за совпадения имен сущностей.

- Если системы установлены на разных машинах, они обе должны быть включены и иметь связь по сети.

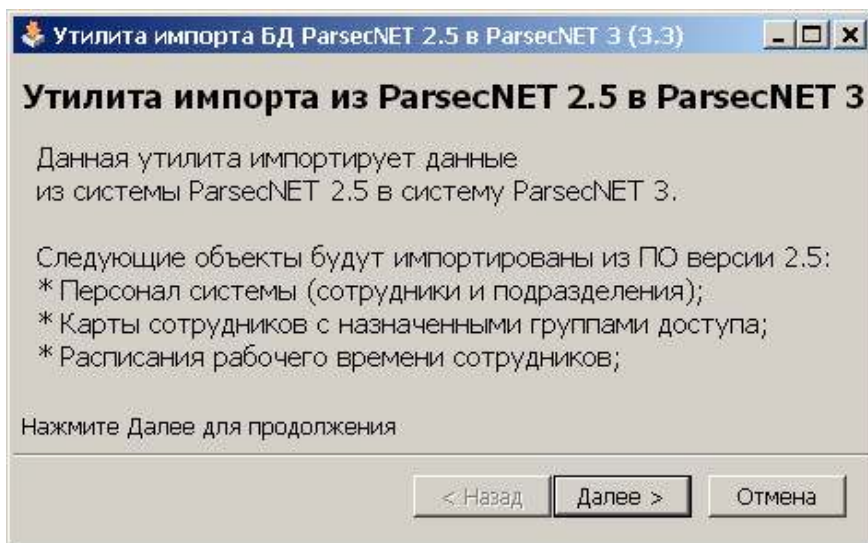
Чтобы произвести импорт данных, выполните следующие действия:

1. Запустите утилиту из меню **Пуск** → **Все программы** → **ParsecNET 3** → папка **Migration**;



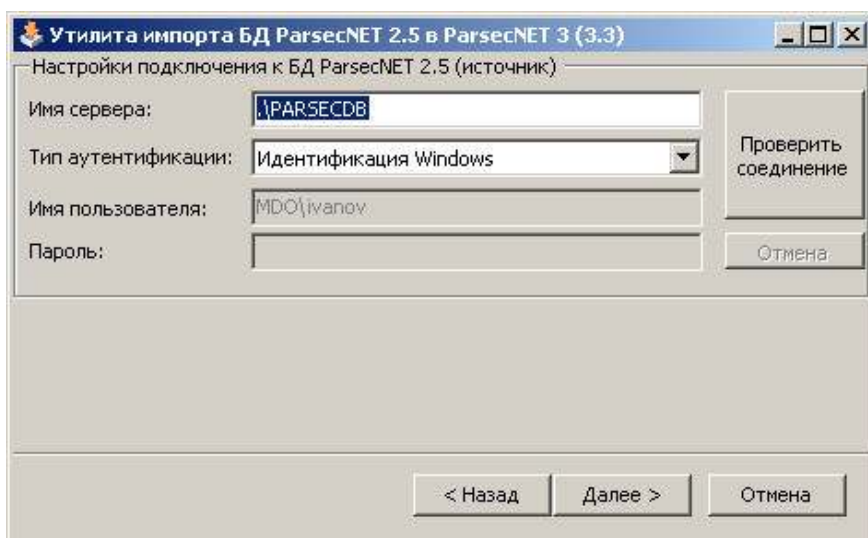
Запускайте процедуру импорта только на сервере системы **ParsecNET 3.3**.

Откроется стартовое окно процедуры:



Стартовое окно процедуры импорта

2. Нажмите на кнопку **Далее >**. Откроется окно настройки подключения к источнику: БД **ParsecNET 2.5**:



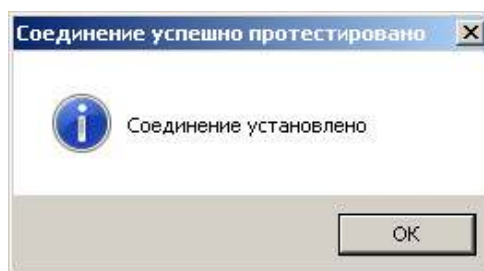
Настройка подключения к БД-источнику

3. В поле **Имя сервера** введите локальное имя сервера (символы **.** указывают на

локальное размещение БД). Если БД **ParsecNET 2.5** расположены на удаленной машине, введите в это поле полное сетевое имя сервера (например, 192.168.13.39 \PARSECDB)

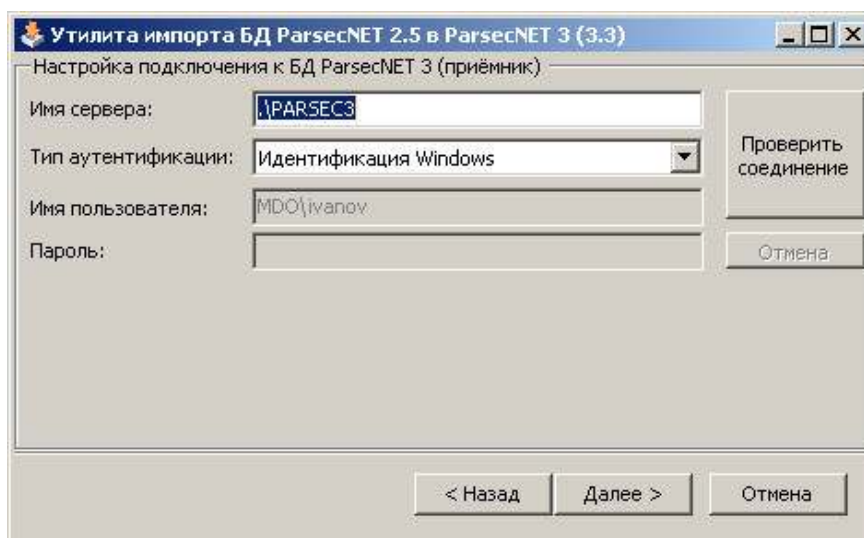
Из раскрывающегося списка выберите тип идентификации пользователя, который используется при подключении к указанному выше серверу. (Способ идентификации задавался при установке этого сервера. В случае затруднений обратитесь к администратору системы.) При выборе варианта **Идентификация SQL Server** будет необходимо ввести имя и пароль пользователя, имеющего право на чтение БД.

Для проверки корректности соединения с сервером нажмите на кнопку **Проверить соединение**. Если параметры были заданы верно, соединение будет установлено:



Системное сообщение

Нажмите на кнопку **ОК** для выхода из сообщения о соединении, а затем на кнопку **Далее>**. Откроется окно подключения к получателю: БД **ParsecNET 3**.



Настройка подключения к БД-получателю

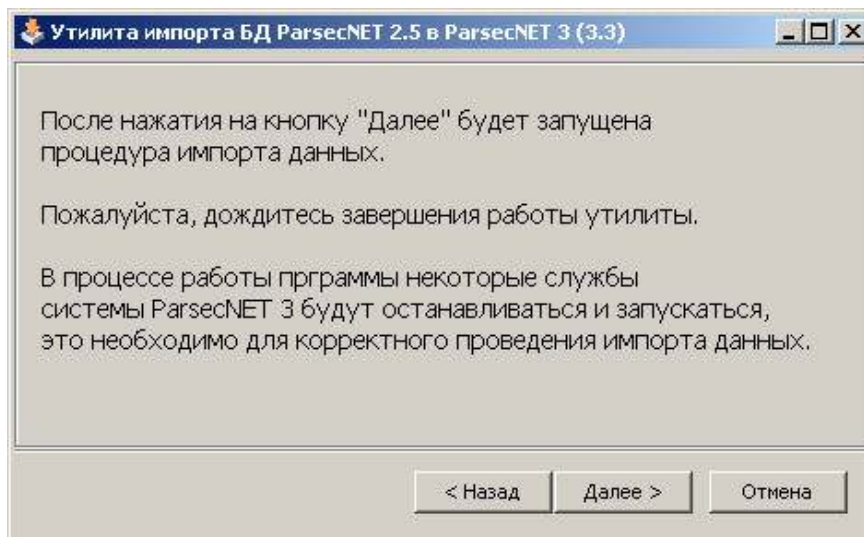
4. В поле **Имя сервера** введите локальное или сетевое имя сервера. Из раскрывающегося списка выберите тип идентификации пользователя.



Для создания баз данных пользователь должен обладать на сервере административными правами.

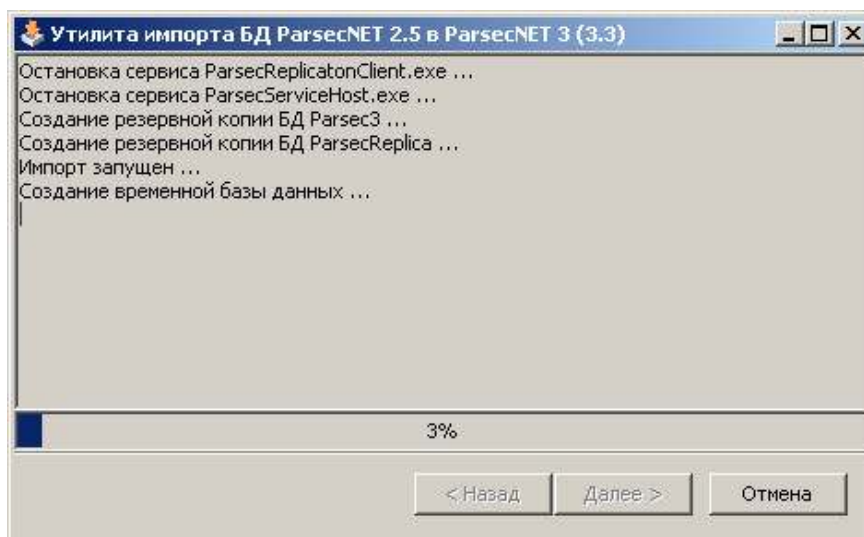
Проверьте соединение, нажав на одноименную кнопку. В случае успешного соединения перейдите к следующему шагу, нажав на кнопку **Далее>**. Откроется

следующее окно.



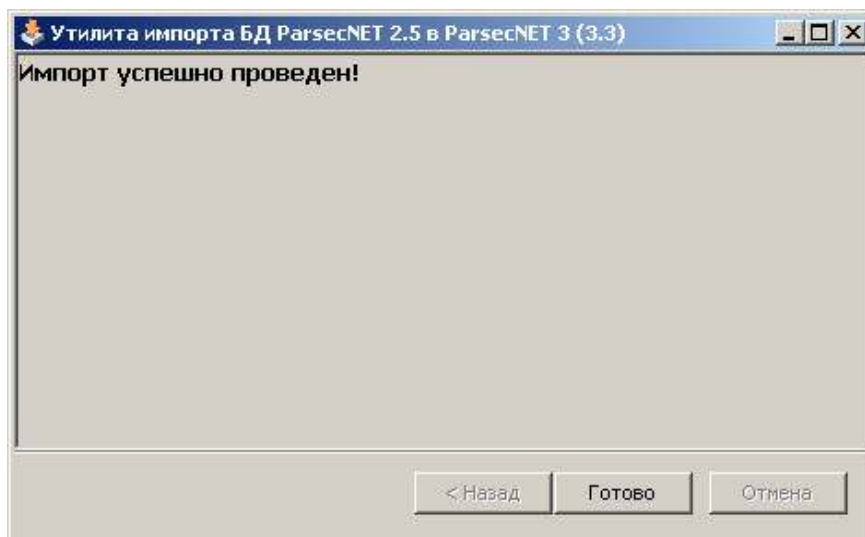
Утилита готова к импорту данных

5. Нажмите на кнопку **Далее >**. Начнется процедура импорта.



Ход процедуры импорта

6. Дождитесь завершения импорта и нажмите на кнопку **Готово**.



Финальное окно процедуры импорта

Если при проведении импорта возникла какая-либо ошибка, утилита сообщит об этом и восстановит исходную БД **ParsecNET 3**, используя созданную архивную копию. В этом случае обратитесь в службу поддержки фирмы-производителя, отправив по электронной почте лог-файл импорта *Import25UtilLight.exe.log* (создается в папке **ParsecNET 3**).

После завершения процедуры импорта необходимо выполнить следующие настройки системы:

- Настройка оборудования;
- Настройка топологии;
- Настройка расписаний доступа;
- Привязка территорий к группам доступа.

Глава

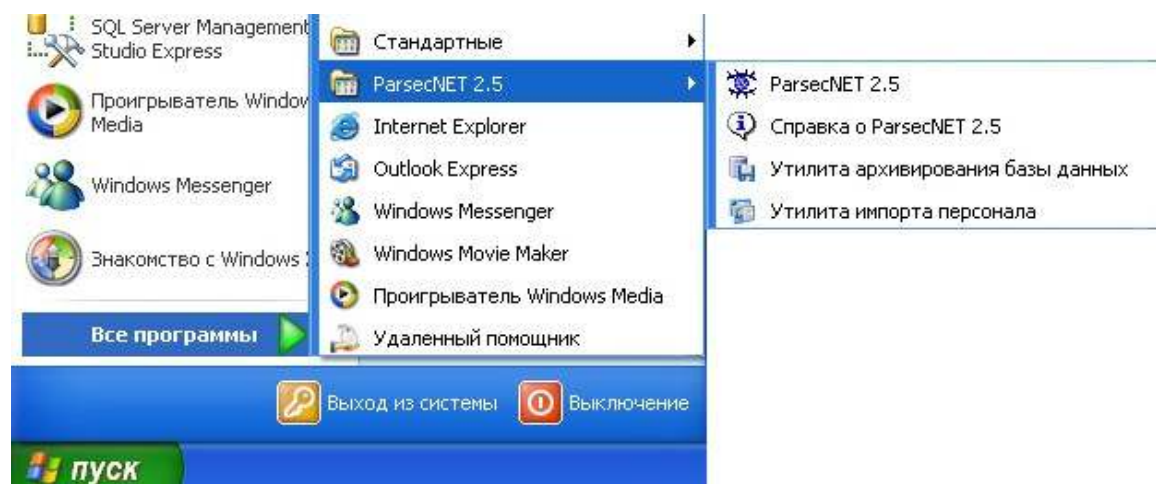


8. Приложение. Соответствия версий

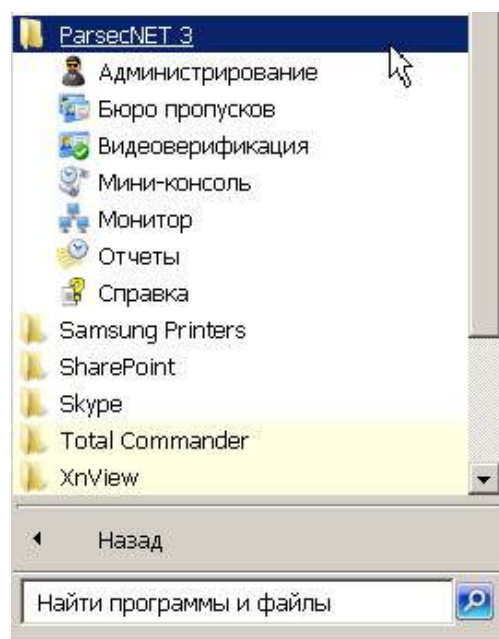
В главе рассматриваются соответствия элементов Интегрированная система безопасности **ParsecNET** версии 2.5 элементам ИСБ версии 3.3.

8.1 Запуск программы

ParsecNET 2.5 в Windows XP запускается при помощи пункта меню **Пуск** → **Все программы** → **ParsecNET 2.5** → **ParsecNET 2.5**.

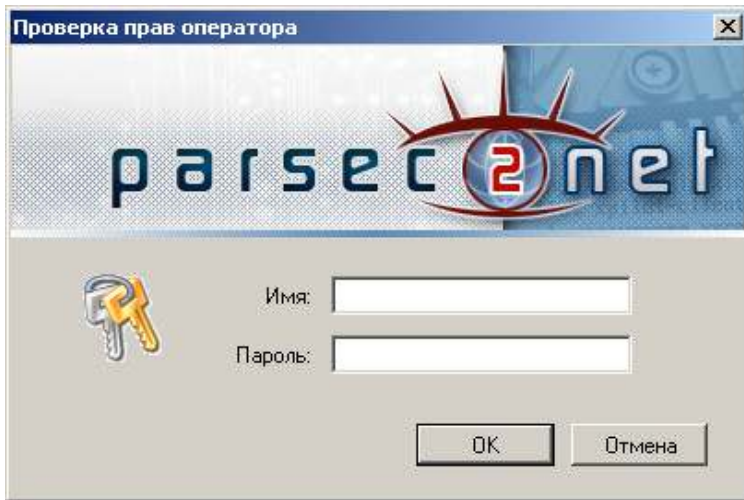


В **ParsecNET 3.3** различные инструменты для работы с системой сгруппированы в консоли. В Windows 7 их можно запускать из папки **Пуск** → **Все программы** → **ParsecNET 3**.



8.2 Авторизация пользователя

Процедура авторизации пользователя практически не изменилась. Добавилась лишь возможность выбора организации при сложной мультиорганизационной структуре. Функция мультиорганизационности позволяет создавать сложные многотерриториальные комплексы с организацией изолированных виртуальных подсистем.



Авторизация ParsecNET 2.5

Учетные данные администратора по умолчанию для **ParsecNET 3.3** прежние; пара имя/пароль: parsec/parsec.



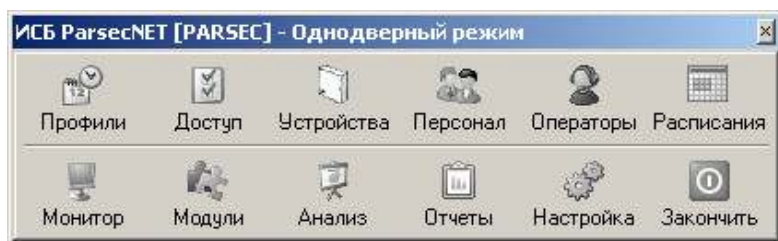
Авторизация ParsecNET 3



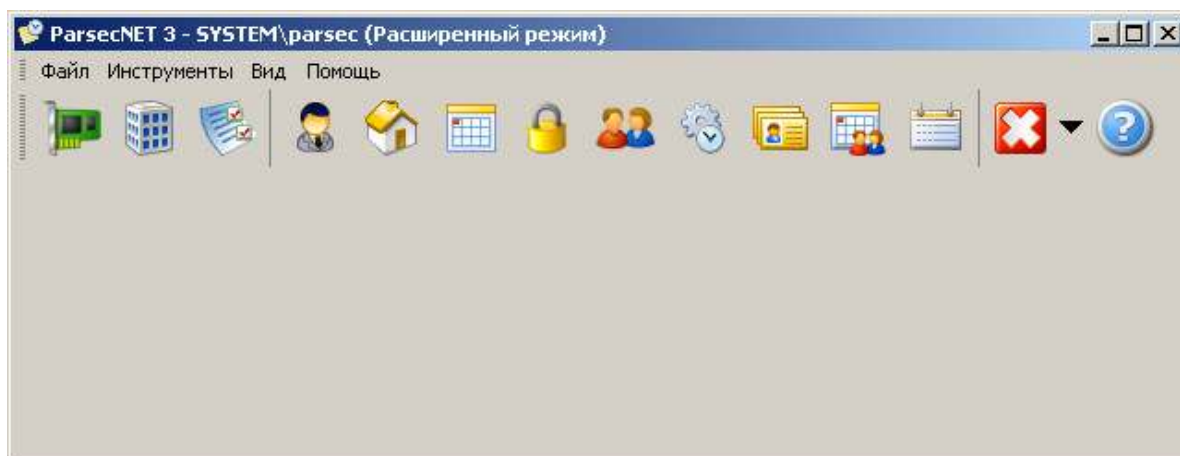
Пароль в версии 3.3 регистрозависим, в отличие от пароля в версии 2.5.

8.3 Консоль оператора при первом запуске

Консоль оператора при запуске **ParsecNET 2.5**:



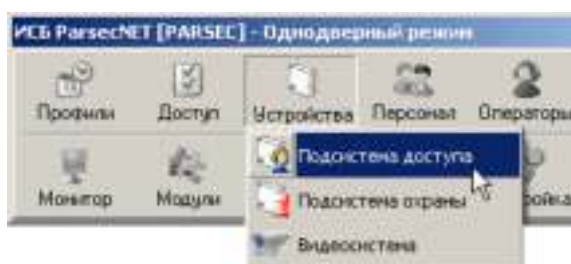
Первый запуск консоли Администрирование ParsecNET 3.3:



8.4 Настройка оборудования

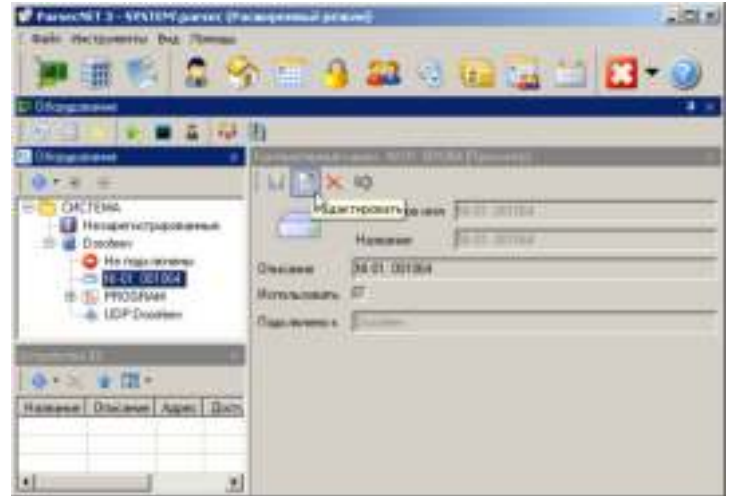
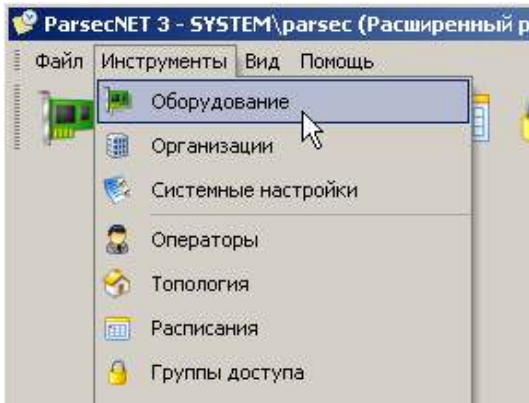
В ParsecNET 2.5 создание, настройка и редактирование оборудования производится в окне, которое открывается пунктом **Устройства** → **Подсистема доступа** консоли оператора.

Данная панель позволяет создавать в системе контроллеры, редактировать их и производить прочие операции по настройке оборудования.



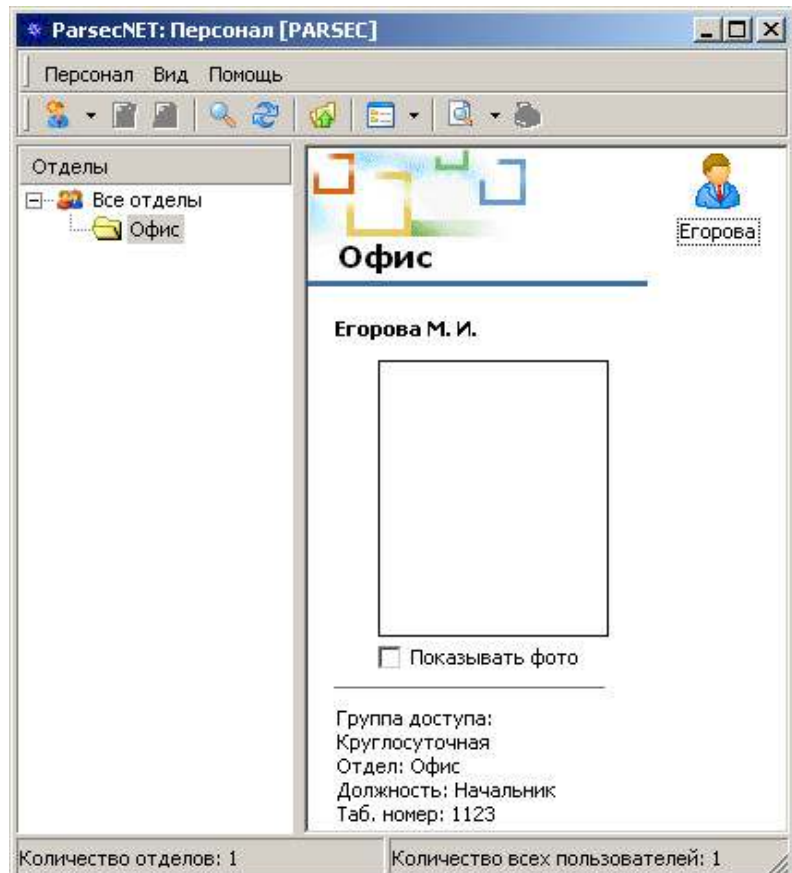
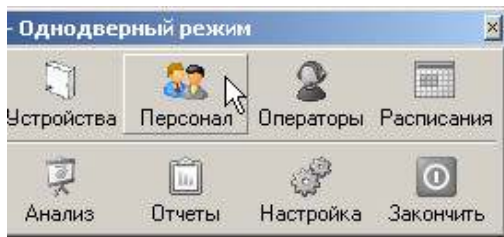
В **ParsecNET 3.3** создание, настройка и редактирование оборудования производится в редакторе **Оборудование** консоли **Администрирование**.

В редакторе оборудования производятся все операции по настройке оборудования и формированию физической топологии системы.



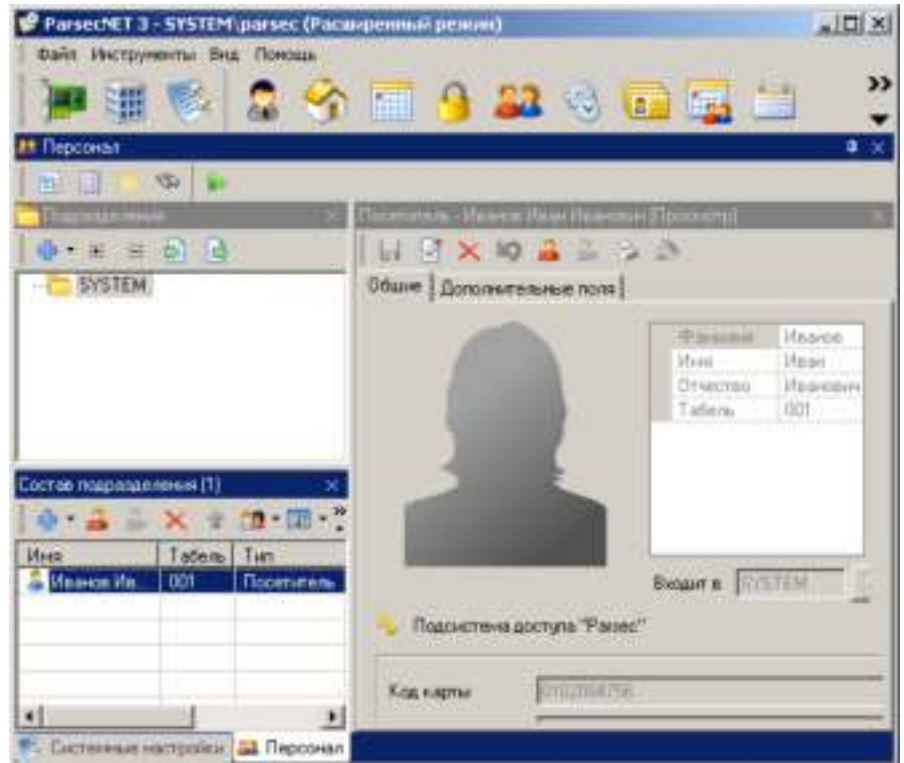
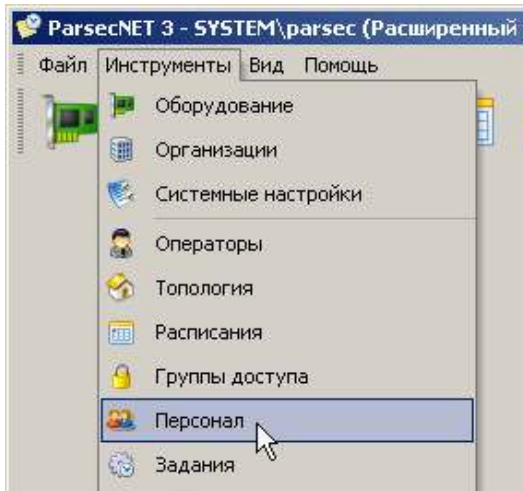
8.5 Редактирование персонала

В **ParsecNET 2.5** редактирование персонала запускается кнопкой **Персонал** панели инструментов.



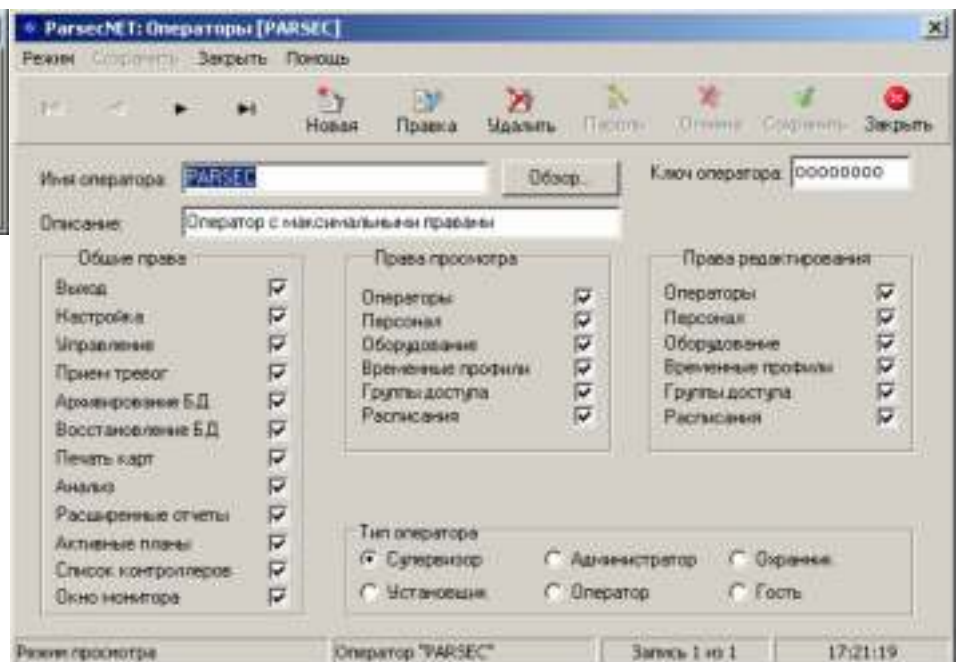
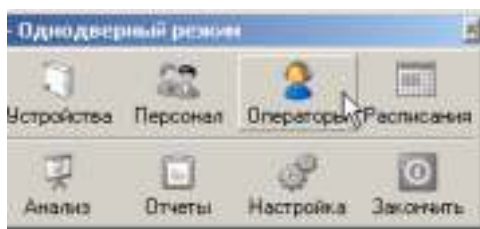
В **ParsecNET 3.3** редактирование персонала производится в редакторе **Персонал** консоли **Администрирование**.

В отличие от **ParsecNET 2.5**, редактор персонала **ParsecNET 3.3** позволяет создавать однофамильцев и назначать одному человеку более одного идентификатора. Редактор поддерживает создание 3 типов субъектов доступа (сотрудники, посетители, транспортные средства).



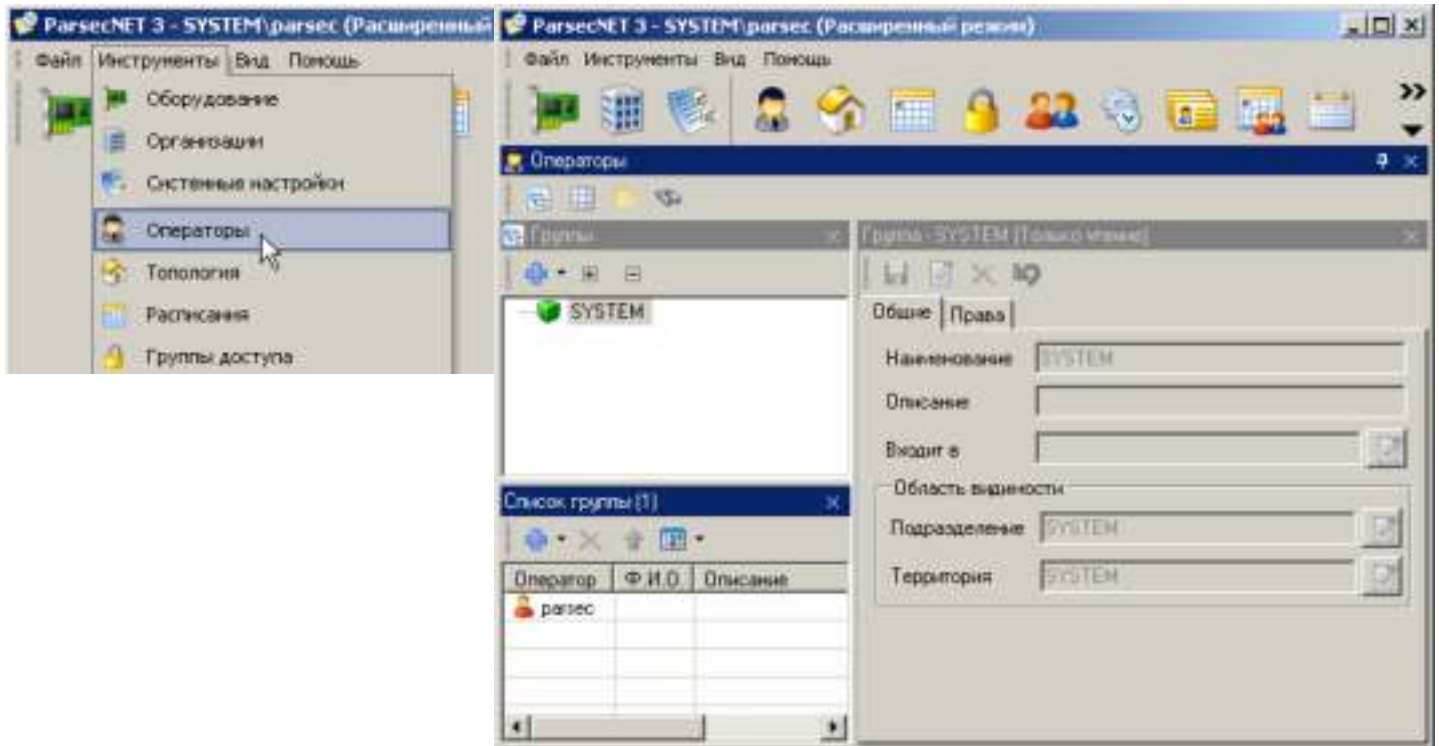
8.6 Редактирование операторов

Редактирование операторов в **ParsecNET 2.5**:



Редактирование операторов в **ParsecNET 3.3** производится в инструменте **Операторы** консоли **Администрирование**.

Редактор операторов **ParsecNET 3.3** позволяет создавать группы операторов и наделять их определенным набором прав, а также задавать этим группам области видимости объектов системы.

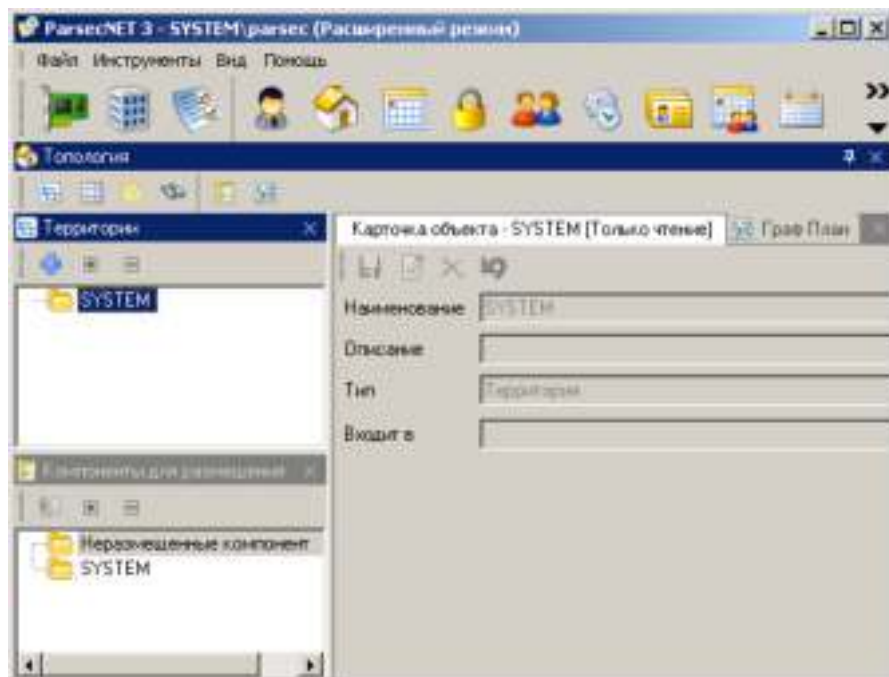
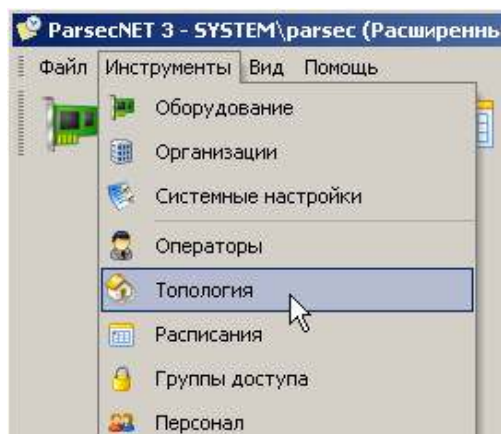


8.7 Создание и редактирование топологии

Для формирования областей видимости, территориальной принадлежности в **ParsecNET 3.3** предусмотрен редактор топологии. В системе **ParsecNET 2.5** такой сущности, как топология, - нет, она введена в версии 3.

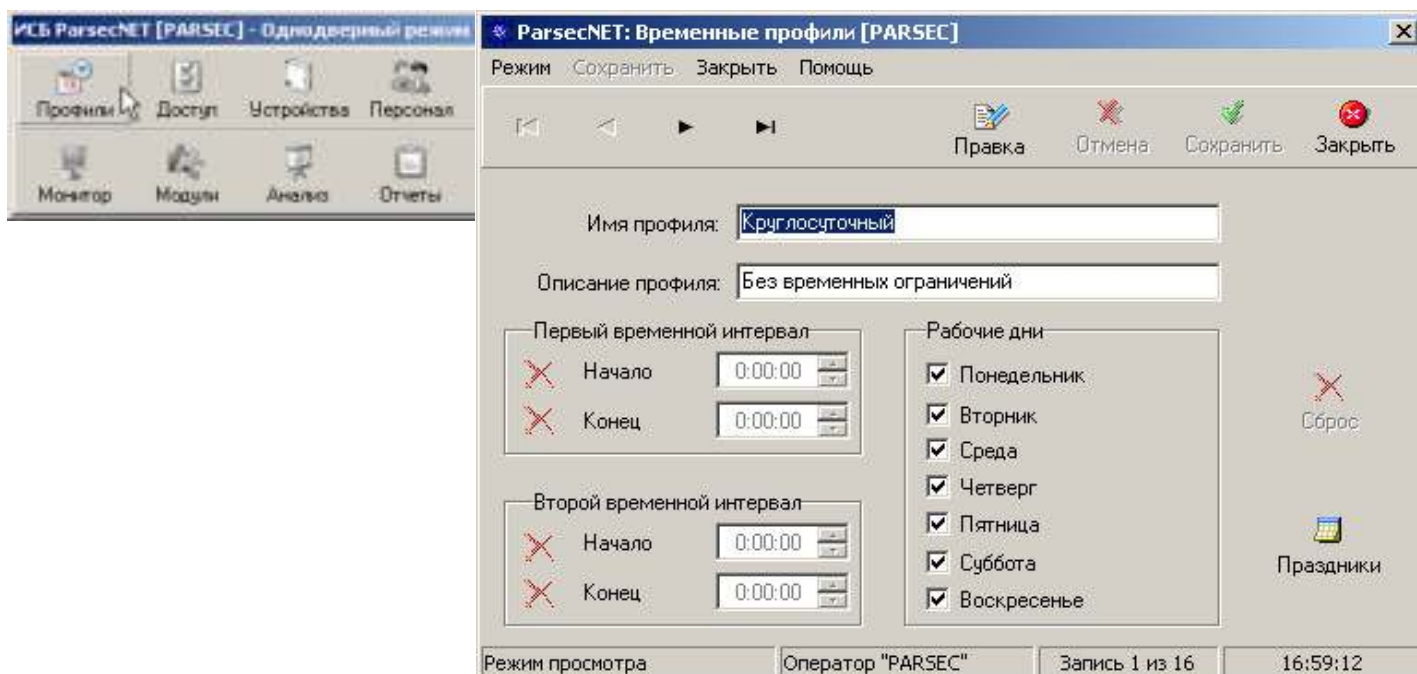
Редактор топологии позволяет создать иерархическую систему территорий для объекта, например, поэтажную иерархию здания.

В **ParsecNET 3.3** создание и редактирование топологии производится инструментом **Топология** консоли **Администрирование**.

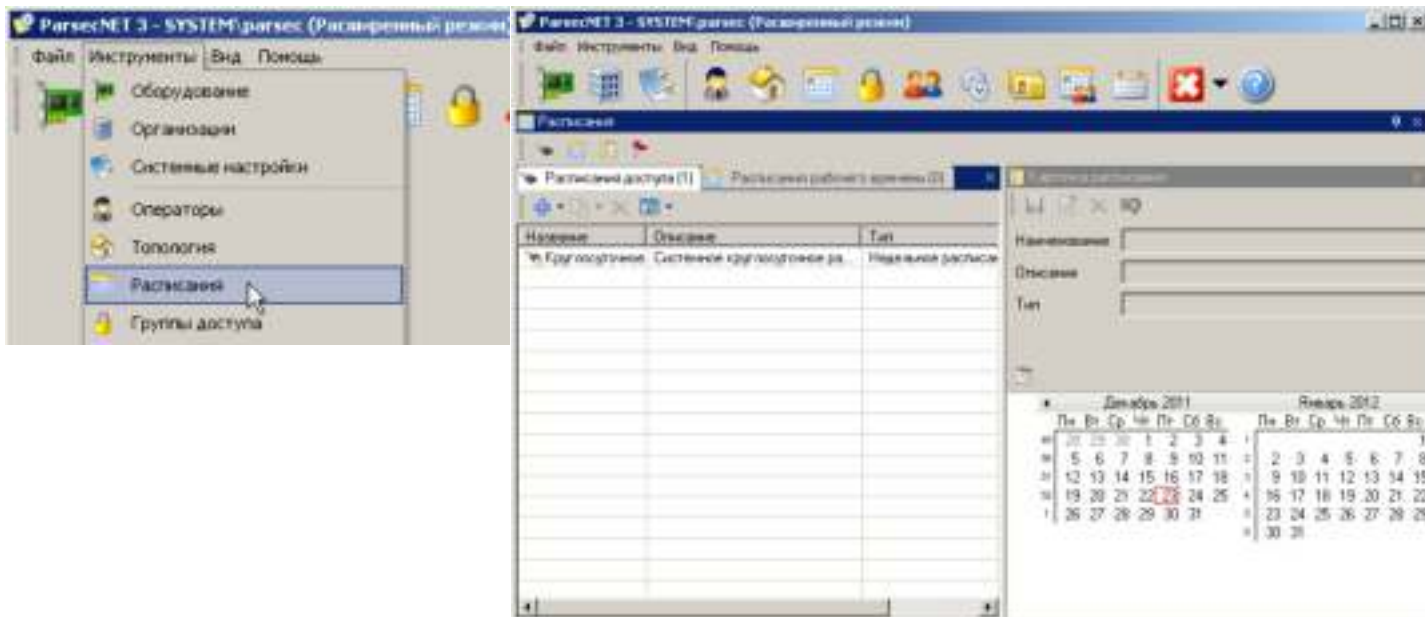


8.8 Создание и редактирование расписаний доступа и рабочего времени

В **ParsecNET 2.5** создание и редактирование расписаний доступа производится в окне, открываемом кнопкой **Профили**:



В **ParsecNET 3.3** создание и редактирование расписаний доступа производится в редакторе расписаний консоли **Администрирование**.



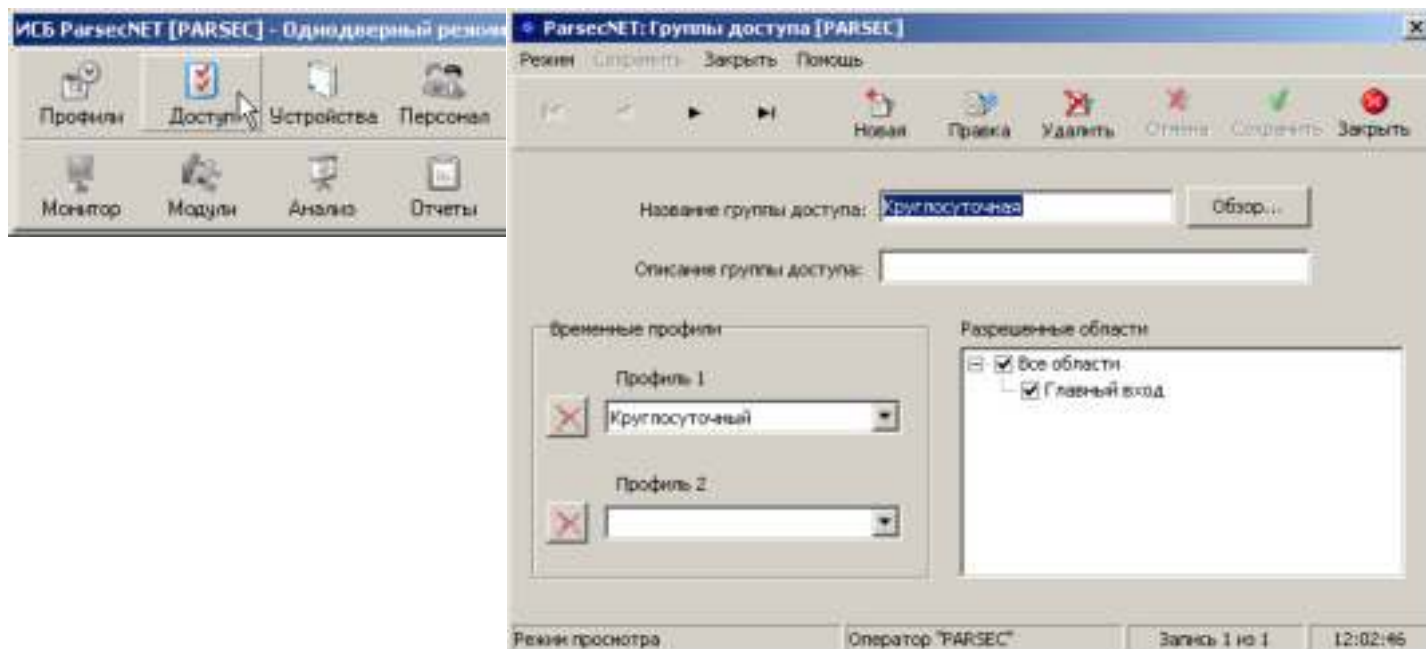
Вкладка Расписание доступа редактора расписаний

В **ParsecNET 3.3** расписания доступа и расписания рабочего времени унифицированы и создаются в едином редакторе.

Вкладка
Расписание
и
рабочего
времени
редактора
расписаний

8.9 Создание и редактирование групп доступа

В **ParsecNET 2.5** окно создания и редактирования групп доступа производится следующим образом:



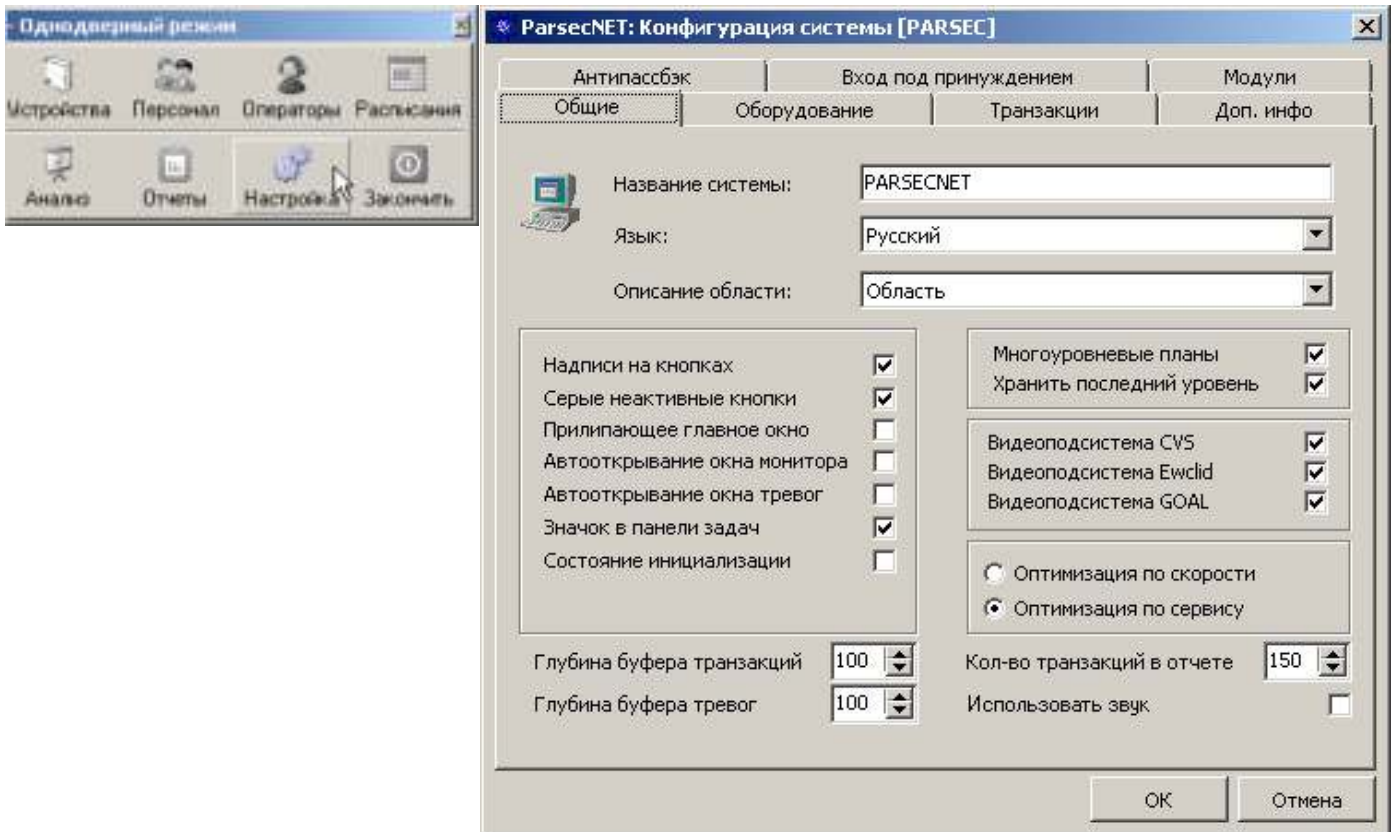
В **ParsecNET 3.3** создание и редактирование групп доступа производится инструментом Группы доступа консоли Администрирование.



Особенностью **ParsecNET 3.3** является возможность в рамках одной группы доступа назначать разным точкам прохода разные расписания доступа.

8.10 Изменение и уточнение системных настроек

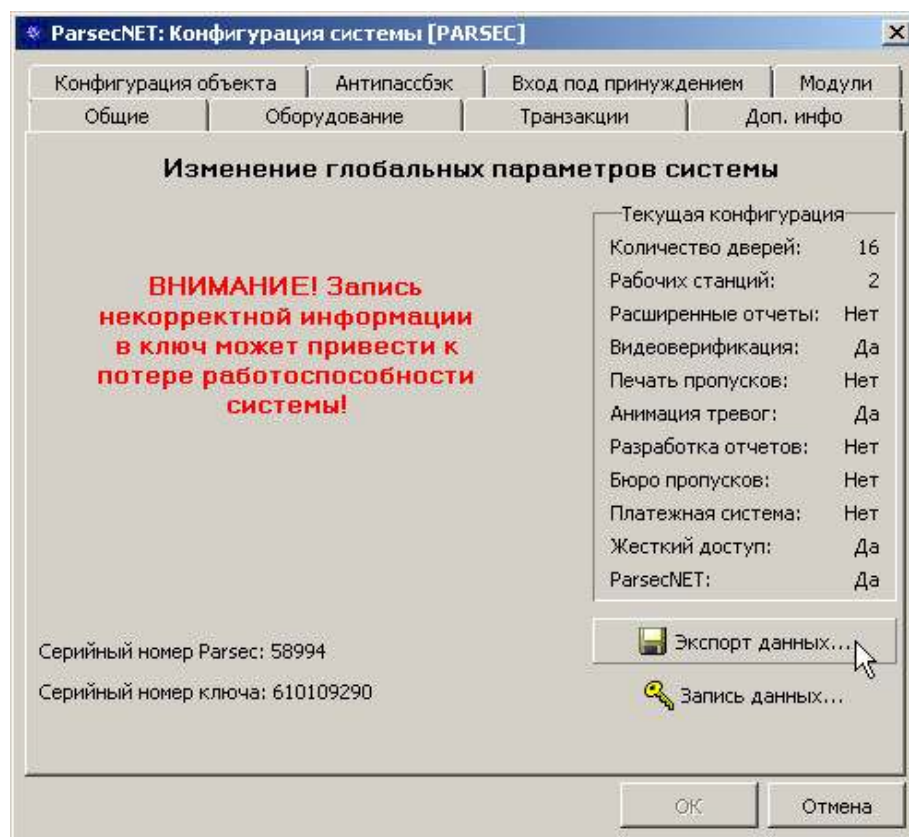
Окно изменения и уточнения настроек в **ParsecNET 2.5**:



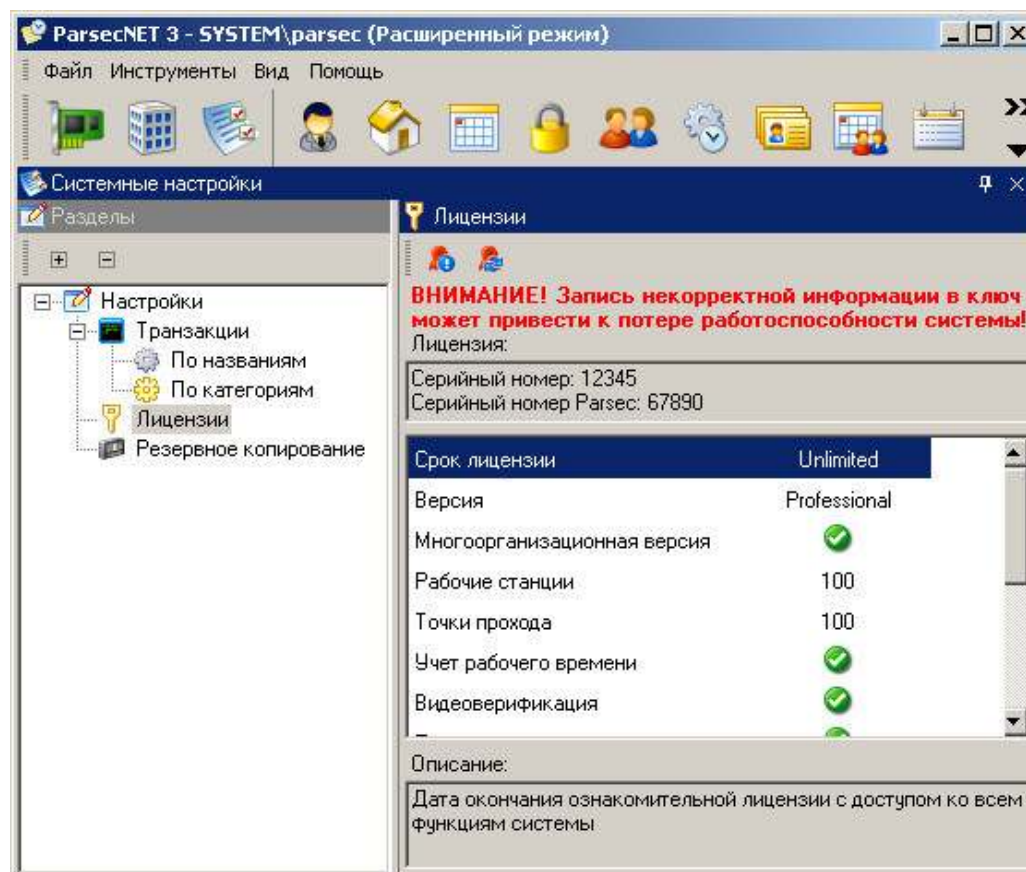
В **ParsecNET 3.3** создание и редактирование групп доступа производится в консоли **Администрирование** с помощью инструмента **Системные настройки**. Данный инструмент позволяет разделять события по категориям и управлять резервным копированием базы данных.



Уточнить параметры лицензирования продукта **ParsecNET 2.5** можно, нажав на ключ в правом нижнем углу вкладки **Оборудование**. После этого откроется окно:



Информация о лицензии **ParsecNET 3.3** находится также в редакторе **Системные настройки**.

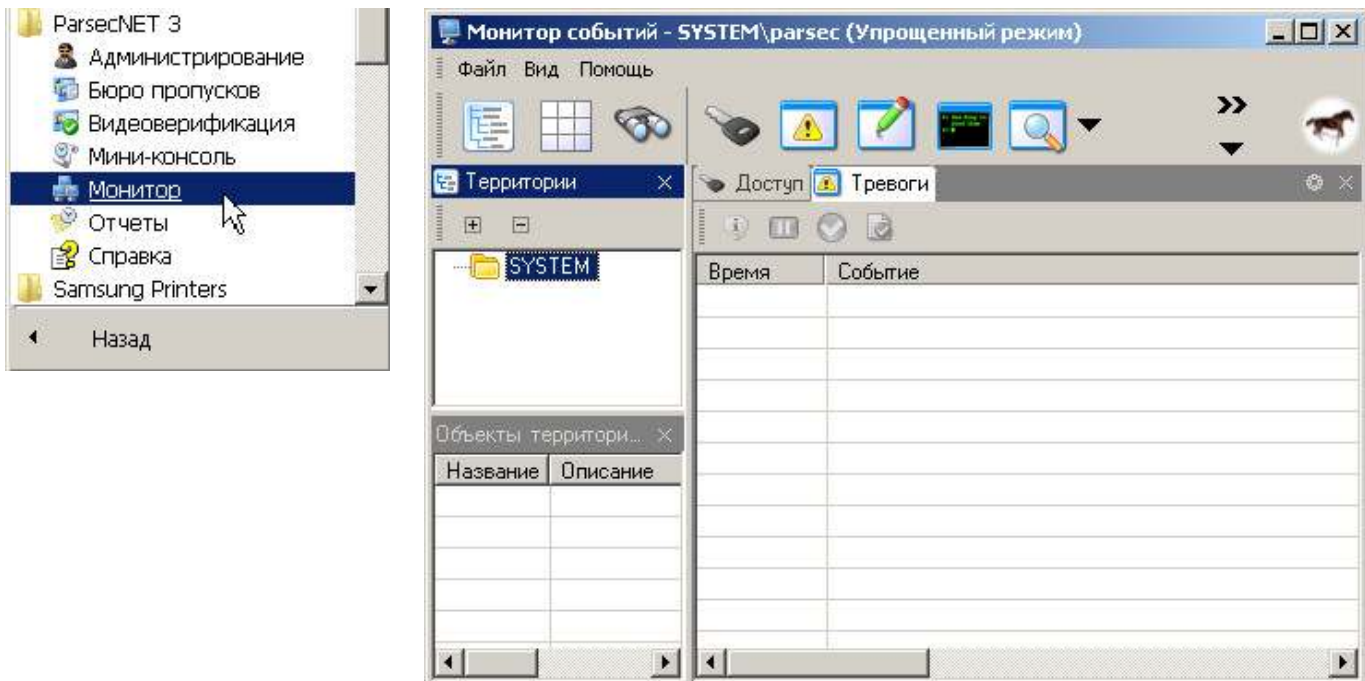


8.11 Монитор событий

В ParsecNET 2.5 Монитор событий запускается одноименной кнопкой:



В ParsecNET 3.3 монитор событий запускается в отдельной консоли Монитор:



Указатель

- Л -

LPT-ключ 19

- Р -

PID 23

Product ID 23

- В -

Введение 5

- И -

Импорт данных 38

- О -

Обновление ключа защиты 19

Обновление системы 2.5 15

Определение PID устройства 23

- П -

Перепрошивка USB-устройств 23

Перепрошивка после установки версии 3.2
28

Переход с 2.5 на 3.2, список действий 5

Переход с версии 2.0 на 2.5 7

- Р -

Работа с утилитой перепрошивки 26

- С -

Соответствия версий 44

- У -

Установка системы версии 3.2 31

Утилита переноса данных 38

